

GPIiOŚ- 7624/05-3/2010

DECYZJA

Na podstawie art. 71 ust. 2 pkt 2, art. 75 ust. 1 pkt 4 oraz art. 84 i art. 85 ust. 1 ustawy z dnia 3 października 2008r. o udostępnianiu informacji o środowisku i jego ochronie, udziale społeczeństwa w ochronie środowiska oraz o ocenach oddziaływania na środowisko (Dz. U. Nr 199, poz. 1227 ze zm.), a także § 2 i § 3 rozporządzenia Rady Ministrów z dnia 9 listopada 2004r. w sprawie określenia rodzajów przedsięwzięć mogących znacząco oddziaływać na środowisko oraz szczegółowych uwarunkowań związanych z kwalifikowaniem przedsięwzięcia do sporządzenia raportu o oddziaływaniu na środowisko (Dz. U. Nr 257 poz. 2573 ze zm.), w związku z art. 104 ustawy z dnia 14 czerwca 1960r. Kodeks postępowania administracyjnego (Dz. U. z 2000r. Nr 98, poz. 1071 ze zm.), po rozpatrzeniu wniosku ATEM - POLSKA Sp. z o.o. 52-315 Wrocław ul. Kobierzycka 24 reprezentującej Polską Telefonię Komórkową Sp. z o. o. z siedzibą w Warszawie Aleje Jerozolimskie 181 oraz po zaopiniowaniu przez Regionalnego Dyrektora Ochrony Środowiska we Wrocławiu i Dolnośląskiego Państwowego Wojewódzkiego Inspektora Sanitarnego we Wrocławiu

Stwierdzam

brak potrzeby przeprowadzenia oceny oddziaływania przedsięwzięcia na środowisko

UZASADNIENIE

W dniu 18 marca 2010r. ATEM - POLSKA Sp. z o.o. 52-315 Wrocław ul. Kobierzycka 24 wystąpiła z wnioskiem o wydanie decyzji o środowiskowych uwarunkowaniach zgody na realizację przedsięwzięcia polegającego na przebudowie stacji bazowej telefonii komórkowej w miejscowości Sokołowsko gmina Mieroszów zlokalizowanej na terenie nieruchomości oznaczonej nr 100/6 Obręb Sokołowsko.

Wniosek nie zawierał wypisu i wyrysu z planu zagospodarowanie przestrzennego wymaganego w art. 74 ustawy z dnia 3 października 2008r. o udostępnianiu informacji o środowisku i jego ochronie, udziale społeczeństwa w ochronie środowiska oraz o ocenach oddziaływania na środowisko (Dz. U. Nr 199, poz. 1227 ze zm.) . Organ wezwał wnioskodawcę do uzupełnienia wniosku w terminie 7 dni. Wnioskodawca uzupełnił wniosek o żądany załącznik. Organ wszczął postępowanie w dniu 01 kwietnia 2010r.

Zgodnie z art. 4 ustawy z dnia 3 października 2008r. , o udostępnianiu informacji o środowisku i jego ochronie, udziale społeczeństwa w ochronie środowiska oraz o ocenie oddziaływania na środowisko (Dz. U. Nr 99, poz. 1227) zawiadomienie o wszczęciu postępowania zostało podane do publicznej wiadomości na stronie Biuletynu Informacji Publicznej Urzędu Miejskiego w Mieroszowie oraz wywieszane na tablicy ogłoszeń w siedzibie Urzędu.

Przedmiotowe przedsięwzięcie nie kwalifikuje się do przedsięwzięć mogących zawsze znacząco oddziaływać na środowisko oraz przedsięwzięć mogących potencjalnie znacząco oddziaływać na środowisko, wymienionych w § 2 i § 3 rozporządzenia Rady Ministrów z dnia 9 listopada 2004r. w sprawie określenia rodzajów przedsięwzięć mogących znacząco oddziaływać na środowisko oraz szczegółowych uwarunkowań związanych z kwalifikowaniem przedsięwzięcia do sporządzenia raportu o oddziaływaniu na środowisko (Dz. U. Nr 257 poz. 2573 ze zm.).

W trybie art. 64 ust.1 pkt.1-2 ustawy z dnia 3 października 2008r. o udostępnianiu informacji o środowisku i jego ochronie, udziale społeczeństwa w ochronie środowiska oraz o ocenach oddziaływania na środowisko o wydanie opinii w przedmiotowej sprawie wystąpiono do Regionalnego Dyrektora Ochrony Środowiska we Wrocławiu i Powiatowego Inspektora Sanitarnego w Wałbrzychu.

W dniu 16 kwietnia 2010 r. Państwowy Powiatowy Inspektor Sanitarny w Wałbrzychu Postanowieniem nr 64/10 znak PSSE/ZNS/601-03-02/AS/10 przekazał wniosek Burmistrza Mieroszowa, o wydanie opinii o konieczności przeprowadzenia oceny oddziaływania przedsięwzięcia na środowisko celem rozpatrzenia Dolnośląskiemu Państwowemu Wojewódzkiemu Inspektorowi Sanitarnemu we Wrocławiu.

Otrzymane opinie.

1. Regionalny Dyrektor Ochrony Środowiska we Wrocławiu - pismo RDOŚ-02-WOÓŚ-66-13-3/278/10/ag z dnia 16 kwietnia 2010r. (wpływ 21-04-2010 r.) odstąpił od konieczności przeprowadzenia oceny oddziaływania na środowisko oraz sporządzania raportu w zakresie oddziaływania na siedliska przyrodnicze oraz gatunki roślin i zwierząt, dla ochrony których wyznaczono obszar Natura 2000. Przedsięwzięcie nie kwalifikuje się do przedsięwzięć które mogą zawsze znacząco oddziaływać na środowisko oraz przedsięwzięć mogących potencjalnie znacząco oddziaływać na środowisko.

Uzasadniając opinie przytoczono również fakt, iż przedmiotowa inwestycja realizowana będzie w granicach obszarów potencjalnego Obszaru Specjalnej Ochrony Ptaków Natura 2000 „Sudety Wałbrzysko-Kamiennogórskie” PLB 020010 oraz projektowanego Specjalnego Obszaru Ochrony Siedlisk Natura 2000 „Góry kamienne” PLH 020038. Przedmiotowe przedsięwzięcie znajduje się również w granicach Parku Krajobrazowego Sudetów Wałbrzyskich. Jednakże oddziaływanie na przedmioty ochrony w tym na obszary Natura 2000 będzie krótkotrwałe i wystąpi tylko na etapie realizacji przedsięwzięcia, nie powinno więc znacząco oddziaływać na środowisko.

2. Dolnośląski Państwowy Wojewódzki Inspektor Sanitarny – pismem ZSN-RG-620-465/10z dnia 29 kwietnia 2010r. (wpływ 05 maj 2010r.) wydał opinię o braku potrzeby prowadzenia dla przedmiotowej inwestycji oceny oddziaływania na środowisko a tym samym nie ma obowiązku opracowania raportu.

Burmistrz Mieroszowa postanowieniem dnia 12 maja 2010 r. na podstawie art. 123 ustawy z dnia 14 czerwca 1960r. Kodeks postępowania administracyjnego (Dz. U. z 2000r. Nr 98, poz. 1071 ze zm.), w związku z art. 63 ust. 2 ustawy z dnia 3 października 2008r. o udostępnianiu informacji o środowisku i jego ochronie, udziale społeczeństwa w ochronie środowiska oraz o ocenach oddziaływania na środowisko (Dz. U. Nr 199, poz. 1227 ze zm.), zgodnie z rozporządzeniem Rady Ministrów z dnia 9 listopada 2004r. w sprawie określenia rodzajów przedsięwzięć mogących znacząco oddziaływać na środowisko oraz szczegółowych uwarunkowań związanych z kwalifikowaniem przedsięwzięcia do sporządzenia raportu o oddziaływaniu na środowisko (Dz. U. Nr 257 poz. 2573 ze zm.) odstąpił od nałożenia obowiązku przeprowadzenia oceny oddziaływania na środowisko dla przedsięwzięcia polegającego na przebudowie stacji bazowej telefonii komórkowej w miejscowości Sokołowsko gmina Mieroszków zlokalizowanej na terenie nieruchomości oznaczonej nr 100/6 Obręb Sokołowsko.

Zgodnie z art. 4 ustawy z dnia 3 października 2008r. , o udostępnianiu informacji o środowisku i jego ochronie, udziale społeczeństwa w ochronie środowiska oraz o ocenie oddziaływania na środowisko (Dz. U. Nr 99, poz. 1227) powyższe Postanowienie zostało podane do publicznej wiadomości na stronie Biuletynu Informacji Publicznej Urzędu Miejskiego w Mieroszowie oraz wywieszono na tablicy ogłoszeń w siedzibie Urzędu.

Przedmiotowe przedsięwzięcie będzie prowadzone na terenie , dla którego obowiązują ustalenia miejscowego planu zagospodarowania przestrzennego dla Gminy Mieroszków uchwalonym Uchwałą Nr XII/82/03 Rady Miejskiej Mieroszowa z dnia 04 września 2003r. Lokalizacja przedmiotowego przedsięwzięcia jest zgodna z miejscowym planem zagospodarowania przestrzennego.

Przedmiotowa inwestycja realizowana będzie w granicach obszarów potencjalnego Obszaru Specjalnej Ochrony Ptaków Natura 2000 „Sudety Wałbrzysko-Kamiennogórskie” PLB 020010 oraz projektowanego Specjalnego Obszaru Ochrony Siedlisk Natura 2000 „Góry kamienne” PLH 020038. Przedmiotowe przedsięwzięcie znajduje się również w granicach Parku Krajobrazowego Sudetów Wałbrzyskich. Jednakże oddziaływanie na przedmioty ochrony w tym na obszary Natura 2000 będzie krótkotrwałe i wystąpi tylko na etapie realizacji przedsięwzięcia , nie powinno więc znacząco oddziaływać na środowisko.

Przedmiotowe przedsięwzięcie ma charakter lokalny. Wyklucza się transgraniczne oddziaływanie na środowisko. W związku z powyższym nie prowadzono postępowania dotyczącego transgranicznego oddziaływania na środowisko. Nie przewiduje się również utworzenia obszaru ograniczonego użytkowania.

Możliwe oddziaływanie na środowisko ogranicza się jedynie do okresu prowadzenia prac budowlanych w zakresie emisji hałasu, krótkotrwałej emisji zanieczyszczeń gazowo – pyłowych . Realizacja zadania nie spowoduje istotnych zmian w środowisku a wszelkie możliwe oddziaływania będą miały charakter krótkotrwały, bezpośredni i odwracalny.

Mając na uwadze całość przeprowadzonego postępowania, kierując się skalą przedsięwzięcia, brakiem powiązań z innymi przedsięwzięciami mogącymi powodować kumulację oddziaływań, usytuowania przedsięwzięcia z uwzględnieniem możliwego zagrożenia dla środowiska oraz rodzajem i skalą możliwego oddziaływania oraz w oparciu o wskazane na wstępie przepisy orzeczono jak w sentencji.

W powyższym postępowaniu administracyjnym liczba stron przekracza 20. W związku z powyższym ma zastosowanie w przedmiotowej sprawie art. 74 ust. 3 ustawy z dnia 3 października 2008r. o udostępnianiu informacji o środowisku i jego ochronie, udziale społeczeństwa w ochronie środowiska oraz o ocenach oddziaływania na środowisko. Strony zostały pouczone o możliwości czynnego udziału w każdym stadium w/w postępowania, a przed wydaniem decyzji wypowiedzenia się co do zebranych dowodów i materiałów oraz zgłoszonych żądań na podst. Art.10 §1 KPA. (Dz. U. Nr 98 poz.1071 z 2000r. z póź. zm.).

POUCZENIE

Od niniejszej decyzji służy stronom odwołanie do Samorządowego Kolegium Odwoławczego w Walbrzychu za moim pośrednictwem w terminie 14 dni od dnia doręczenia decyzji.



BURMISTRZ
inż. Andrzej Laszkiewicz

Załączniki:

1. Karta informacyjna przedsięwzięcia

Otrzymują:

1. Wnioskodawca
2. a/a

Do wiadomości:

1. Regionalny Dyrektor Ochrony Środowiska we Wrocławiu
2. Dolnośląski Państwowy wojewódzki Inspektor Sanitarny

**KARTA INFORMACYJNA PLANOWANEJ
INWESTYCJI POD WZGLĘDEM KWALIFIKACJI DO
SPORZĄDZENIA RAPORTU O ODDZIAŁYWANIU
PRZEDSIĘWZIĘCIA NA ŚRODOWISKO**

Adres lokalizacji:

58-351 Sokołowsko, dz. nr 100/6,
powiat wałbrzyski, woj. dolnośląskie.

Nr stacji:

49582.04 Sokołowsko – ZriT

Inwestor:

Polska Telefonia Cyfrowa Sp. z o.o.
Al. Jerozolimskie 181
02-222 Warszawa

Zlecniodawca:



ATEM – Polska Sp. z o.o.
81-537 Gdynia, ul. Łużycka 2

Opracowujący:

mgr inż. Łukasz Matuszak
tel. +48 888 878 998

30 grudzień 2009

Spis treści:

1. RODZAJ, SKALA I USYTUOWANIE PRZEDSIĘWZIĘCIA	3
1.1. DANE DOTYCZĄCE DZIAŁEK	3
1.2. OBSŁUGA KOMUNIKACYJNA	3
1.3. PARAMETRY ANTEN SEKTOROWYCH.....	6
2. POWIERZCHNA ZAJMOWANEJ NIERUCHOMOŚCI, A TAKŻE OBIEKTU BUDOWLANEGO ORAZ DOTYCHCZASOWY SPOSÓB ICH WYKORZYSTYWANIA I POKRYCIA NIERUCHOMOŚCI SZATĄ ROŚLINNĄ.	7
3. RODZAJ TECHNOLOGII	7
4. EWENTUALNE WARIANTY PRZEDSIĘWZIĘCIA	8
4.1. WARIANT POLEGAJĄCY NA NIEPODEJMOWANIU PRZEDSIĘWZIĘCIA	8
4.2. WARIANT NAJKORZYSTNIEJSZY DLA ŚRODOWISKA I OBIEKTU,	8
4.3. WARIANT POLEGAJĄCY NA BUDOWIE STACJI BAZOWEJ W INNEJ LOKALIZACJI.....	8
5. PRZEWIDYWANA ILOŚCI WYKORZYSTYWANEJ WODY, SUROWCÓW, MATERIAŁÓW, PALIW ORAZ ENERGII.....	8
6. RODZAJE I PRZEWIDYWANE ILOŚCI WPROWADZANYCH DO ŚRODOWISKA SUBSTANCJI LUB ENERGII PRZY ZASTOSOWANIU ROZWIĄZAŃ CHRONIĄCYCH ŚRODOWISKO	9
6.1. GOSPODARKA ODPADAMI NA ETAPIE REALIZACJI, EKSPLOATACJI I LIKWIDACJI STACJI	9
6.2. POWIETRZE ATMOSFERYCZNE.....	10
6.3. GOSPODARKA WODNO – ŚCIEKOWA.....	10
7. ROZWIĄZANIA CHRONIĄCE ŚRODOWISKO	10
8. MOŻLIWE TRANSGRANICZNE ODDZIAŁYWANIE NA ŚRODOWISKO	10
9. MOŻLIWE OBSZARY PODLEGAJĄCE OCHRONIE NA PODSTAWIE USTAWY Z DNIA 16 KWIEŚNIA 2004 R. O OCHRONIE PRZYRODY, ZNAJDUJĄCYCH SIĘ W ZASIĘGU ZNACZĄCEGO ODDZIAŁYWANIA PRZEDSIĘWZIĘCIA	10
10. WNIOSKI KOŃCOWE I ZALECENIA	12
11. PRZEDSTAWIENIE ZAGADNIEN W FORMIE GRAFICZNEJ	13

1. Rodzaj, skala i usytuowanie przedsięwzięcia

Niniejsze opracowanie jest Kartą Informacyjną sporządzoną zgodnie z Ustawą z dnia 3 października 2008r. o udostępnianiu informacji o środowisku i jego ochronie, udziale społeczeństwa w ochronie środowiska oraz o ocenach oddziaływania na środowisko (Dz. U. Nr 199, poz. 1227, Nr 227, poz. 1505), jak i Rozporządzeniem Rady Ministrów z dnia 9 listopada 2004r. w sprawie określenia rodzajów przedsięwzięć mogących znacząco oddziaływać na środowisko oraz szczegółowych uwarunkowań związanych z kwalifikowaniem przedsięwzięcia do sporządzania raportu o oddziaływaniu na środowisko (Dz. U. nr 257, poz. 2573 §3 ust. 1 pkt. 8), Rozporządzeniem Rady Ministrów z dnia 21 sierpnia 2007r. zmieniające rozporządzenie w sprawie określenia rodzajów przedsięwzięć mogących znacząco oddziaływać na środowisko oraz szczegółowych uwarunkowań związanych z kwalifikowaniem przedsięwzięcia do sporządzania raportu o oddziaływaniu na środowisko (Dz. U. 2007 nr 158 poz. 1105) inwestycja może zostać zakwalifikowana do sporządzenia raportu o oddziaływaniu na środowisko.

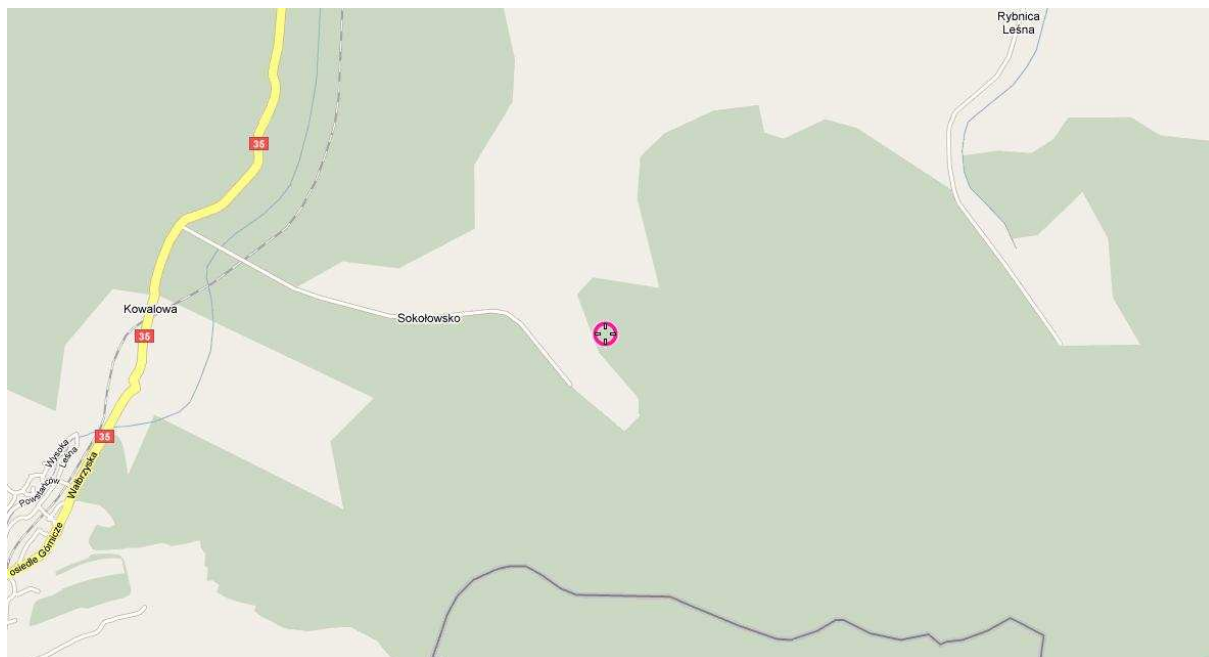
Stan projektowany zakłada przebudowę istniejącej stacji bazowej. Projekt zakłada wymianę anten sektorowych wraz z urządzeniami technicznymi posadowionymi u podstaw wieży. W najbliższym otoczeniu, takim jaki mógłby mieć jakikolwiek wpływ na ludność brak jest zabudowy mieszkalnej. Teren stacji bazowej jest zabezpieczony przed wejściem przez osoby postronne (zamki wraz z systemem alarmowym), wejście bezpośrednio na wieżę chronione jest za pomocą specjalnego zabezpieczenia.

1.1. Dane dotyczące działek

- Współrzędne terenu realizowanego projektu N – 50⁰41'03", E – 16⁰14'38".
- Oznaczenie geodezyjne: gmina Mieroszów, dz. nr 100/6.
- Adres lokalizacji: Sokołowsko, powiat wałbrzyski, woj. dolnośląskie.

1.2. Obsługa komunikacyjna

- Lokalizacja wjazdu i wyjazdu: Dostęp 24h/dobę, istniejąca droga.
- Ilość miejsc parkingowo – postojowych: Nie dotyczy.
- Ilość miejsc parkingowo – postojowych na obszarach przyległych: Nie dotyczy.



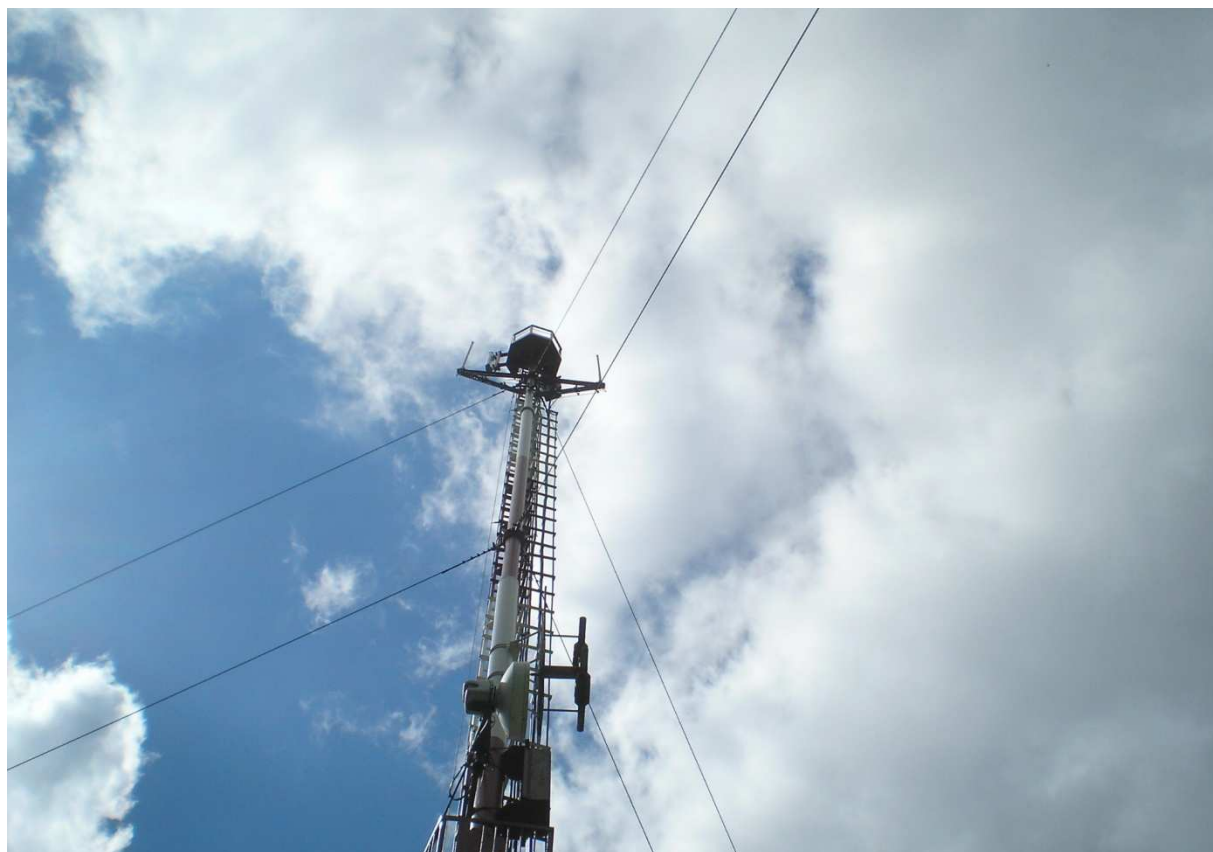
Map. 1.1. Lokalizacja stacji



Fot. 1.1. Widok okolicy w kierunku azymutu 290°.



Fot. 1.2. Widok okolicy w kierunku północno - zachodnim.



Fot. 1.3. Widok istniejącego masztu.

1.3. Parametry anten sektorowych

Tabela .1.1. Zestawienie parametrów anten sektorowych

Nazwa anteny	Opis anteny	Częstotliwość pracy	Zysk anteny	Wysokość śr. el.	Azymut	Moc BTS'a		Długość kabli	Straty połączeń	Tłumiki	Moc doprowadzona do anteny	Moc EIRP / sektor	Moc EIRP / antenę	Maksymalny tilt
		[GHz]	[dBi]	[m]	[°]	[dBm]	[W]	[m]	[dB]	[dB]	[dBm]	[W]	[W]	[°]
GSM	AS2	0,9	16,3	33,0	190	49	79,4	36	2,48	–	46,52	1916	4971	11
DCS		1,8	17,5			49	79,4	36	3,46	–	45,54	2012		11
UMTS		2,1	18,0			46	39,8	36	3,82	–	42,18	1043		11
GSM	AS2	0,9	16,3	11,2	290	49	79,4	16	1,73	–	47,27	2273	6227	8
DCS		1,8	17,5			49	79,4	16	2,37	–	46,63	2590		8
UMTS		2,1	18,0			46	39,8	16	2,65	–	43,35	1364		8
Suma:												11198		

Tabela .1.2. Występowanie miejsc dostępnych dla ludności wzdłuż osi gł. promieniowania anten

Typ	Wysokość zawieszenia	TILT	Azymut	EIRP	Maksymalna wysokość zabudowy na kierunku	Minimalna wysokość osi głównej wiązki promieniowania od miejsc dostępnych					Miejsca dostępne dla ludności
						≤70	≤100	>100 i ≤150	≤150	>150 i ≤200	
						[m]					
AS2	33,0	11	190	4971	6,6	-	13,9	4,4	-	-	Nie występują
AS2	11,2	8	290	6227	-	-	-	-	5,7	4,2	Nie występują

2. Powierzchnia zajmowanej nieruchomości, a także obiektu budowlanego oraz dotychczasowy sposób ich wykorzystywania i pokrycia nieruchomości szatą roślinną.

Projekt zakłada wymianę systemu antenowego na istniejącym maszcie telekomunikacyjnym. Powierzchnia zajmowana przez urządzenia na wydzielonym fragmencie działki nie ulegnie zmianie. Wydzielona powierzchnia działki wynosi ok. 20000m². Podczas przeprowadzania inwestycji nie przewiduje się wycinki drzew, ani krzewów. Teren działki zostanie uporządkowany i przygotowany pod budowę.

3. Rodzaj technologii

Projekt zakłada przebudowę terenowej stacji bazowej BTS, Stacja bazowa BTS (ang. Base Transceiver Station) będzie pracować w trzech systemach GSM (ang. Global System for Mobile Communications), DCS (ang. Digital Communication System) i UMTS (ang. Universal Mobile Telecommunications System). Głównym elementem składowym stacji bazowej są anteny sektorowa, które wypromieniowują energię w postaci pola elektromagnetycznego. W skład planowanej stacji bazowej wchodzi: urządzenia zasilające, sterujące i nadawczo – odbiorcze umieszczone w szafach technologicznych.

Urządzenia nadawczo – odbiorcze oraz zasilające są typowymi urządzeniami elektronicznymi. Z punktu widzenia ochrony przed promieniowaniem są całkowicie bezpieczne.

Nadawcze systemy antenowe rozpatrywanej stacji bazowej będą tak umiejscowione, żeby uniemożliwić osobom nieuprawnionym dostęp do pól o gęstości promieniowania przekraczającej wartość graniczną 0,1 W/m². Obszar w pobliżu anten i wolna przestrzeń otaczająca stację będzie miejscem niedostępnym dla osób nieupoważnionych.

4. Ewentualne warianty przedsięwzięcia

4.1. Wariant polegający na niepodejmowaniu przedsięwzięcia

Brak rozbudowy stacji bazowej wyklucza lub znacząco ogranicza łączność i stały zasięg pomiędzy abonentami sieci komórkowych. Projektowany system telefonii komórkowej gwarantuje ludności stałą łączność, co może odegrać decydującą rolę w przypadku wystąpienia jakichkolwiek zagrożeń: pożar, powódź, wyładowania atmosferyczne, wszelkiego rodzaju eksplozje, zagrażające środowisku oraz życiu i zdrowiu ludzi.

4.2. Wariant najkorzystniejszy dla środowiska i obiektu,

Wariant najkorzystniejszy dla środowiska został zaprezentowany w danym opracowaniu. Uwzględnia on wszystkie obowiązujące normy i rozporządzenia dotyczące ochrony środowiska. Telefony użytkowników będą komunikować się ze stacją w różnych pasmach (ustawianych automatycznie i optymalnie dla danych warunków). Możliwość obsłużenia większej liczby użytkowników wyeliminuje sytuacje natłoku w tej stacji i w następstwie stany zwiększenia mocy promieniowania nadajnika telefonu komórkowego wyszukującego najbliższej stacji bazowej. Moc ta uzależniona jest od odległości od stacji bazowej — im bliżej do stacji bazowej, tym moc wypromieniowana przez telefon może być mniejsza. Przepelnienie jednej stacji bazowej wiąże się także ze zwiększoną pracą (mocą) sąsiedniej stacji, która będzie starała się przejąć nadmiar użytkowników. Inwestor celowo wybrał istniejący obiekt w celu uruchomienia nowych technologii. Działania te mają na celu wyeliminowanie ewentualnych sporów i protestów okolicznych mieszkańców.

4.3. Wariant polegający na budowie stacji bazowej w innej lokalizacji

Wybrana lokalizacja z punktu widzenia lokalizacyjnego zdaniem inwestora jest najlepsza z możliwych, istniejący obiekt. Budowa stacji bazowej w innej lokalizacji wiązałoby się z koniecznością powstania nowej wieży. Takie przedsięwzięcie jest nieuzasadnione zarówno finansowo jak i społecznie.

5. Przewidywana ilości wykorzystywanej wody, surowców, materiałów, paliw oraz energii

Informacje tu zawarte są szacunkowe i wynikają zarówno z przyjętej technologii, jak i wstępnych założeń projektowych. Szczegółowe dane zawarte zostaną w Projektach Budowlanych konkretnej branży.

Szacunkowe zapotrzebowanie na energię wynosi:

- elektryczną – 20,6kW,
- ciepłą – nie dotyczy,
- gazową – nie dotyczy.

6. Rodzaje i przewidywane ilości wprowadzanych do środowiska substancji lub energii przy zastosowaniu rozwiązań chroniących środowisko

6.1. Gospodarka odpadami na etapie realizacji, eksploatacji i likwidacji stacji

Budowa, utrzymanie i likwidacja obiektu jest powierzane podmiotom zewnętrznym w ramach zawartych umów cywilnoprawnych. Rodzaje i ilości odpadów wytwarzanych w związku z budową, przebudową, eksploatacją i likwidacją stacji bazowej uzależnione są od rodzaju inwestycji. W trakcie tych działań mogą powstać odpady wyszczególnione w tabeli (podano odpady dotyczące różnych przypadków związanych ze stacjami radiokomunikacyjnymi, nie tylko stacji opisywanej w tym opracowaniu).

Należy zwrócić uwagę, że stacja radiokomunikacyjna nie jest zaliczana do *mogących pogorszyć stan środowiska* ze względu na wytwarzanie odpadów. Instalacje radiokomunikacyjne kwalifikowane są jako *mogące pogorszyć stan środowiska* tylko ze względu na promieniowanie elektromagnetyczne wprowadzane do otoczenia.

Tabela .6.1. Odpady wytwarzane podczas budowy, eksploatacji i likwidacji BTS

Lp.	Wyszczególnienie	Kod	Etap powstawania ilość odpadów			Ilość całkowita
			budowa	eksploatacja	likwidacja	
1.	Stalowa konstrukcja opróżnionego urządzenia radiowego	17 04 05 — żelazo i stal	—	—	0,4 Mg /odzysk/	0,4 Mg
2.	Aluminiowa konstrukcja opróżnionego kontenera	17 04 02 — aluminium	—	—	2,1 Mg /odzysk/	2,1 Mg
3.	Kable miedziane	17 04 11 — kable inne niż wymienione w 17 04 10	—	0,01 Mg /odzysk/	0,1 Mg /odzysk/	0,11 Mg
4.	Zdemontowane anteny	16 02 14 — zużyte urządzenia inne niż wymienione w 16 02 09 do 16 02 13	—	0,05 Mg /odzysk/	0,1 Mg /odzysk/	0,15 Mg
5.	Stalowa konstrukcja wieży	17 04 05 — żelazo i stal	0,01Mg /odzysk/	—	9,5 Mg /odzysk/	9,6 Mg
6.	Gruz betonowy z fundamentów i kontenera żelbetonowego	17 01 01 — gruz betonowy	0,01Mg /odzysk/	—	6,5 Mg /odzysk/	6,5 Mg
7.	Urządzenia nadawczo - odbiorcze	16 02 14 — zużyte urządzenia inne niż wymienione w 16 02 09 do 16 02 13	—	0,05 Mg /odzysk/	0,2 Mg /odzysk/	0,25 Mg
8.	Zużyte akumulatory	16 06 01 — baterie i akumulatory ołowiowe	—	0,2 Mg /unieszkodliwianie/	0,5 Mg /unieszkodliwianie/	0,7 Mg
9.	Światłówki	16 02 13 — zużyte urządzenia zawierające niebezpieczne elementy, inne niż wymienione w 16 02 09 do 16 02 12	—	0,001 Mg /unieszkodliwianie/	0,005 Mg /unieszkodliwianie/	0,006 Mg
10.	Pozostałości farb	08 01 11 — Odpady farb i lakierów	0,001 Mg /unieszkodliwianie/	0,010 Mg /unieszkodliwianie/	—	0,011 Mg

6.2. Powietrze atmosferyczne

Urządzenia opiniowanej stacji nie emitują zanieczyszczeń w postaci specyficznych związków gazowych, pyłów i spalin mogących zanieczyszczać powietrze atmosferyczne.

6.3. Gospodarka wodno – ściekowa

Stacja bazowa jest obiektem niewymagającym obsługi, a jedynie okresowego dozoru. Nie stanowi zagrożenia dla zasobów wodnych od strony ilościowej jak i jakościowej wyrażonej poborem wody oraz odprowadzaniem ścieków. Zarówno działania związane z budową, jak i eksploatacją stacji nie będą wymagać podłączenia do instalacji wodno – kanalizacyjnej i stałego zaopatrzenia w wodę.

7. Rozwiązania chroniące środowisko

Stacja bazowa telefonii cyfrowej jest pod stałym nadzorem podczas stanów pracy normalnych, jak i nadzwyczajnych takich jak uruchamianie, awaria, wyłączenie, włamanie, klęski żywiołowe. Żaden ze stanów awaryjnych nie prowadzi w przypadku omawianej stacji bazowej do przekroczenia wielkości emisji przewidywanej w wariancie normalnej pracy. Wynika to z pełnej automatyzacji działania urządzeń wchodzących w skład jej wyposażenia. W każdym przypadku zaistnienia zakłóceń pracy stacji jest to natychmiast i automatycznie sygnalizowane w centrum zarządzania sieci, i powoduje uruchomienie odpowiednich procedur alarmowych. Teren stacji jest zabezpieczony, osoby postronne nie mają dostępu. Wszelkie wtargnięcia są monitorowane i natychmiast podejmowana jest interwencja. Jeżeli z jakiś przyczyn nastąpi mechaniczna zmiana azymutu nastąpi zerwanie połączenia na łączu konektorowym antena – jumper. W wyniku mechanicznego rozłączenia anteny emisja zostanie przerwana. Jednocześnie informacja ta zostanie przekazana do centrum nadawczego i podjęte zostaną odpowiednie kroki. Przez cały czas pracy stacji, wszystkie urządzenia stacji (anteny, tory antenowe) są monitorowane poprzez pomiar VSWR (stosunek fali nadawanej do odbitej) i wszelkie nieprawidłowości pracy są kontrolowane.

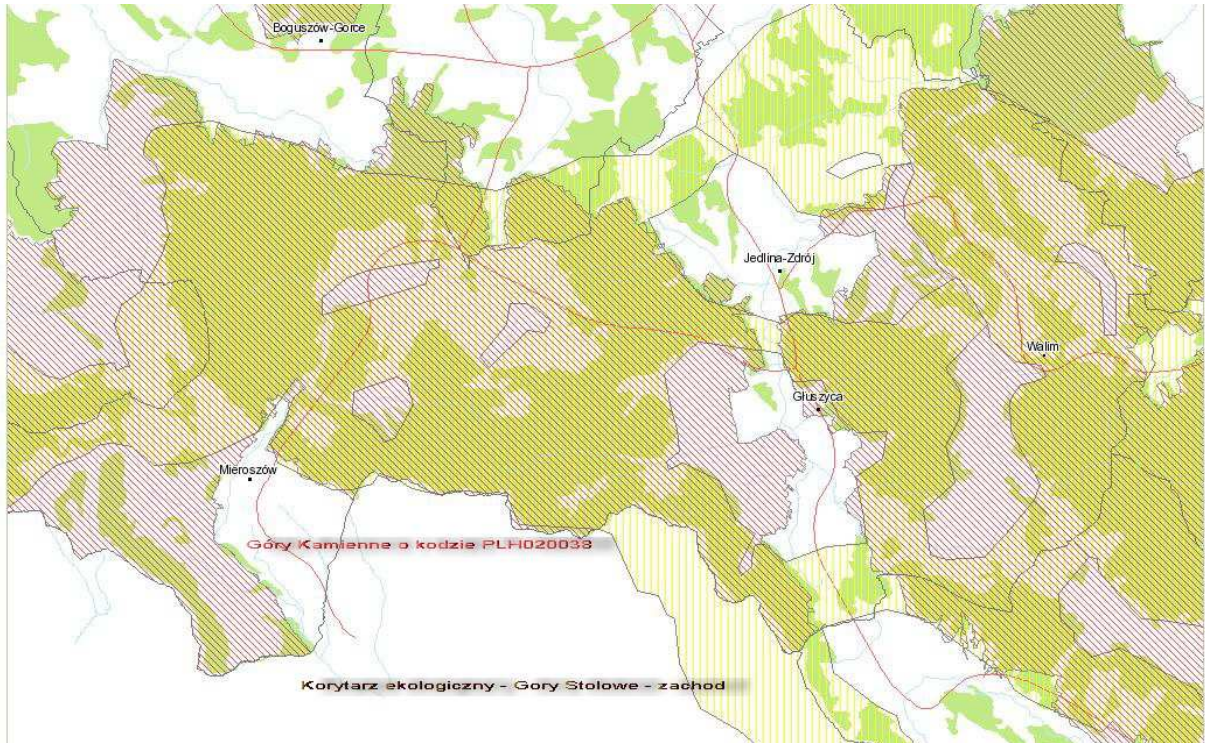
8. Możliwe transgraniczne oddziaływanie na środowisko

Stacja bazowa telefonii komórkowej nie wywołuje oddziaływania transgranicznego, co związane jest z jej lokalizacją, oraz uwzględnieniem zasięgów oddziaływania przedstawionych w tym opracowaniu.

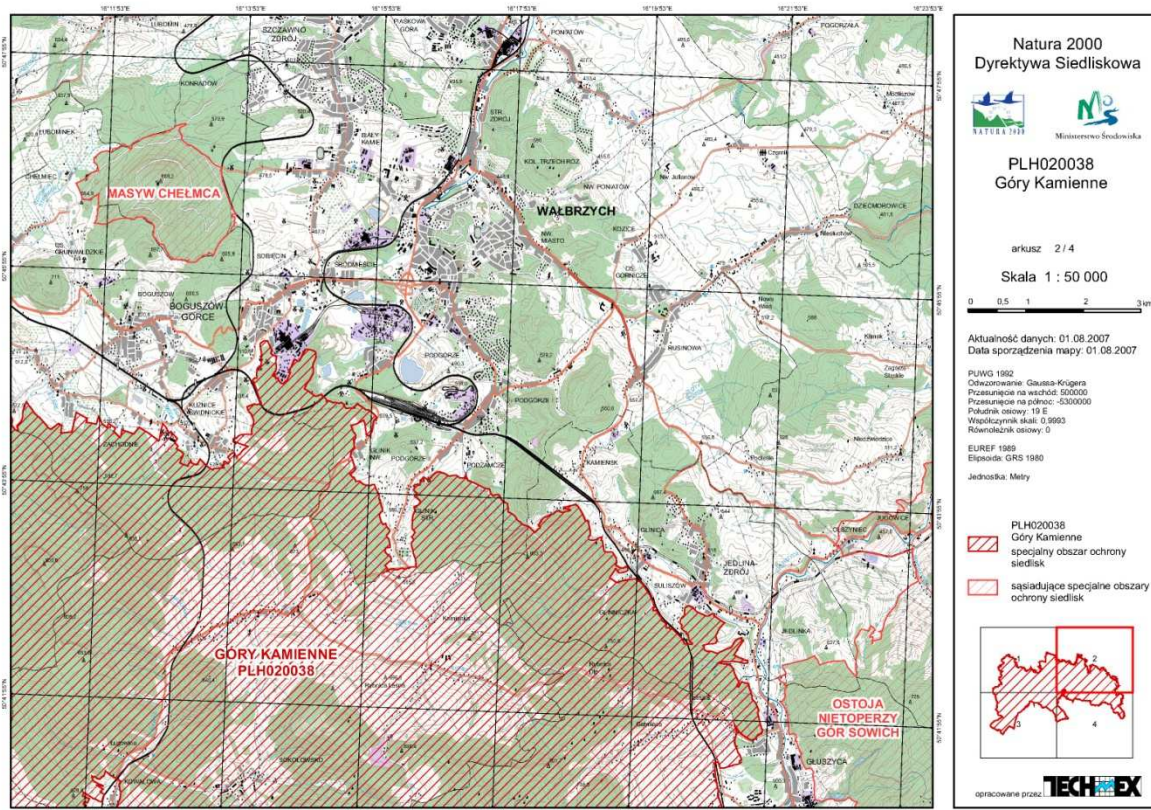
9. Możliwe obszary podlegające ochronie na podstawie ustawy z dnia 16 kwietnia 2004 r. o ochronie przyrody, znajdujących się w zasięgu znaczącego oddziaływania przedsięwzięcia

Obszary cenne przyrodniczo wyznacza Europejska Sieć Ekologiczna Natura 2000. W ramach tej sieci wyróżniamy SOO - specjalne obszary ochrony (dyrektywa habitowa) i OSO - obszary specjalnej ochrony (dyrektywa ptasia).

Modernizowana stacja bazowa znajduje się w obszarze specjalnej ochrony sieci Natura 2000. Kod i nazwy obszarów, w których znajduje się stacja bazowa **PLH020038 Góry Kamienne** obszar zaliczany do grupy SOO oraz **Góry Stołowe – zachód** obszar zaliczany do grupy korytarzy ekologicznych.



Map 9.1. Obszar Natura 2000



Map. 9.2. Obszar Natura 2000 - PLH020038 Góry Kamienne

10. Wnioski końcowe i zalecenia

Na podstawie przeprowadzonej analizy przewidywanych rozkładów pól elektromagnetycznych w otoczeniu modernizowanej stacji bazowej telefonii cyfrowej w miejscowości Sokołowsko, dz. nr 100/6, stwierdza się, że obszary o gęstości mocy pola elektromagnetycznego przekraczających wartość dopuszczalną wystąpią tylko i wyłącznie w wolnej przestrzeni, w miejscach niedostępnych dla użytkowników okolicy.

Dla realizowanego przedsięwzięcia **nie jest konieczne ustanowienie obszaru ograniczonego użytkowania** oraz określenie granic takiego obszaru.

W zasięgu oddziaływania przedmiotowej stacji znajdują się stacje bazowe innych operatorów (PTK Centertel oraz nadajniki TVP). Zgodnie z wymaganiami dotyczącymi zakresu oceny oddziaływania na środowiska stwierdza się, że oddziaływania stacji bazowej telefonii cyfrowej PTC wraz z superpozycją PEM pozostałych operatorów nie wpłynę na przekroczenie obowiązujących norm.

Rozporządzenie Rady Ministrów z dnia 21 sierpnia 2007r. (Dz. U. Nr 158 poz. 1105 §2 w ust. 1 pkt 7a) w odległości nie większej niż 100m od środka elektrycznego anteny AS2 [GSM/DCS/UMTS] azymut 190^0 wzdłuż osi głównej promieniowania tej anteny nie występują miejsca dostępne dla ludności. W związku z powyższym **inwestycja ta nie zalicza się do przedsięwzięć mogących znacząco oddziaływać na środowisko**, dla których sporządzenie raportu o oddziaływaniu na środowisko jest wymagane.

Rozporządzenie Rady Ministrów z dnia 21 sierpnia 2007r. (Dz. U. Nr 158 poz. 1105 §3 w ust. 1 pkt 8e) w odległości większej niż 100m i nie większej niż 150m od środka elektrycznego anteny AS2 [GSM/DCS/UMTS] azymut 190^0 wzdłuż osi głównej promieniowania tej anteny nie występują miejsca dostępne dla ludności. W związku z powyższym **inwestycja ta nie zalicza się do przedsięwzięć mogących znacząco oddziaływać na środowisko**, dla których sporządzenie raportu o oddziaływaniu na środowisko jest wymagane lub może być wymagane.

Rozporządzenie Rady Ministrów z dnia 21 sierpnia 2007r. (Dz. U. Nr 158 poz. 1105 §2 w ust. 1 pkt 7b) w odległości nie większej niż 150m od środka elektrycznego anteny AS2 [GSM/DCS/UMTS] azymut 290^0 wzdłuż osi głównej promieniowania tej anteny nie występują miejsca dostępne dla ludności. W związku z powyższym **inwestycja ta nie zalicza się do przedsięwzięć mogących znacząco oddziaływać na środowisko**, dla których sporządzenie raportu o oddziaływaniu na środowisko jest wymagane.

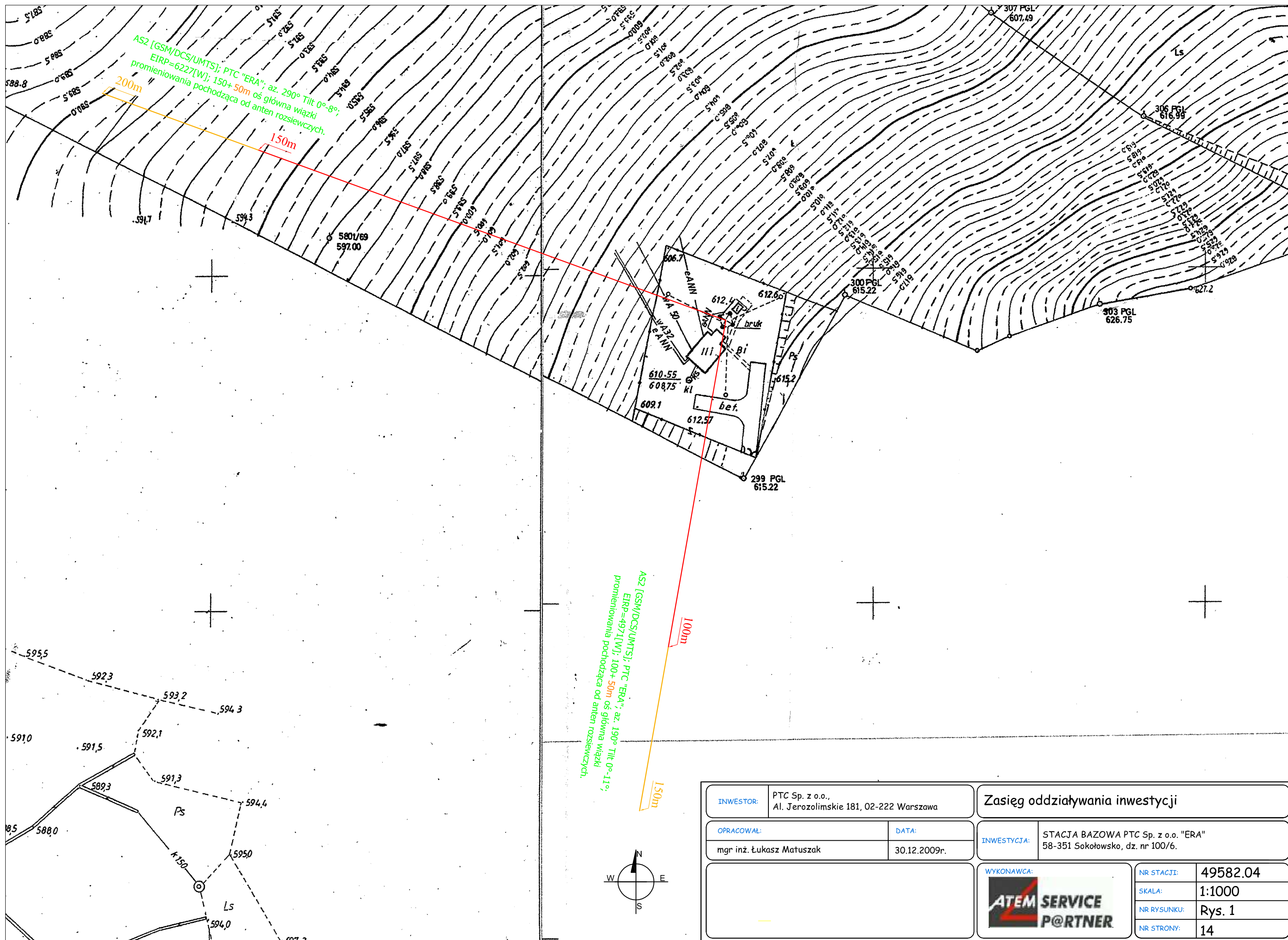
Rozporządzenie Rady Ministrów z dnia 21 sierpnia 2007r. (Dz. U. Nr 158 poz. 1105 §3 w ust. 1 pkt 8e) w odległości większej niż 150m i nie większej niż 200m od środka elektrycznego anteny AS2 [GSM/DCS/UMTS] azymut 290^0 wzdłuż osi głównej promieniowania tej anteny nie występują miejsca dostępne dla ludności. W związku z powyższym **inwestycja ta nie zalicza się do przedsięwzięć mogących znacząco oddziaływać na środowisko**, dla których sporządzenie raportu o oddziaływaniu na środowisko jest wymagane lub może być wymagane.

W myśl Rozporządzenia Rady Ministrów z dnia 21 sierpnia 2007r. (Dz. U. Nr 158 poz. 1105 §2 i §3) przedsięwzięcie nie zalicza się do przedsięwzięć, dla których raport jest wymagany.

11. Przedstawienie zagadnień w formie graficznej

Spis załączników:

1. Rzut z góry na mapie zasadniczej kierunków osi głównych wiązek promieniowania poszczególnych anten rozsiewczych.
2. Przekroje wzdłużne przez poszczególne kierunki głównych osi z podaniem wysokości od poszczególnych obiektów znajdujących się w strefie tych osi.

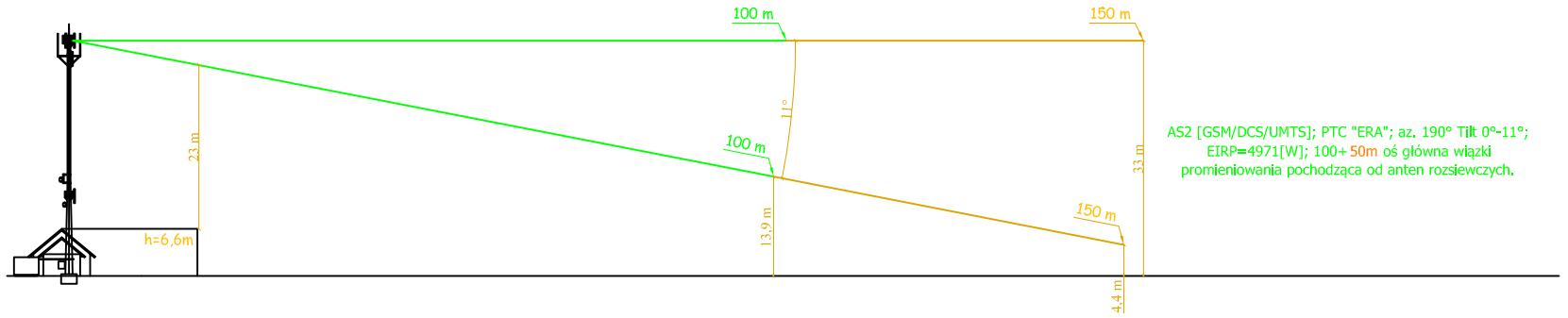


AS2 [GSM/DCS/UMTS]; PTC "ERA"; az. 290° Tilt 0°-8°;
 EIRP=6227[W]; 150+ 50m oś główna wiązki
 promieniowania pochodząca od anten rozstawczonych.

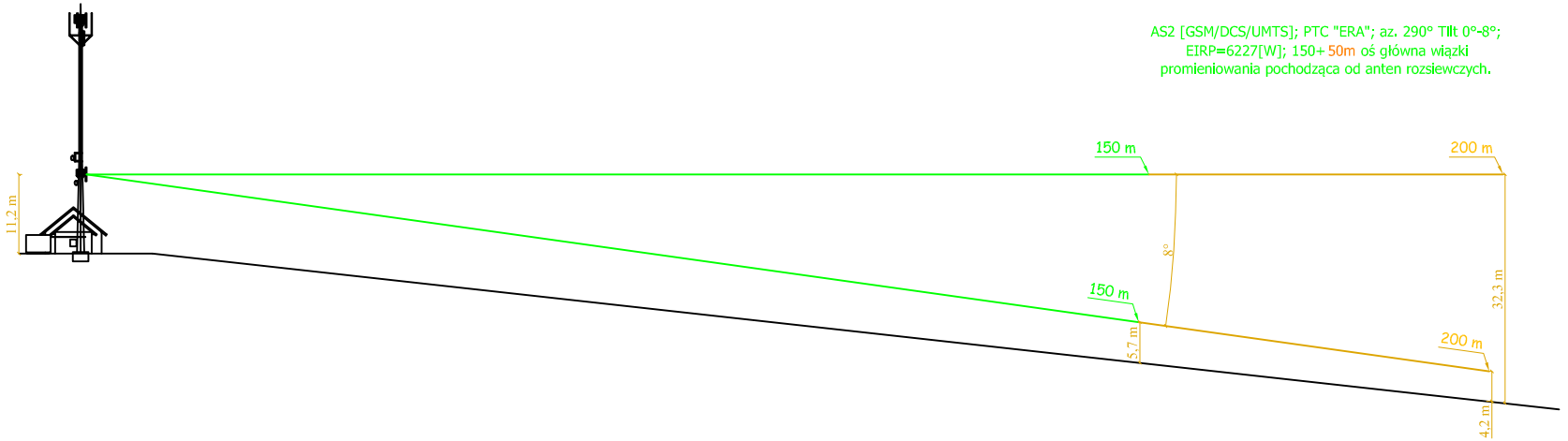
AS2 [GSM/DCS/UMTS]; PTC "ERA"; az. 160° Tilt 0°-11°;
 EIRP=4971[W]; 100+ 50m oś główna wiązki
 promieniowania pochodząca od anten rozstawczonych.

INWESTOR: PTC Sp. z o.o., Al. Jerozolimskie 181, 02-222 Warszawa		Zasięg oddziaływania inwestycji	
OPRACOWAŁ: mgr inż. Łukasz Matuszak	DATA: 30.12.2009r.	INWESTYCJA: STACJA BAZOWA PTC Sp. z o.o. "ERA" 58-351 Sokółowsko, dz. nr 100/6.	
		NR STACJI:	49582.04
		SKALA:	1:1000
		NR RYSUNKU:	Rys. 1
		NR STRONY:	14

Widok pionowy w kierunku wschodnim



Widok pionowy w kierunku południowym



Widok wieży i okolicznej zabudowy

INWESTOR: PTC Sp. z o.o.,
Al. Jerozolimskie 181, 02-222 Warszawa

OPRACOWAŁ:

DATA:

mjr. inż. Łukasz Matuszak

30.12.2009r.

PODPIS:

INWESTYCYJA:

STACJA BAZOWA PTC Sp. z o.o. "ERA"
58-351 Sokółowsko, dz. nr 100/6.

WYKONAWCA:



NR STACJI:

49582.04

SKALA:

1:1000

NR RYSUNKU:

Rys. 2

NR STRONY:

15