

Inwestor: Murillo sp. z o.o. 58-352 Rybnica Leśna 56

***Ustosunkowanie się do uwag zgłoszonych w trakcie postępowania
w ramach oddziaływania transgranicznego dla przedsięwzięcia:***

***„Eksploatacja złoża melafiru „Rybnica I” w Rybnicy Leśnej
gm. Mieroszów pow. wałbrzyski”***

Opracował:

Mgr Mirosław Okińczyc

Wrocław, czerwiec 2011 r

| | |
|---|----|
| 1. Wstęp..... | 3 |
| 2. Odpowiedzi | 3 |
| 2.1. Ocena negatywnego oddziaływania przedsięwzięcia na krajobraz, z naciskiem na istotne linie widokowe dostrzegalne ze szczytów gór Ruprechtický Špičák i Široký | 3 |
| 2.2. Ograniczenie pylenia (wykorzystanie przesłon wodnych, instalacji odpylających i skraplających) oraz hałasu do minimum | 9 |
| 2.3. Ocena negatywnego oddziaływania hałasu oraz sztucznego oświetlenia na środowisko, w tym na zdrowie i życie ludzi, a także na gatunki zwierząt objęte ochroną na terytorium Republiki Czeskiej (drapieżniki, sowy) | 14 |
| 2.4. Ustanowienie warunku, który wykluczy ewentualny transport wydobytego melafiru przez obszar Parku Krajobrazowego Broumovsko | 18 |
| 2.5. Ocena oddziaływania na potencjał turystyczno-rekreacyjny oraz cenne obiekty turystyczne na terenie pogranicza polskich Gór Kamiennych oraz czeskich Gór Suchych w ramach obszarów chronionych Park Krajobrazowy Sudetów Wałbrzyskich oraz Park Krajobrazowy Broumovsko | 20 |
| 2.6. Kwestia oddziaływań skumulowanych | 22 |
| 3. Załączniki | 29 |

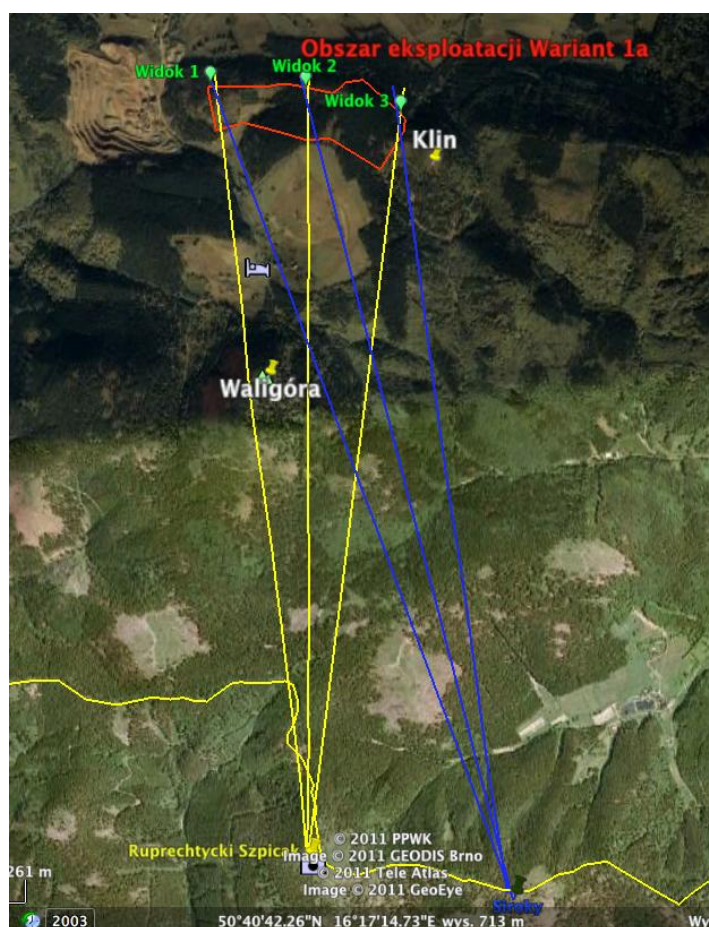
1. Wstęp

Niniejsze opracowanie stanowi robocze ustosunkowanie się do uwag zawartych w piśmie Generalnego Dyrektora Ochrony Środowiska (DOOŚ-tos.442.4.2011.dts.3) z 21 maja 2011 r, przekazanych przez stronę czeską. W następnym etapie zostanie opracowane pełne opracowanie ustosunkowujące się do szczegółowych uwag i wniosków zawartych w pismach różnych podmiotów czeskich (miasto Meziměstí, Urząd Wojewódzki, Administracja PK Broumovsko).

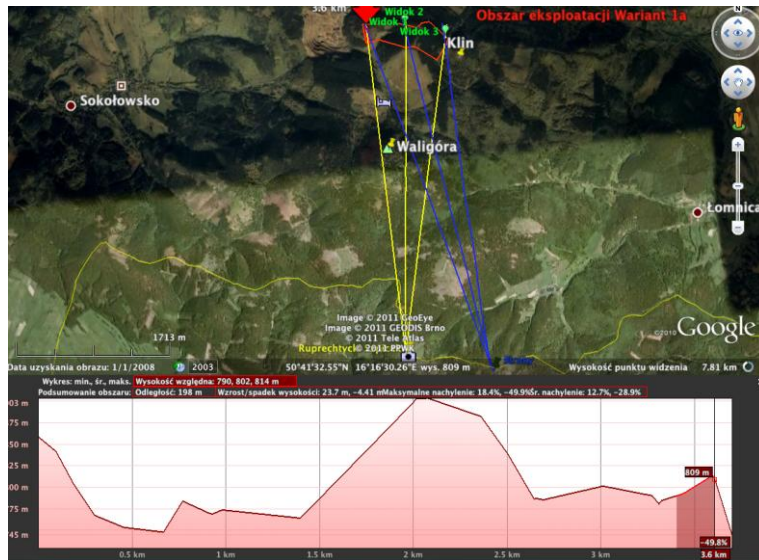
2. Odpowiedzi

2.1. Ocena negatywnego oddziaływania przedsięwzięcia na krajobraz, z naciskiem na istotne linie widokowe dostrzegalne ze szczytów gór Ruprechtický Špičák i Široký

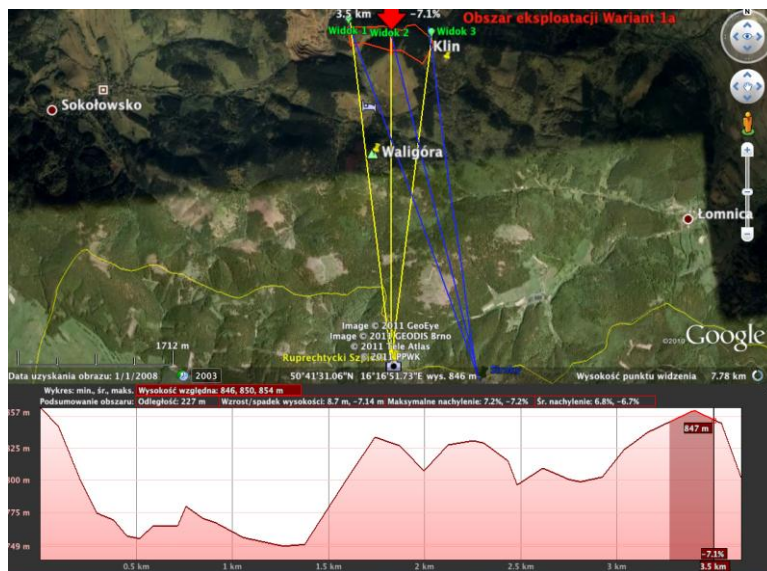
Odległość między punktami widokowymi ze szczytów Ruprechtický Špičák i Široký a grzbietem góry Klin wynosi około 3,3 do 3,7 km. Ponieważ planowana eksploatacja znajduje się poniżej południowego, wyższego fragmentu grzbietu, który nie będzie eksploatowany, a samo wyrobisko eksploatacyjne okolone będzie ścianą lasu, nie będzie ono widoczne z w/w szczytów. Poniżej prezentacja tego zagadnienia:



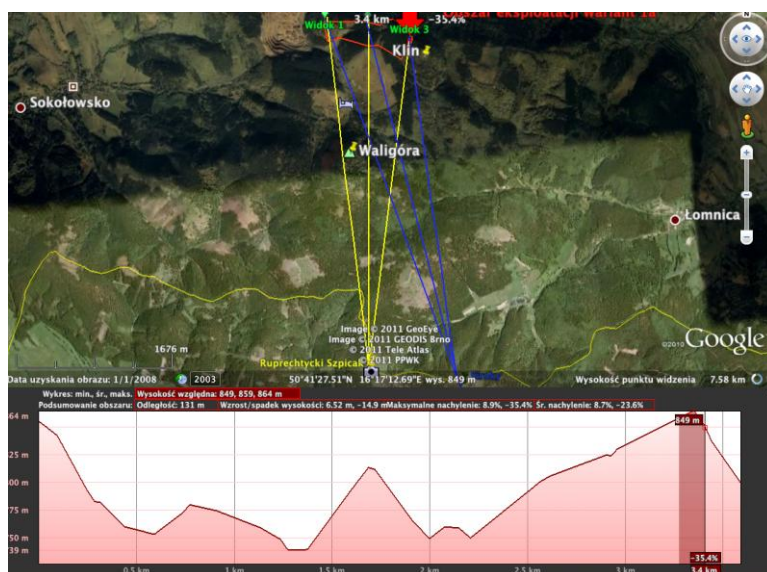
Rys. 1 Linie widoków (1, 2, 3) ze szczytów: Ruprechtický Špičák i Široký



Widok 1



Widok 2

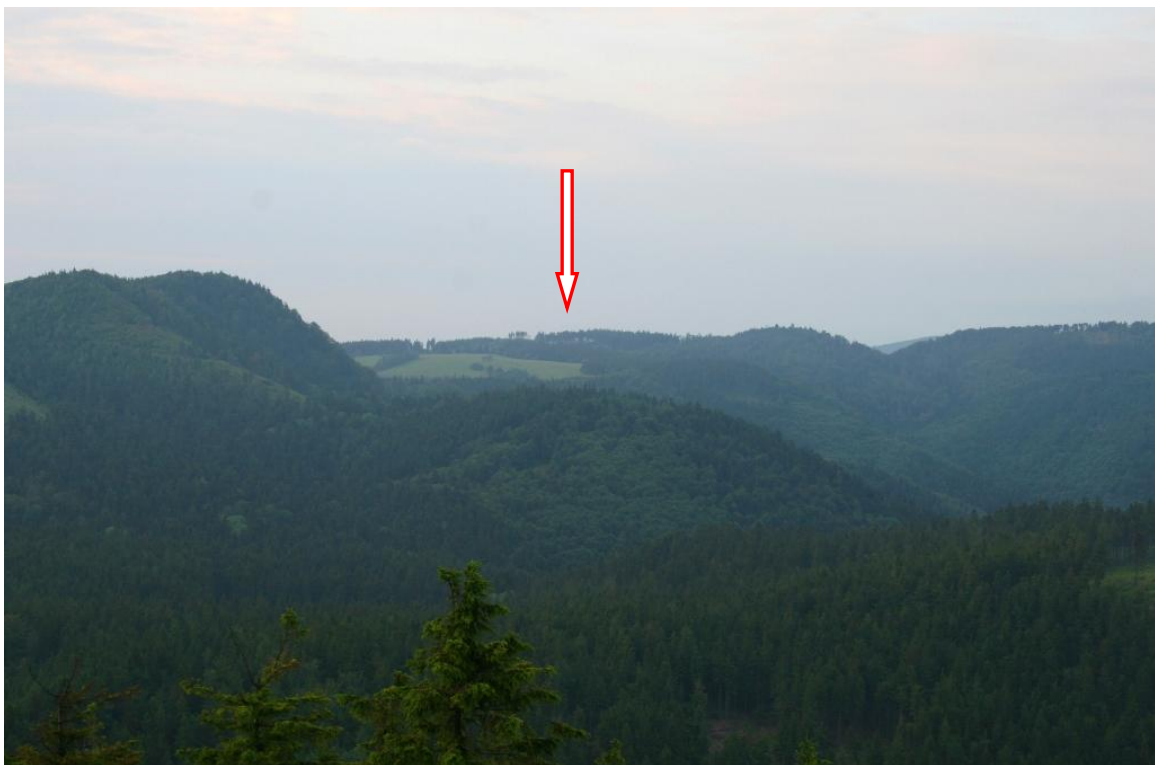


Widok 3

Rys. 2 Przekroje morfologiczne widoków (1, 2, 3) z punktu Ruprechtický Špičák



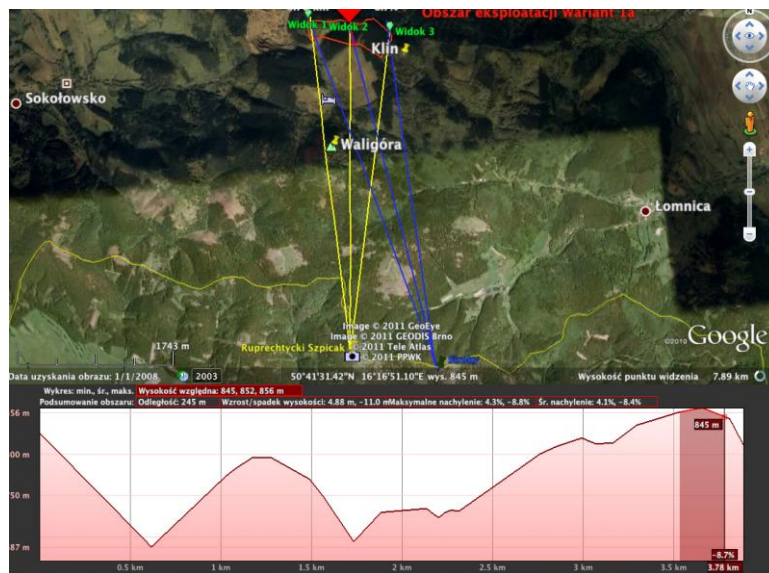
Fot. 1 Widok ze szczytu Ruprechtický Špičák w kierunku Klina



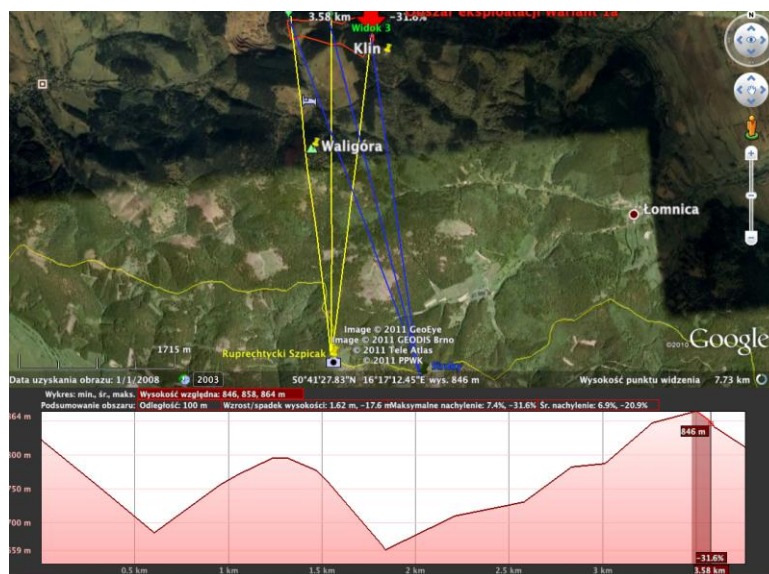
Fot. 2 Widok z wieży widokowej na szczycie Ruprechtický Špičák w kierunku Klina (zbliżenie-zoom)



Widok 1



Widok 2



Widok 3

Rys. 2 Przekroje morfologiczne widoków (1, 2, 3) między szczytem Široký a Klinem

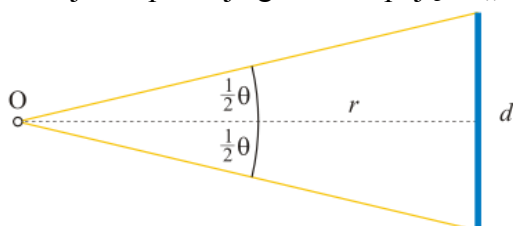


Fot. 3 Widok ze szczytu Široký w kierunku Klina

W analizowanym przypadku odległości „ r ”, z punktów widokowych do terenu na którym prowadzona będzie eksploatacja i wysokości „ d ”, wyliczona jako różnica wysokości względnej, pomiędzy widzianą w odpowiednim widoku, krawędzią wyrobiska, a najwyższym obecnie punktem, na terenie planowanego wyrobiska (w odniesieniu do tego widoku), przedstawiają się następująco:

| Punkt widokowy | Numer widoku | r -Odległość | Rzędne krawędzi wyrobiska podana w metrach nad poziomem morza | Wysokość maksymalna w obszarze wyrobiska podana w metrach nad poziomem morza | d -Różnica podana w metrach- obniżenie lokalne terenu na skutek eksploatacji | Rozmiar kątowy obniżenia obserwowany z punktu widokowego | Opis widoku |
|---------------------|--------------|----------------|---|--|--|--|--|
| Ruprechtický Spicak | Widok 1 | 3400 | 800 | 835 | 35 | 0,010294027 | Zastłony przez szczył Waligóry |
| | Widok 2 | 3400 | 846 | 854 | 8 | 0,002352940 | Obszar eksploatacji zastłony ścianą lasu |
| | Widok 3 | 3400 | 860 | 864 | 4 | 0,001176470 | Obszar eksploatacji zastłony ścianą lasu |
| Široký | Widok 1 | 3700 | 800 | 835 | 35 | 0,009459389 | Zastłony przez wschodni grzbiet Waligóry |
| | Widok 2 | 3700 | 846 | 854 | 8 | 0,002162161 | Obszar eksploatacji zastłony ścianą lasu |
| | Widok 3 | 3700 | 860 | 864 | 4 | 0,001081081 | Obszar eksploatacji zastłony ścianą lasu |

Poniżej interpretacja graficzna pojęcia „rozmiar kątowy“:



Rozmiar kątowy (wielkość kątowa, kąt widzenia) obiektu jest to kąt pomiędzy skrajnymi promieniami tworzącymi obraz tego obiektu, dobiegającymi do punktu, w którym znajduje się obserwator. Jednostką rozmiaru kątowego jest radian lub ° (stopień).

Rozmiar kątowy ciała zależy od rozmiarów liniowych tego ciała i od odległości od obserwatora, co wyraża wzór

$$\theta = 2 \cdot \arctg\left(\frac{0,5d}{r}\right)$$

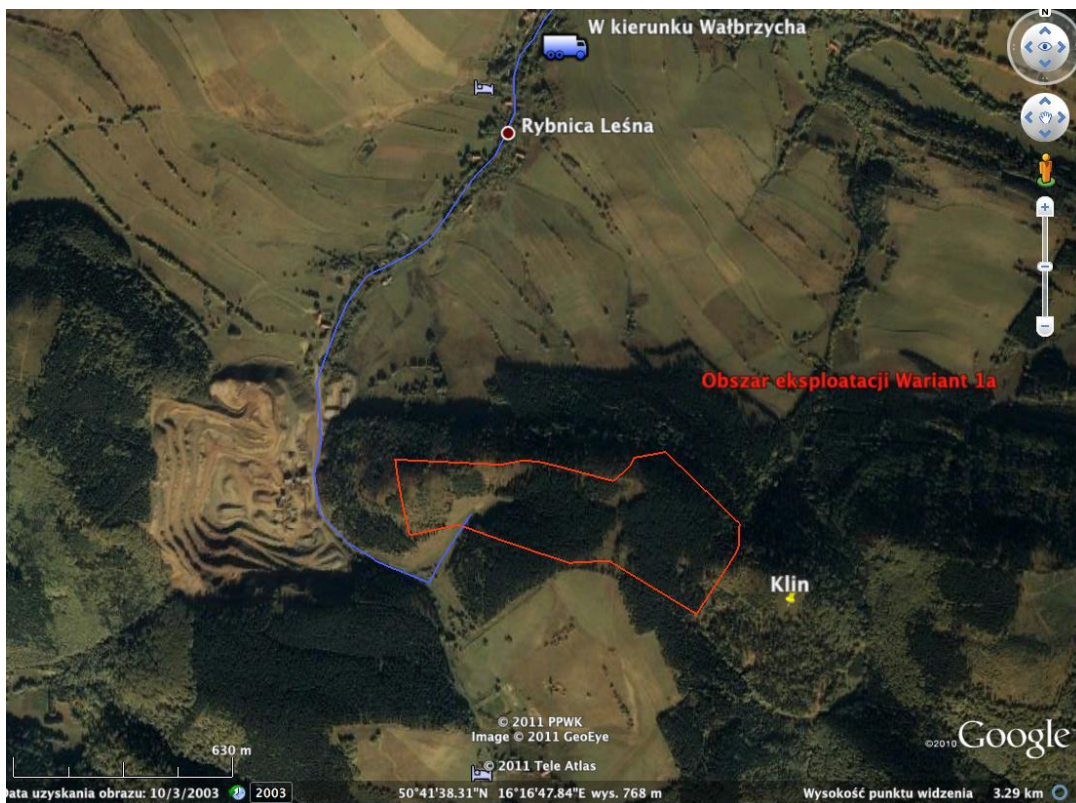
gdzie

d – rozmiar widzianego ciała mierzony w kierunku prostopadłym do kierunku obserwacji,

r – odległość od obserwatora do badanego ciała.

Ze wzoru tego wynika, że ciało o większych rozmiarach liniowych może mieć mniejszy rozmiar kątowy, jeżeli znajduje się dalej od obserwatora.

Nawet pobieżna analiza tematu wykazuje że przy odległościach rzędu 3,5 km możliwe do zaobserwowania zmiany w okolicy linii horyzontu, widziane z analizowanych punktów widokowych, mieszczą się w obrębie wysokości kątowej mierzonej poniżej dziesiątej części stopnia. Niezależnie od tego faktu, planowany obszar eksploatacji jest jednak zasłonięty (od strony szczytów: Ruprechtický Špičák i Široký) szczytem i południowym grzbietem Waligóry (dla widoku 1) lub (dla pozostałych widoków) innymi lokalnymi wzgórzami i zalesieniami występującym w okolicy terenów planowanej eksploatacji. **Brak jest więc jakiegokolwiek podstawy do wyciągnięcia wniosku, o negatywnym wpływie przedsięwzięcia na krajobraz, z naciskiem na istotne linie widokowe dostrzegalne ze szczytów gór Ruprechtický Špičák i Široký.**

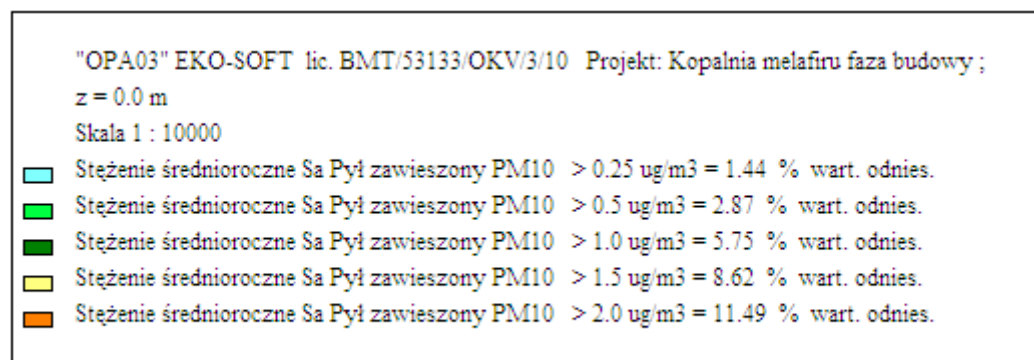
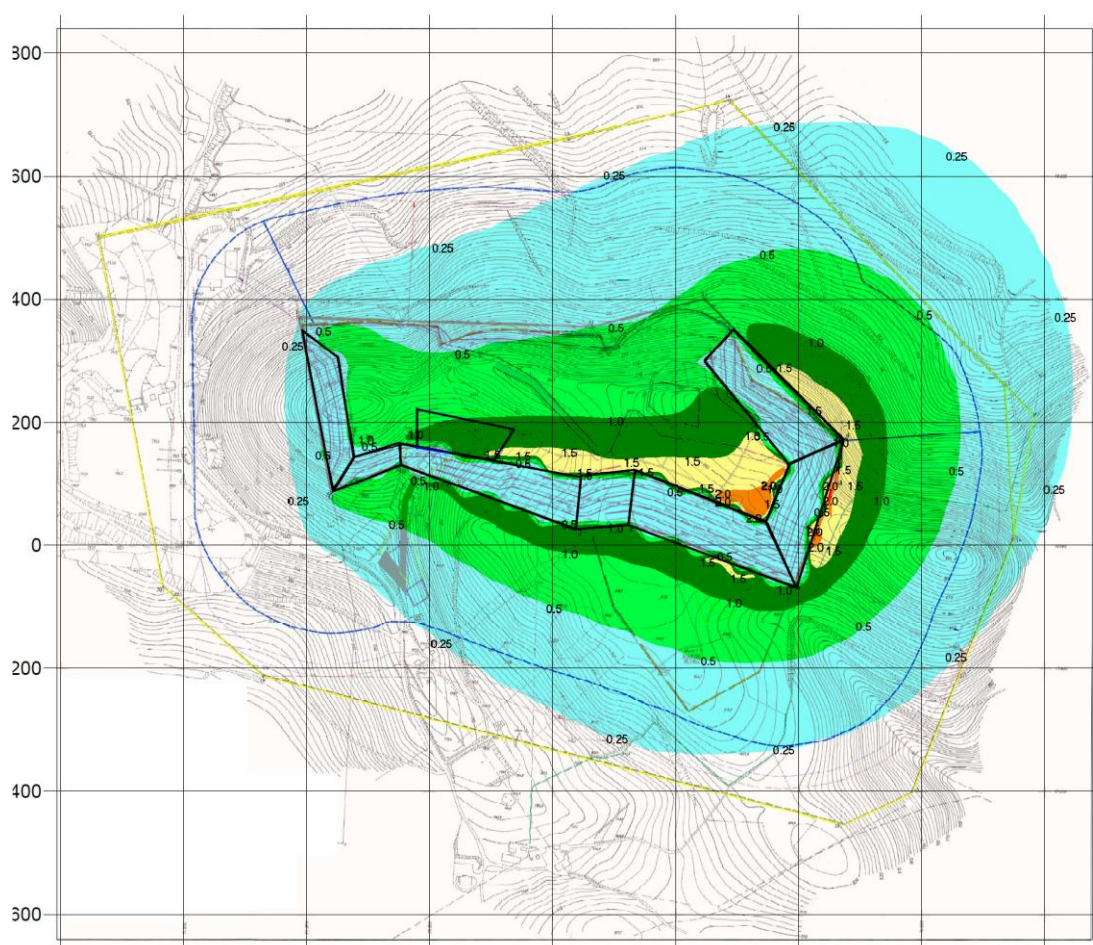


Rys. 3 Projektowany obszar górniczy i droga transportu urobku.

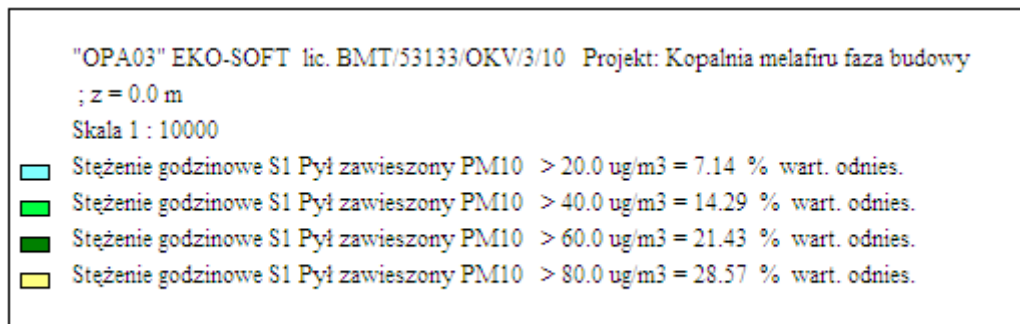
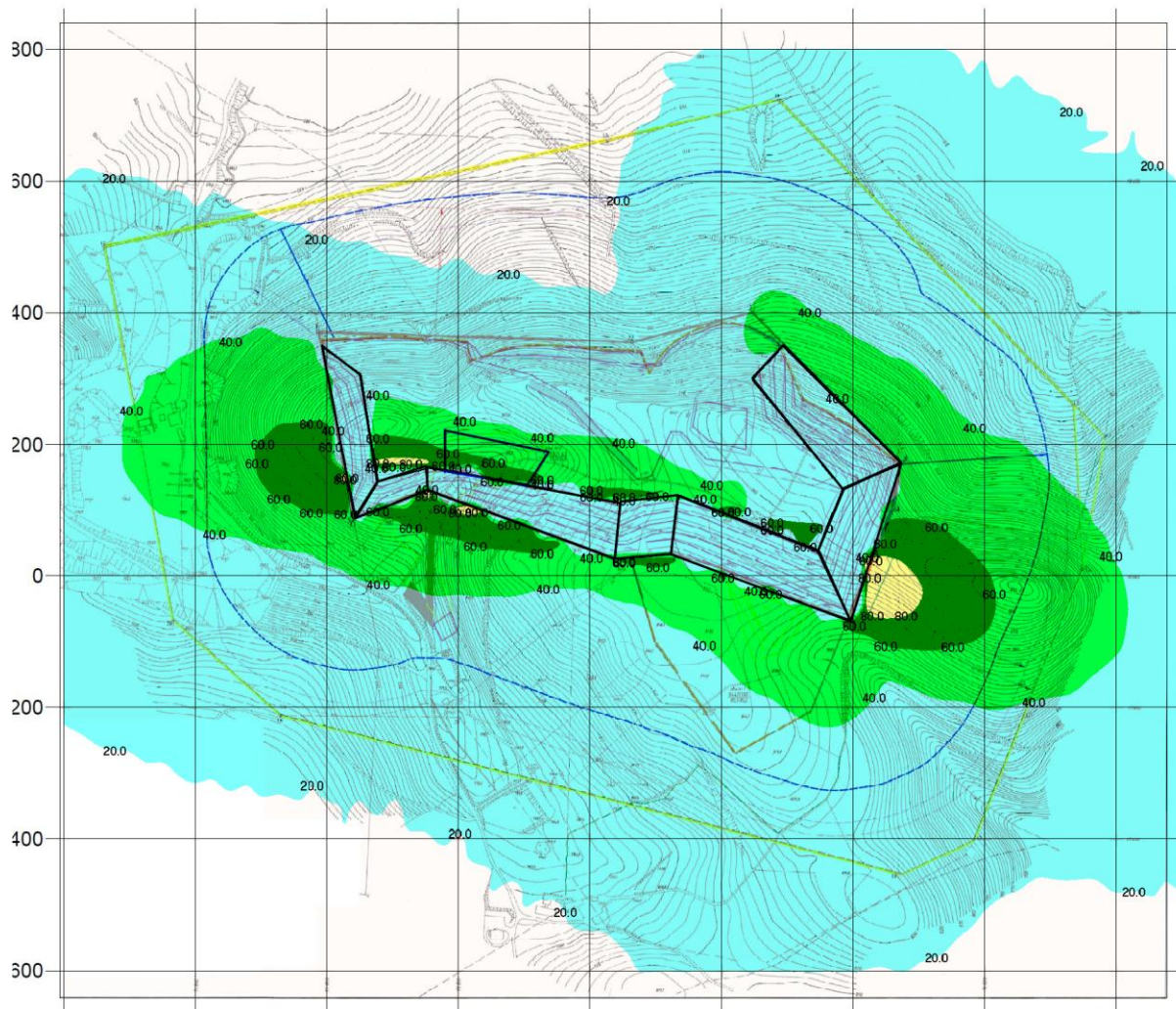
2.2. Ograniczenie pylenia (wykorzystanie przesłon wodnych, instalacji odpylających i skraplających) oraz hałasu do minimum

Pylenie jakie będzie powodować planowany kamieniołom tak na etapie udostępniania złoża jak i na etapie jego eksploatacji będzie miało charakter lokalny. Obrazują to zamieszczone w „Raporcie...” mapy rozkładu stężeń pyłu PM10 sporządzone na podstawie przeprowadzonych obliczeń zgodnie z obowiązującymi metodykami (numeracja zgodnie z Raportem).

A. Faza udostępniania złoża

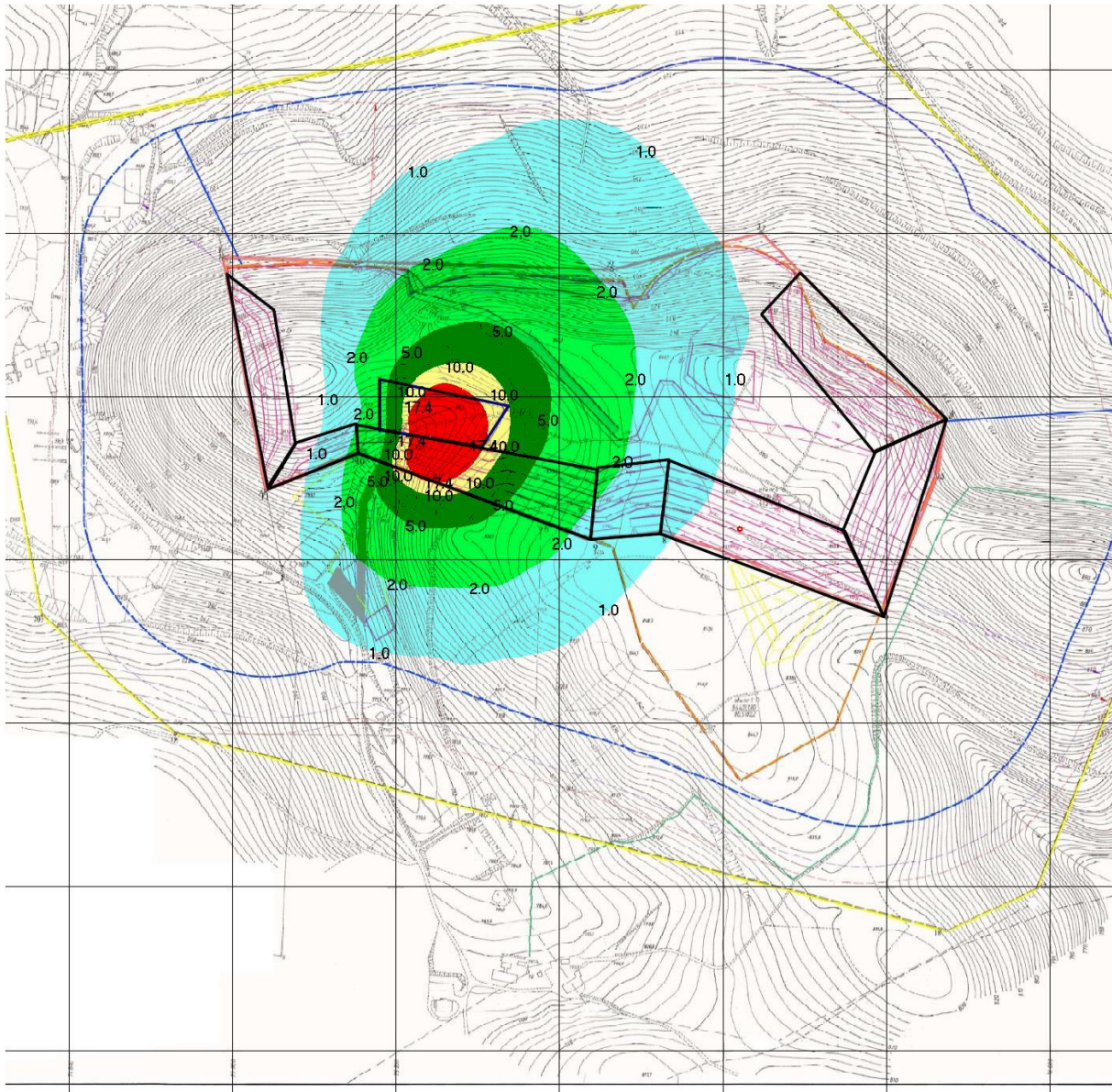


Ryc.5.1. Faza udostępniania złoża. Stężenie średnioroczne PM-10 bez uwzględnienia ochronnego wpływu konfiguracji terenu. Wartość dyspozycyjna Da – R = 17,4 µg/m³



Ryc. 5.2. Faza udostępniania złoża. Stężenie maksymalne PM-10 bez uwzględnienia ochronnego wpływu konfiguracji terenu. Wartość dyspozycyjna $D_1 = 280 \mu\text{g}/\text{m}^3$ może być przekraczana przez 0,2% roku (18 godzin)

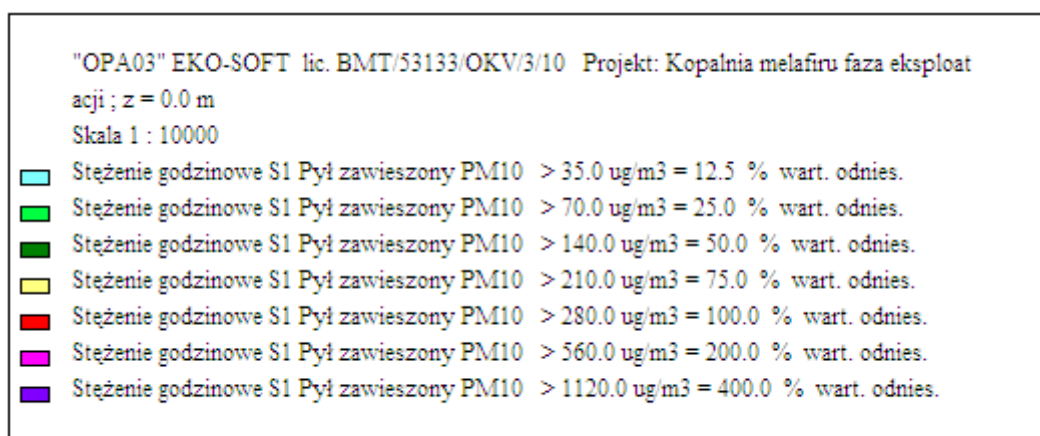
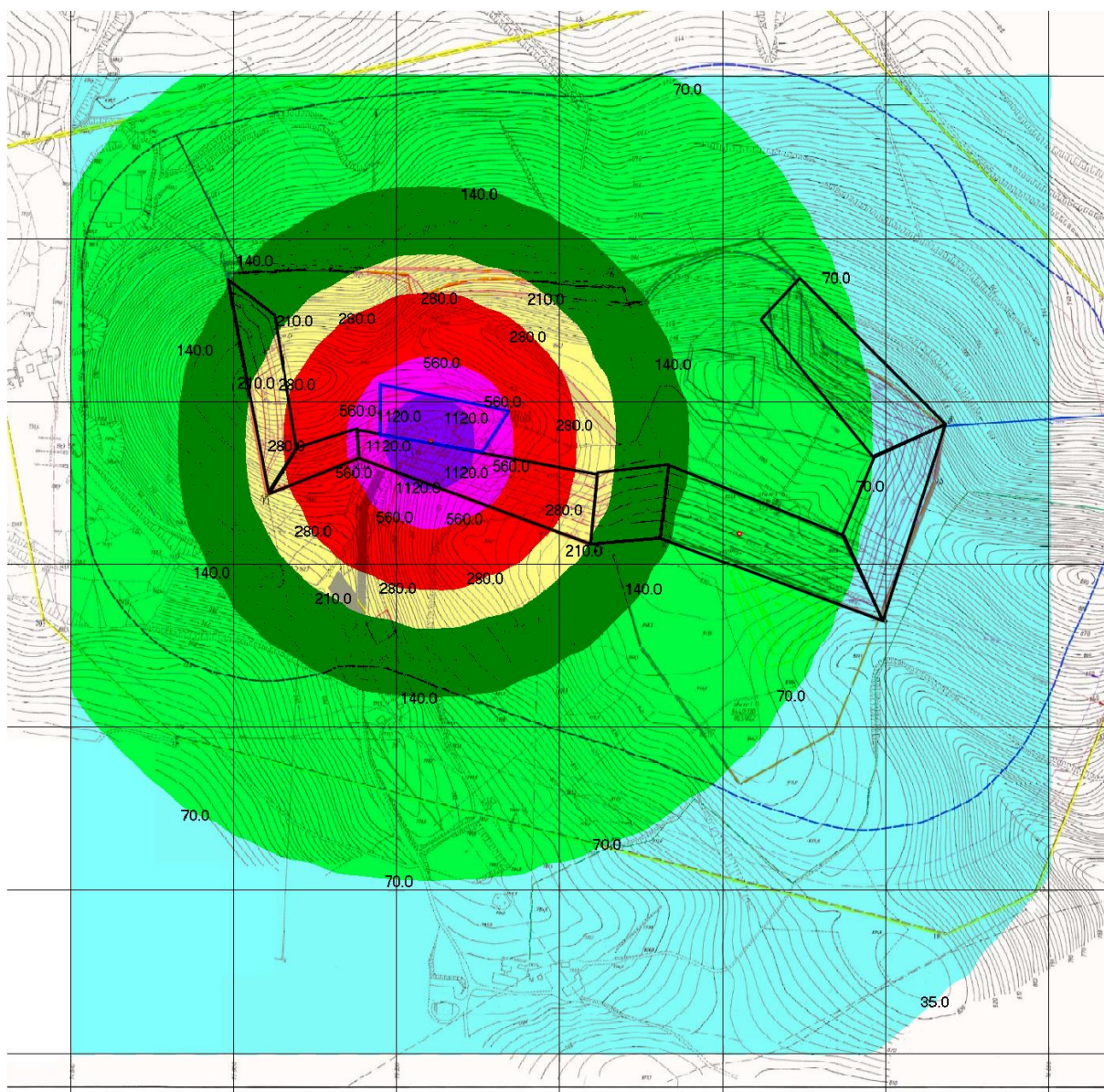
B. Faza eksploatacji



"OPA03" EKO-SOFT lic. BMT/53133/OKV/3/10 Projekt: Kopalnia melafiru faza eksploatacji ; z = 0.0 m
Skala 1 : 10000

- Stężenie średnioroczne Sa Pył zawieszony PM10 > 1.0 ug/m³ = 5.75 % wart. odnies.
- Stężenie średnioroczne Sa Pył zawieszony PM10 > 2.0 ug/m³ = 11.49 % wart. odnies.
- Stężenie średnioroczne Sa Pył zawieszony PM10 > 5.0 ug/m³ = 28.74 % wart. odnies.
- Stężenie średnioroczne Sa Pył zawieszony PM10 > 10.0 ug/m³ = 57.47 % wart. odnies.
- Stężenie średnioroczne Sa Pył zawieszony PM10 > 17.4 ug/m³ = 100.0 % wart. odnies.

Ryc.7.11. Faza eksploatacji. Stężenie średnioroczne PM-10 bez uwzględnienia ochronnego wpływu konfiguracji terenu. Wartość dyspozycyjna Da - R = 17,4 ug/m³

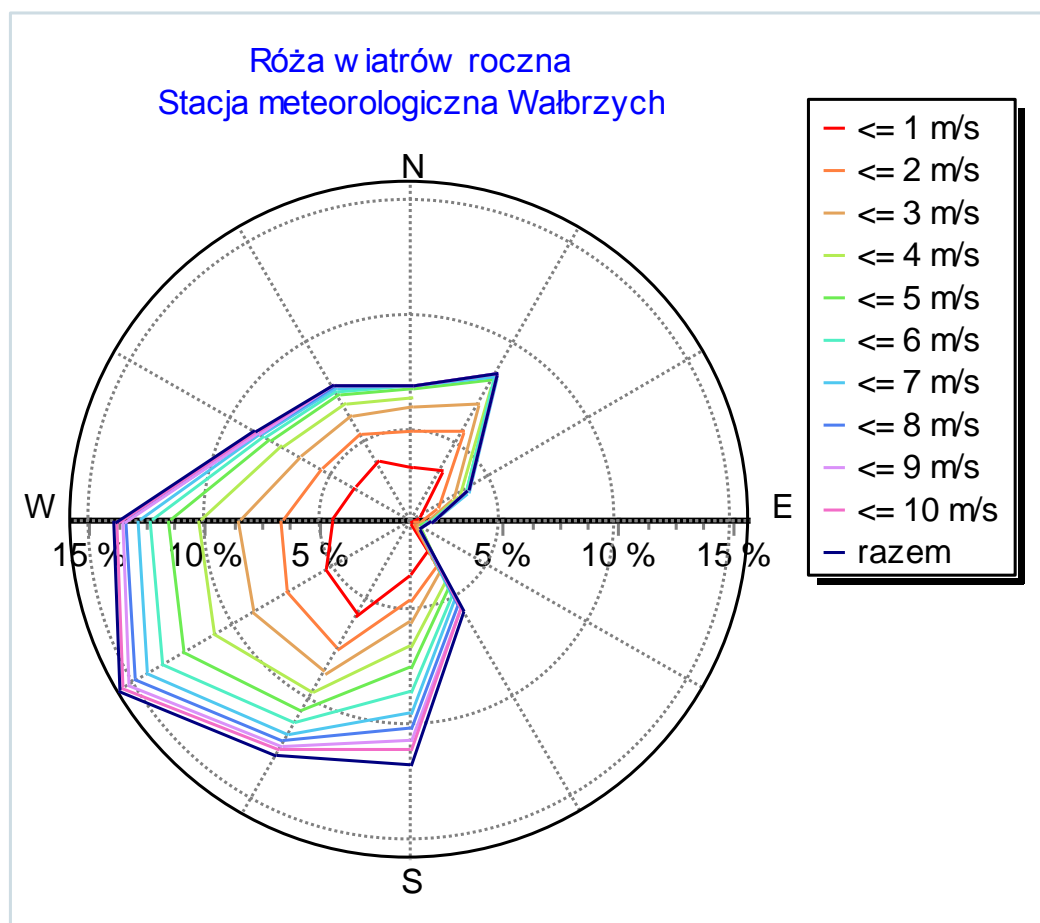


Ryc.7.12. Faza eksploatacji. Stężenie maksymalne PM-10 bez uwzględnienia ochronnego wpływu konfiguracji terenu. Wartość dyspozycyjna $D_1 = 280 \mu\text{g}/\text{m}^3$ może być przekraczana przez 0,2% roku (18 godzin)

Prezentowane obliczenia przedstawiają sytuację jaka może wystąpić podczas najbardziej niekorzystnych warunków pogodowych. Nie uwzględnia ponadto faktu, że w fazie

eksploatacji nastąpi ograniczenie rozprzestrzeniania się pylenia ze względu na ochronną funkcję ścian kamieniołomu, którego eksploatacja będzie miała charakter wgłębny, ponadto nie stokowy. Tak więc prezentowane wyniki obliczeń są zawyżone w stosunku do wartości jakie wystąpią podczas realnego funkcjonowania kamieniołomu.

Należy ponadto zauważyć że proces rozprzestrzeniania się zanieczyszczeń ma ścisły związek z kierunkami przepływu powietrza. W tym rejonie przeważają wiatry wiejące od południowego zachodu, a więc to raczej strona polska powinna się obawiać pylenia ze źródeł emisji znajdujących się po stronie czeskiej. Poniżej przedstawiona w „Raporcie...” róża wiatrów dla Wałbrzycha opracowana przez IMGW:



Ryc. 4.4. Statystyka warunków meteorologicznych (róża wiatru) dla Wałbrzycha

W rozdz. 10.2.5. Raportu zawarto następujące wymogi w zakresie ochrony powietrza:

1. W celu ograniczenia pylenia w obrębie zakładu przerobczego należy zahermetyzować proces kruszenia urobku na frakcje, oraz nie dopuszczać do przesuszenia wewnętrznych dróg technologicznych.
2. Oba podmioty eksploatujące melafiry winny być zobowiązane do utrzymania w należytych stanie technicznym drogę powiatową służącą do transportu urobku.

Warto zauważyć, że jak podano w rozdz. 2.5. Raportu: „W kopalni docelowo zostanie zastosowany transport mobilnymi przenośnikami taśmowymi w wyrobisku eksploatacyjnym. Układ przenośników taśmowych oraz mobilna kruszarka wstępna, umożliwią prowadzenie załadunku z usypu bezpośrednio do kruszarki wstępnej. Urobek po wstępnym rozdrobieniu będzie mógł zostać przeniesiony przenośnikami taśmowymi do przestawnego zakładu przerobczego. Proponowane rozwiązanie ma na celu wyeliminowanie urządzeń spalinowych

z wyrobiska eksploatacyjnego w celu ograniczenia emisji spalin i hałasu do środowiska.” Ograniczy także pylenie, gdyż zastosowania przenośników taśmowych wyeliminuje także pylenie powodowane przez koła poruszających się pojazdów po drogach technologicznych. Należy dodać, że samochody transportujące urobek będą przed wyjazdem przepuszczone przez myjnię zraszającą, co także przyczyni się do ograniczenia emisji pyłów.

We wnioskach w rozdz. 7.2.3. zaleca się ponadto w celu ograniczenia emisji pyłu kruszenie urobku na mokro. Wnioski te winne być uwzględnione w przyszłej decyzji o środowiskowych uwarunkowaniach.



Fot. 4 (numeracja zgodnie z Anekssem do Raportu) Myjnia zraszająca

2.3. Ocena negatywnego oddziaływania hałasu oraz sztucznego oświetlenia na środowisko, w tym na zdrowie i życie ludzi, a także na gatunki zwierząt objęte ochroną na terytorium Republiki Czeskiej (drapieżniki, sowy)

Hałas

Obliczone zasięgi hałasu przedstawiono graficznie w Aneksie nr 1 (numeracja zgodnie z Anekssem) do Raportu ... z kwietnia 2011 r. Wynika z nich, że oddziaływanie hałasu emitowanego podczas przyszłej eksploatacji kamieniołomu będzie miało charakter lokalny. Należy zauważyć, że podobnie jak w przypadku rozprzestrzeniania się zanieczyszczeń, czynnikiem hamującym propagację hałasu będą ściany wyrobiska, które przyjmą funkcję ekranów akustycznych.

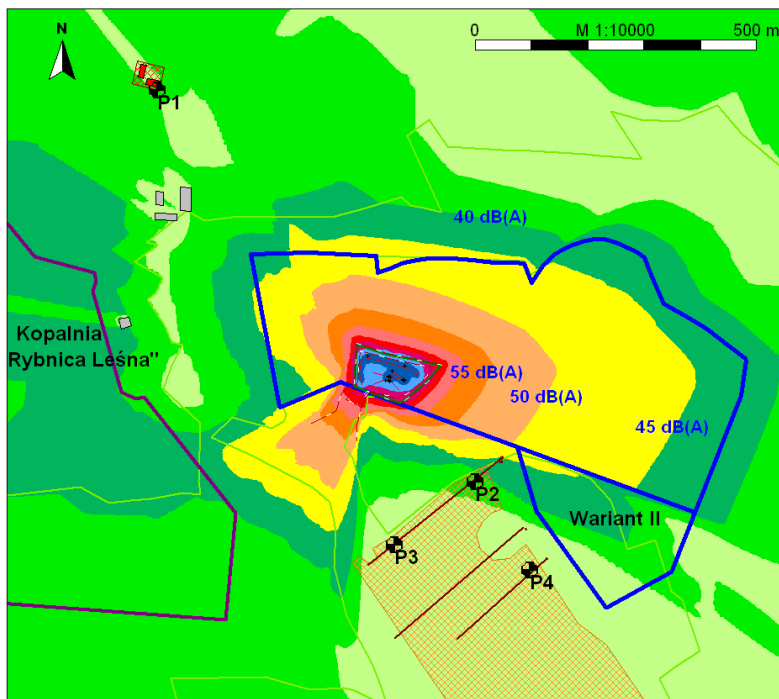
W zakresie działań minimalizujących emisję hałasu do środowiska zalecono w rozdz. 10.2.4. Raportu:

1. Prace związane z użyciem hałaśliwego sprzętu w kopalni winny być tak organizowane, aby nie dochodziło do ich kumulacji.
2. Prace związane z użyciem materiałów wybuchowych muszą być skoordynowane z pracami kopalni „Rybnica Leśna”
3. Należy przeprowadzić szkolenie kierowców ciężarówek transportujących urobek pod kątem techniki jazdy umożliwiającej ograniczenie emisji hałasu.
4. Prędkość pojazdów transportujących kruszywo na drogach publicznych winna być ograniczona do 60 km/h, a na terenach zabudowanych do 40 km/h. Dotyczy to także pojazdów bez ładunku.
5. Oba podmioty eksploatujące melafiry winny być zobowiązane do utrzymania w należytym stanie technicznym drogę powiatową służącą do transportu urobku.

Wyjaśnia się, że prace strzelnicze mają charakter krótkotrwały i odbywają się w odstępach 5-10-cio dniowych (będą skorelowane z pracami strzelniczymi w istniejącej kopalni „Rybnica Leśna”).

Rys. 3

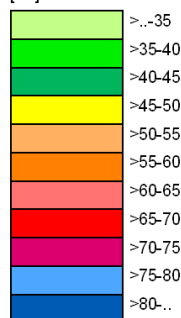
Zasięg poziomu hałasu w otoczeniu Zakładu. Pora dzienna
Wariant I, 1 rok eksploatacji



Legenda

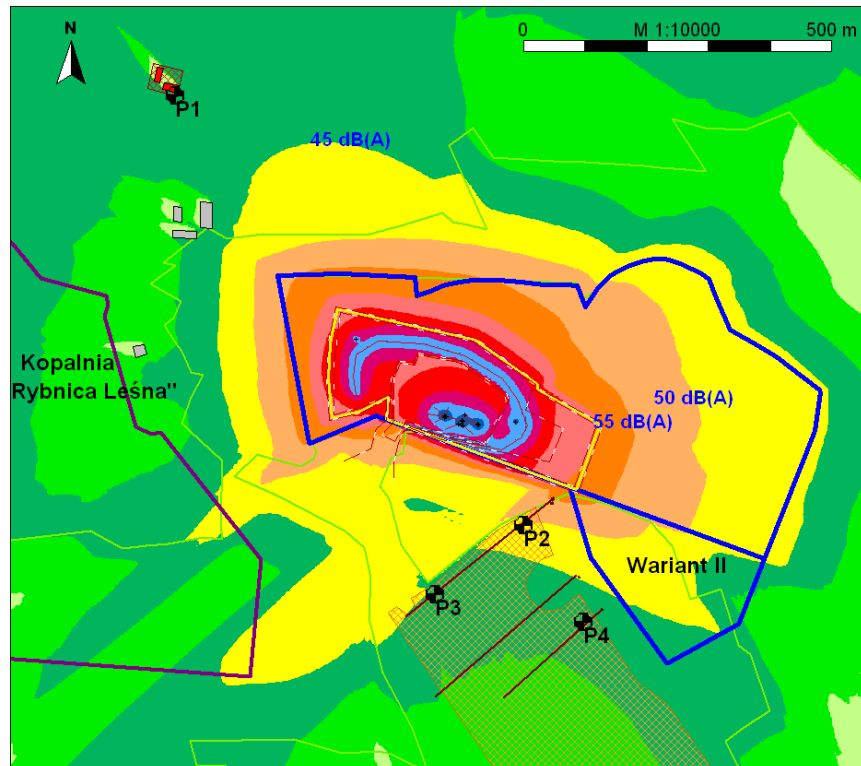
- Granica projektowanego Zakładu
- Granica eksploatacji 1 rok
- Punkty obliczeniowe
- Teren R/UTT
- Teren MP
- Budynki mieszkalne
- Budynki niemieszkalne
- Granica lasu
- Drogi
- + Źródła punktowe
- Źródła liniowe
- Wyciągi narciarskie

Dzień
LAeqD
[dB]



Rys. 4

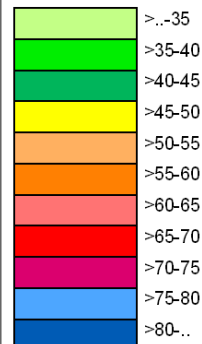
Zasięg poziomy hałasu w otoczeniu Zakładu. Pora dzienna
Wariant I, 5 rok eksploatacji



Legenda

- Granica projektowanego Zakładu
- Granica eksploatacji 5 rok
- Punkty obliczeniowe
- Teren R/UTT
- Teren MP
- Budynki mieszkalne
- Budynki niemieszkalne
- Granica lasu
- Drogi
- Źródła punktowe
- Źródła liniowe
- Wyciągi narciarskie

Dzień
LAeqD
[dB]



IMMI 2010 - 06/2010

Oświetlenie

W rozdz. 10.2.1. Raportu zawarto następujące uwagi dotyczące oświetlenia kopalni:

- Do oświetlenia kopalni należy użyć lamp o niskiej emisji promieniowania ultrafioletowego w celu ograniczenia wabienia owadów o nocnym trybie życia.
- Należy ograniczyć oświetlenie w rejonie granic złoża w celu zmniejszenia wpływu na ptaki nocne.

Należy dodać, że dobrane oprawy lamp spowodują, że strumień światła skierowany będzie w dół. Ponieważ przyjmuje się, że kamieniołom pracować będzie w godzinach dziennych, stąd też w okresie maj-wrzesień, a więc najważniejszego z punktu widzenia ochrony zwierząt, oświetlenie to będzie w zasadzie zredukowane do oświetlenia niezbędnego ze względu na ochronę mienia.

Zdrowie i życie ludzi

Nie przewiduje się wystąpienia zagrożeń, które mogłyby zagrozić zdrowiu i życiu ludzi, ze względu na brak przekroczeń dopuszczalnych norm w zakresie ochrony powietrza, wód i klimatu akustycznego. W planowanym terenie górniczym wokół kamieniołomu nie występują siedziby ludzkie, ani też inne budowle nie związane z pracami górniczymi.

Wpływ na gatunki zwierząt objętych ochroną na terytorium Republiki Czeskiej (drapieżniki, sowy)

Ponieważ nie przewiduje się znaczącego negatywnego wpływu planowanego kamieniołomu na zwierzęta, w tym także na sowy na terytorium polskim, tym bardziej brak jest jakiegokolwiek uzasadnienia, że oddziaływania takie będą możliwe na odległym o ponad 2,5 km terytorium Republiki Czeskiej.

2.4. Ustanowienie warunku, który wykluczy ewentualny transport wydobytego melafiru przez obszar Parku Krajobrazowego Broumovsko

Jak podano w „Raporcie ...” transport wydobytego urobku odbywać się będzie od złoża drogą powiatową przez wieś Rybnica Leśna i następnie drogą krajową nr 35 do stacji Wałbrzych Główny, gdzie będzie ładowany na wagony kolejowe. Przebieg drogi przedstawia ryc. 2.1.:



Ryc. 2.1. Lokalizacja złoża „Rybnica I” na tle regionu wraz z projektowaną drogą transportu urobku.

Drogę transportową przedstawiono także stronie czeskiej w „Wyciągu z Raportu o oddziaływaniu na środowisko przedsięwzięcia „Eksploracja złoża melafiru „Rybnica I” w Rybnicy Leśnej gm. Mieroszów pow. wałbrzyski” sporządzony dla potrzeb postępowania transgranicznego” z grudnia 2010 r. Zastrzeżenia strony czeskiej są więc nieuzasadnione, tym bardziej, że przez przejścia graniczne w pobliżu Wałbrzycha, czyli Starostin-Golińsk i Otovice-Tłumaczów nie mogą przejeżdżać pojazdy o masie większej niż sześć ton, gdy tymczasem transport zewnętrzny będzie w całości prowadzony przez samochody ciężarowe o ładowności od 15 do 25 ton.

Ograniczenia tonażowe na przejściach granicznych obowiązują po stronie polskiej i czeskiej i są wynikiem obopólnych ustaleń i umów międzynarodowych. W wywiadzie udzielonym Gazecie Wrocławskiej Pan František Molik z Krajowej Izby Gospodarczej w Hradcu Kralove ubolewa nad tym stanem rzeczy, który w znacznym stopniu ogranicza współpracę gospodarczą. Na przykład ciężarówki kierowane z rej. Broumova do Wałbrzycha muszą jechać przez Nachod i Kłodzko nakładając ok. 100 km.

2.5. Ocena oddziaływania na potencjał turystyczno-rekreacyjny oraz cenne obiekty turystyczne na terenie pogranicza polskich Gór Kamiennych oraz czeskich Gór Suchych w ramach obszarów chronionych Park Krajobrazowy Sudetów Wałbrzyskich oraz Park Krajobrazowy Broumovsko

Jak podano w Aneksie nr 1 do „Raportu ...” z kwietnia 2011 w p. 29 granice utworzonego 29 grudnia 1988 r Parku Krajobrazowego Sudetów Wałbrzyskich zostały poprowadzone z uwzględnieniem występujących udokumentowanych złóż melafiru w rejonie Rybnicy Leśnej. Stąd też złoża te, w tym także „Rybnica I” znajdują się poza granicami Parku.

Na stronie internetowej Dolnośląskiego Zespołu Parków Krajobrazowych (www.dzpk.pl) możemy przeczytać m.in. że w PK Sudetów Wałbrzyskich wśród osobliwości przyrody nieożywionej wyróżnia się:

- gład narzutowy w Rusinowej,
- kamieniołom riolitu na północno wschodnim stoku góry Barbarka,
- kamieniołom riolitu przy stacji kolejowej Jedlina Górna,
- "Szczeliny Wiatrowe" w Paśmie Lesistej,
- Małpia Skała na północnym stoku Kostrzyny,
- Czerwone Skały na pn.zach. stoku Suchawy.

Żadna z tych osobliwości nie występuje w obrębie przewidzianej eksploatacji melafiru ani też w jej bezpośrednim pobliżu.

Przeczytać można także że:

„Obecny skład drzewostanów ukształtowany został przez człowieka na przełomie XIX i XX wieku w związku z rozwojem kopalnictwa rud metali kolorowych, a w szczególności wydobyciem węgla kamiennego. Wprowadzenie jednorodnych upraw świerkowych z nasion południowoniemieckiego pochodzenia zdecydowało o fakcie znacznego zubożenia siedliska glebowego i jego znacznego zakwaszenia. Od kilkunastu lat prowadzona jest na tym terenie gospodarka leśna mająca na celu sukcesywną przebudowę drzewostanów monokultury świerkowej na zgodne z warunkami siedliskowymi. Rozległe zespoły sztucznych świerczyn, zaliczane są do kwaśnych borów. Gęstość runa leśnego i skład florystyczny przy wysokim stopniu zwarcia drzew jest obecnie bardzo uboga, reprezentuje je zaledwie kilka gatunków pospolitych jak: szczawik zajęczy, wietlica samicza, śmiałek pogięty i borówka czarna. W wyższych położeniach, gdzie zwarcie koron jest mniejsze w runie dodatkowo występują paprocie oraz trzcinnik leśny.”

„Stosunkowo niewielkie i mało zróżnicowane biotopy regionu są przyczyną ubóstwa gatunkowego tutejszej fauny.”

„Do najciekawszych zabytków przyrody ożywionej należą pomnikowe drzewa:

- lipy drobnolistne w Boguszowie Gorcach,
- tulipanowce amerykańskie i olsza czarna, cis pospolity, sosna-limba, buk pospolity w Jedlinie

Zdroju,

- cis pospolity, sosny limby, lipa drobnolistna , dęby szypułkowe w Głuszycy,
- buk pospolity w Mioszowie,
- lipa drobnolistna w Unisławiu Śląskim,
- cis pospolity w Sokołowsku.”

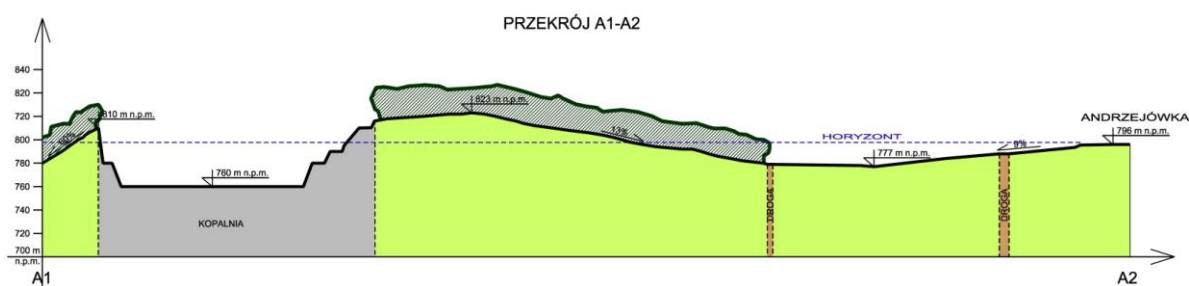
Żaden z tych zabytków przyrody nie występuje w obrębie przewidzianej eksploatacji melafiru ani też w jej bezpośrednim pobliżu.

Planowana eksploatacja nie zagraża ponadto wartościom historycznym i kulturowym. Zagadnienie to przedstawiono w rozdz. 4.8., 7.10 Raportu.

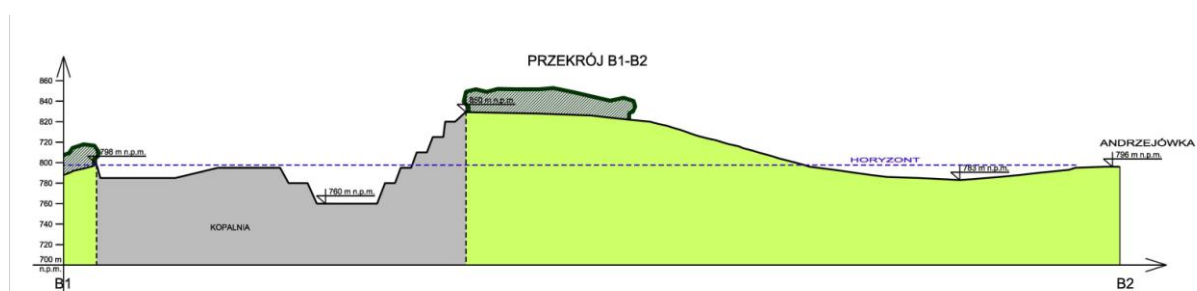
Fakt, że planowana kopalnia melafiru znajduje się w obrębie otuliny Parku nie ma istotnego znaczenia, albowiem poza samym obszarem złoża nie będzie pociągać za sobą przekształceń w zagospodarowaniu obszaru otuliny, oraz intensyfikację zabudowy, w tym mieszkalnej i weekendowej. Należy zaznaczyć, że kamieniołom nie będzie widoczny ze schroniska „Andrzejówka”, Hali pod Klinem, drogi dojazdowej do schroniska, ani też od strony północnej. Kamieniołom nie będzie także widoczny od strony Parku Krajobrazowego Broumovsko leżącego po stronie Czeskiej (przedstawiono w rozdz. 2.1.). Poniżej wizualizacja zagadnienia (numeracja zgodnie z Raportem):



Ryc. 7.1. Wizualizacja kamieniołomu – widok z góry (ostatni rok eksploatacji – wariant I)



Ryc. 7.2. Przekrój A1 – A2



Ryc. 7.3. Przekrój B1 – B2

2.6. Kwestia oddziaływań skumulowanych

Sprawą podstawową jest określenie zakresu istotnych oddziaływań skumulowanych. Obserwuje się tendencję do wyolbrzymiania tego problemu przez organy prowadzące postępowanie w zakresie ocen oddziaływania na środowisko, jak również przez kontestujące prawie wszystkie przedsięwzięcia gospodarcze organizacje ekologiczne. W przypadku omawianego przedsięwzięcia przeprowadzono taką analizę w stosunku do oddziaływań hałasowych w rozdz. 7.3.7. Raportu:

Na terenach chronionych w otoczeniu inwestycji dojdzie do skumulowanego oddziaływania w zakresie hałasu w wyniku kumulacji związanej z działalnością istniejącej Kopalni Melafiru „Rybnica Leśna” i projektowanego Zakładu.

W przypadku jednoczesnego oddziaływania dwóch inwestycji o tym samym poziomie hałasu, sumaryczny poziom hałasu wzrasta o 3 dB, np.:

$$60 \text{ dB} \oplus 60 \text{ dB} = 63 \text{ dB},$$

W przypadku jednoczesnego oddziaływania dwóch inwestycji z których jedna jest o 10 dB głośniejsza od drugiej, o poziomie hałasu decyduje inwestycja głośniejsza, np.:

$$50 \text{ dB} \oplus 60 \text{ dB} = 60 \text{ dB}.$$

W przypadku jednoczesnego oddziaływania dwóch inwestycji z których jedna jest o 3 dB głośniejsza od drugiej, sumaryczny poziom hałasu wzrasta o ok. 1.8 dB, np.:

$$60 \text{ dB} \oplus 63 \text{ dB} = 64,8 \text{ dB}.$$

Ponadto należy dodać, że człowiek subiektywnie odczuwa dwukrotny wzrost poziomu hałasu przy wzroście poziomu dźwięku o około 10 dB.

Nie należy zatem przeceniać oddziaływania skumulowanego w zakresie hałasu. Wspólne oddziaływanie dwóch Zakładów może spowodować wzrost poziomu hałasu o nie więcej niż 3 dB w stosunku do sytuacji gdy pracuje tylko jeden Zakład.

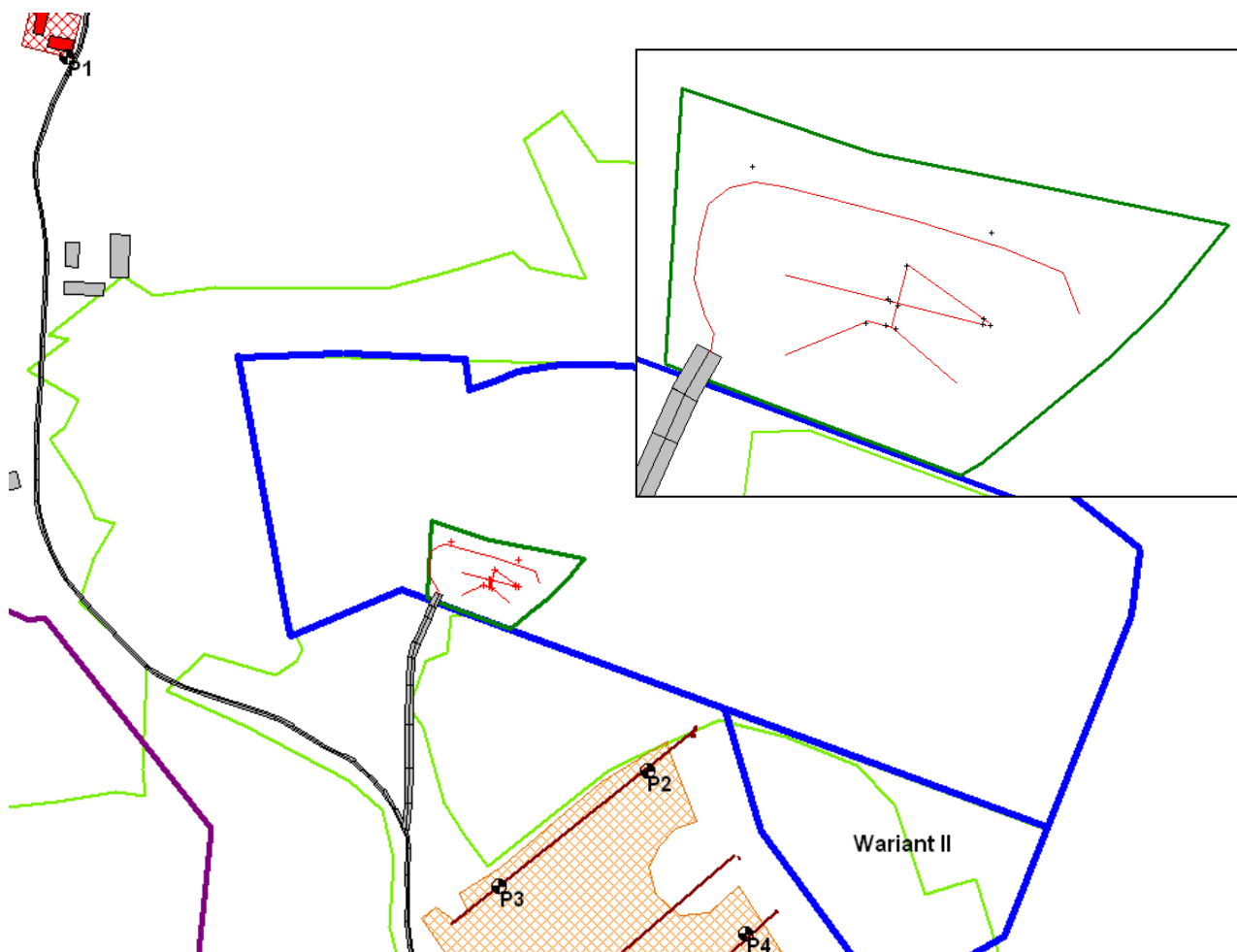
Jak pokazują wyniki pomiarów dla stanu istniejącego w otoczeniu najbliższej zabudowy mieszkaniowej Rybnica Leśna 33 (49,9 dB) oraz wyniki obliczeń dla stanu projektowanego (tabela 7.6.) po „zsumowaniu” oddziaływania tych dwóch inwestycji nie wystąpią przekroczenia wartości dopuszczalnych na terenach chronionych.

Kumulacja hałasu związanego z transportem urobku samochodami ciężarowymi.

Samochody związane z funkcjonowaniem istniejącej kopalni kursują w godzinach 6 – 18. Średnie natężenie wynosi ok. 25 poj/godz. Wykonane pomiary wykazały, że poziom hałasu emitowany przez pojazdy kształtuje się obecnie na poziomie 58...60 dB (d = 10m, h = 4 m).

Obliczony równoważny poziom hałasu w odległości 10 m od drogi (h = 4 m) pochodzący od transportu samochodowego związanego z funkcjonowaniem projektowanego Zakładu, kształtować się na poziomie 52 dB (średnie natężenie wynosi ok. 5 poj/godz.).

W wyniku wspólnego przejazdu samochodów obu kopalni poziom hałasu będzie kształtował się na poziomie 59...61 dB (poziom hałasu wzrośnie w stosunku do stanu istniejącego o ok. 1 dB).



Rys. 7.21. Lokalizacja źródeł hałasu, wariant I, rok 1 (P1 – P4 – punkty obliczeniowe)

Tabela 7.6.

Wyniki obliczeń w punktach obserwacji

| Punkt obliczeniowy | h_o [m] | $L_{AeqDdop}$ [dB] | W I – Rok 1 | W I – Rok 5 | W II |
|--------------------|--------------|-----------------------|--------------------|--------------------|--------------------|
| | | | L_{AeqD} [dB] | L_{AeqD} [dB] | L_{AeqD} [dB] |
| P1 | 4,0 | 55 | 35,7 | 43,8 | 46,2 |
| P2 | 1,5 | 55 | 36,1 | 46,8 | 45,5 |
| P3 | 1,5 | 55 | 31,7 | 42,3 | 43,1 |
| P4 | 1,5 | 55 | 32,7 | 41,6 | 50,2 |

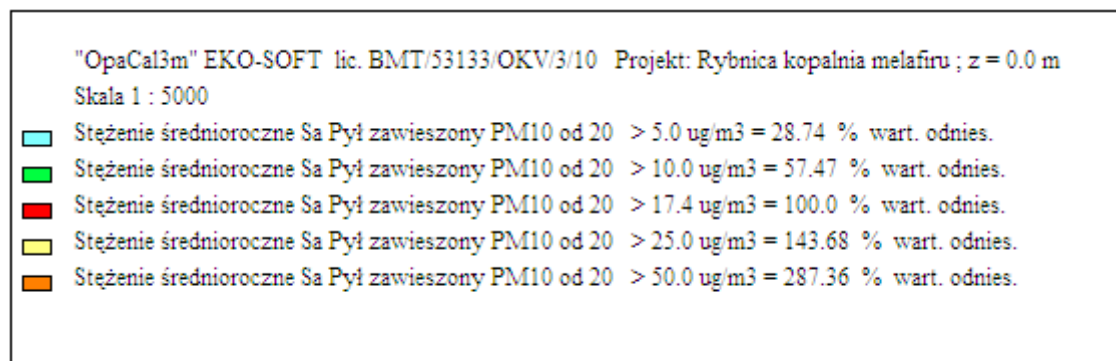
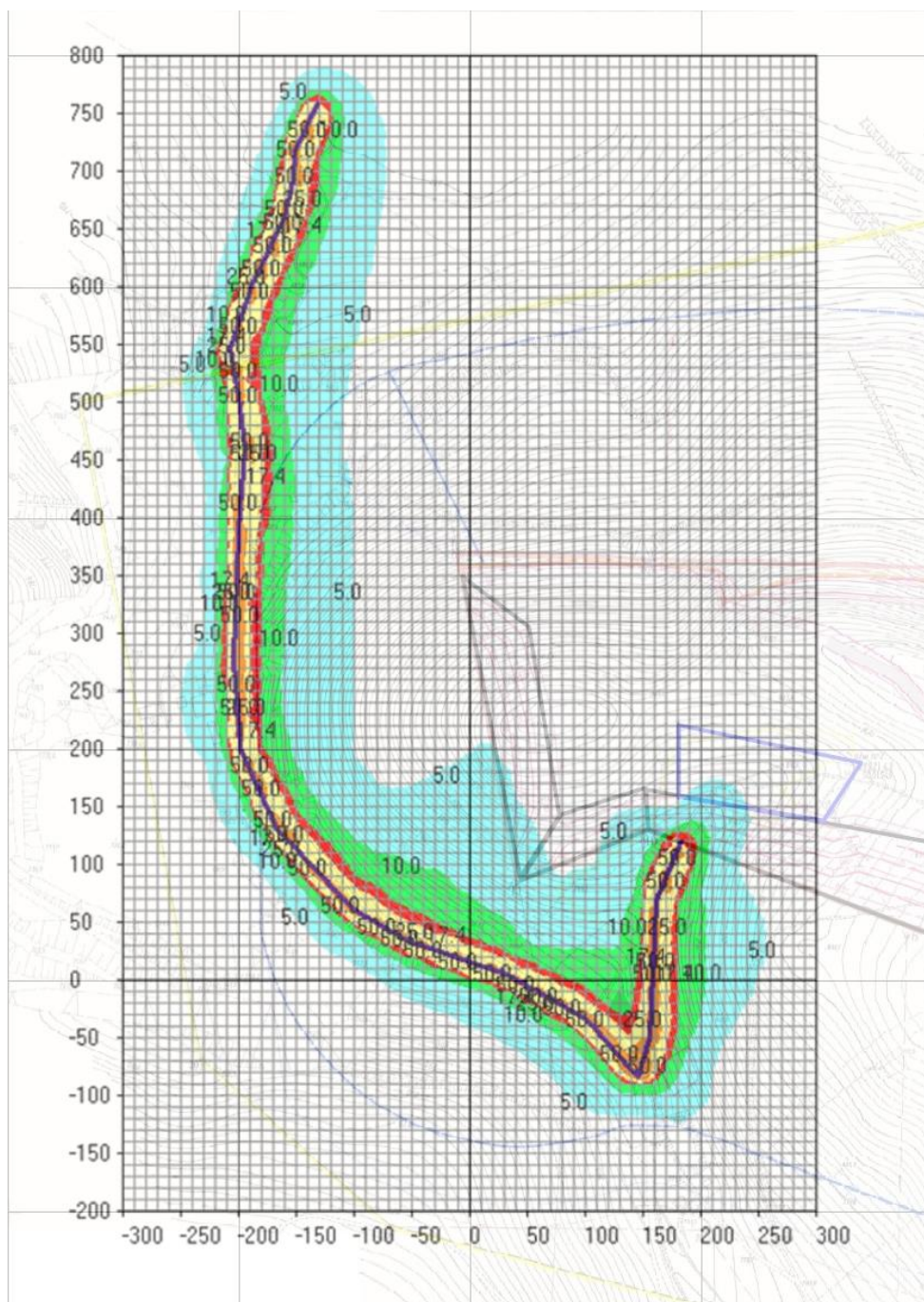
(Numeracja zgodnie z Raportem)

Jak wyjaśniono w Aneksie aktualny wpływ na środowisko przyrodnicze kamieniołomu „Rybница Leśna” udokumentowane jest inwentaryzacją przyrodniczą wykonaną w ramach raportu. Raport dodaje do tego a więc „kumuluje” oddziaływania jakie mogą wystąpić dodatkowo w wyniku uruchomienia kamieniołomu „Rybница I”. Warto zaznaczyć, że kopalnia „Rybница Leśna” modernizując swoje procesy technologiczne, sukcesywnie ogranicza swój wpływ na środowisko. Przykładem jest tu spadek zapylenia w ostatnich latach udokumentowany badaniami monitoringowymi przytoczonymi w rozdz. 3 Aneksu. Nieuzasadnione jest wiązanie projektowanego kamieniołomu w zakresie oddziaływań skumulowanych (z założenia negatywnych) ze „wzrostem presji turystycznej (w tym sportów zimowych, motorowych, turystyki pieszej i parolotniarstwa)”. O tym, że funkcjonowanie

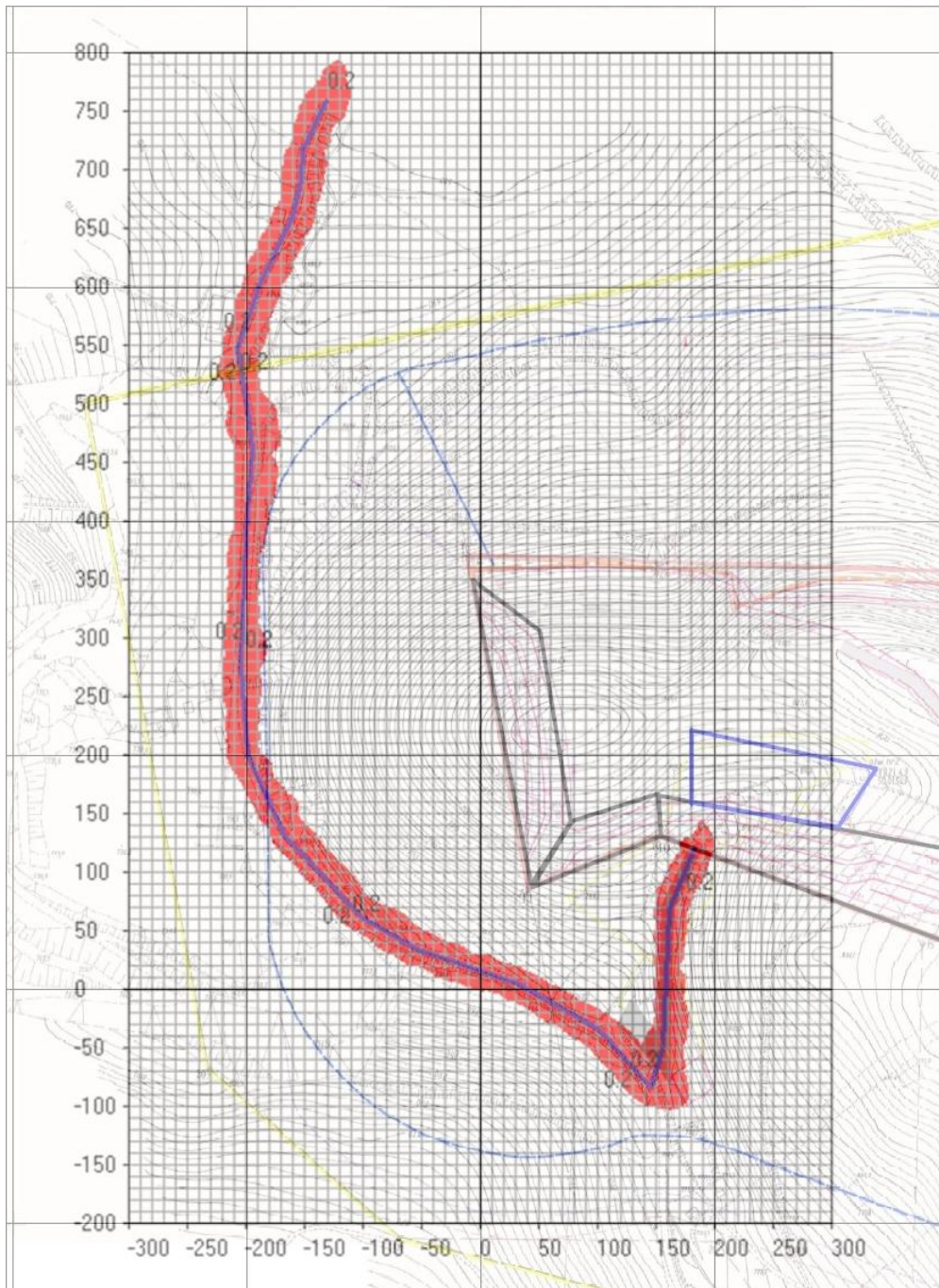
kamieniołomu może przyczynić się do rozwoju funkcji turystycznej świadczy załączone pismo Sudeckich Hotelu i Schronisk PTTK Sp. z o.o. z Jeleniej Góry z 22.06.2011 r.

Ze względu na ściśle lokalne oddziaływania w zakresie emisji zanieczyszczeń do powietrza atmosferycznego z procesów technologicznych, nie dojdzie do kumulacji tych oddziaływań z innymi źródłami zanieczyszczeń, w tym z istniejącym kamieniołomem „Rybница Leśna”.

W rozdz. 7.2.2. raportu przeprowadzono obliczenia stężeń w rejonie drogi transportowej od projektowanego kamieniołomu do zabudowań Rybnicy Leśnej za pomocą modelu OPACal3m, który jest połączeniem metodyki referencyjnej z modelem CALINE, stworzonym dla oceny stężeń wzdłuż dróg i autostrad. Przedstawione niżej wyniki w postaci graficznej obrazują sytuację najbardziej niekorzystną, tzn. w warunkach przesuszenia drogi, na której zalega warstwa luźnego pyłu, dla obciążenia drogi uwzględniającego transport samochodowy istniejącego i planowanego kamieniołomu (numeracja zgodnie z Raportem):

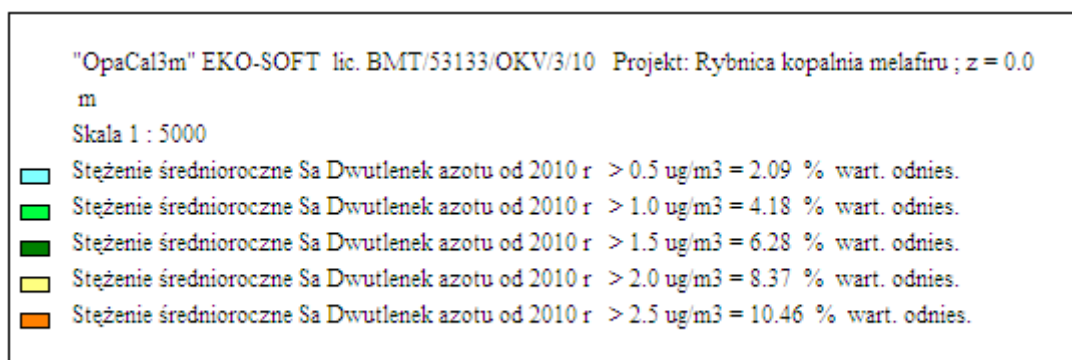
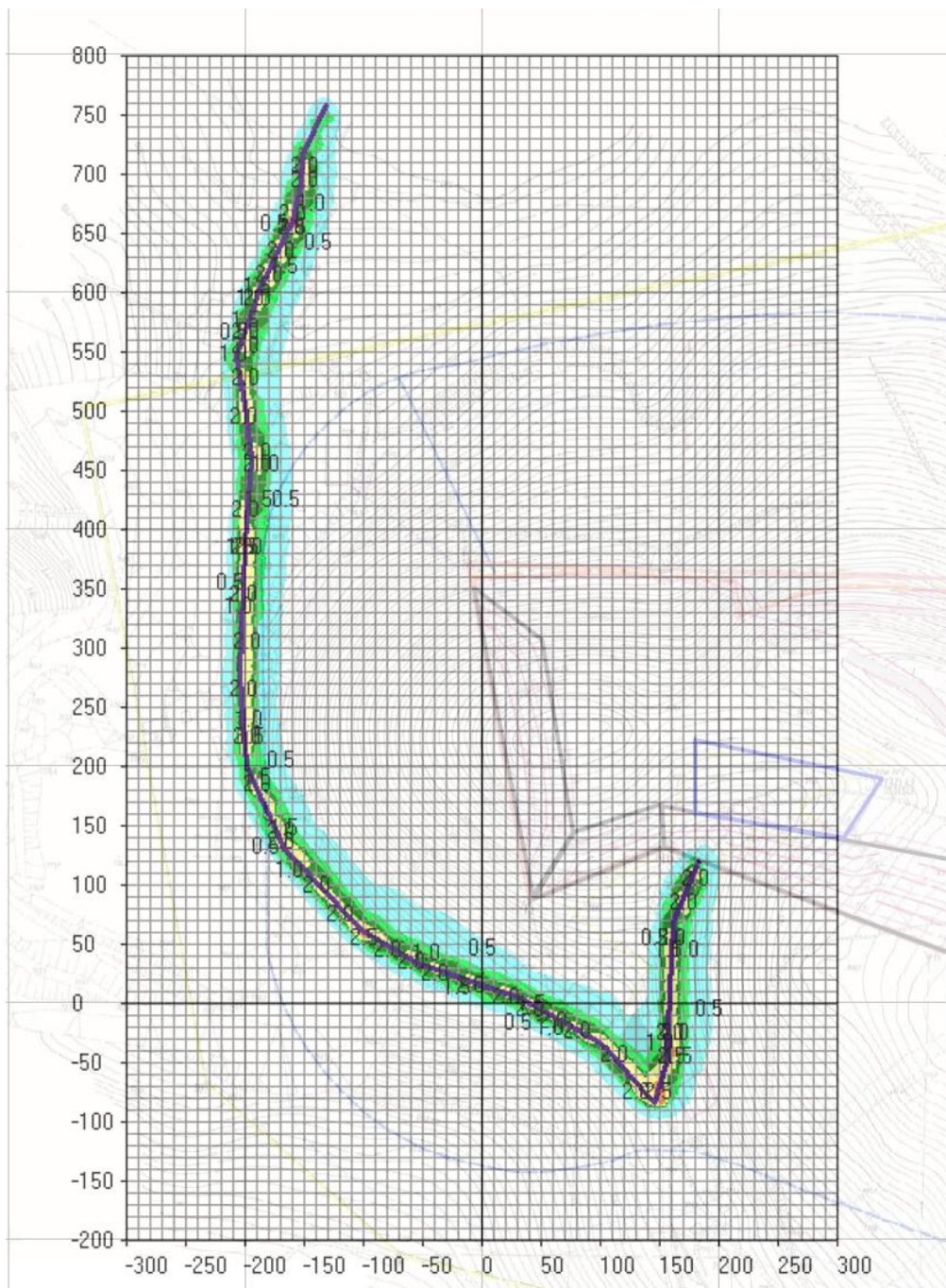


Ryc. 7.16. Rozkład stężeń pyłu zawieszonego

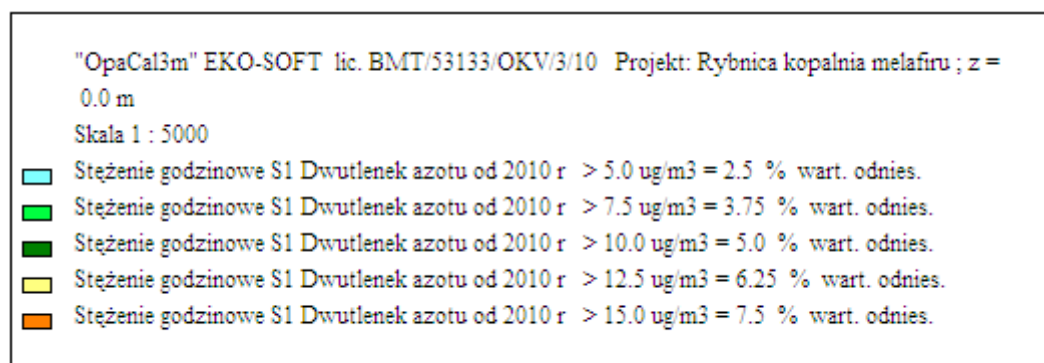
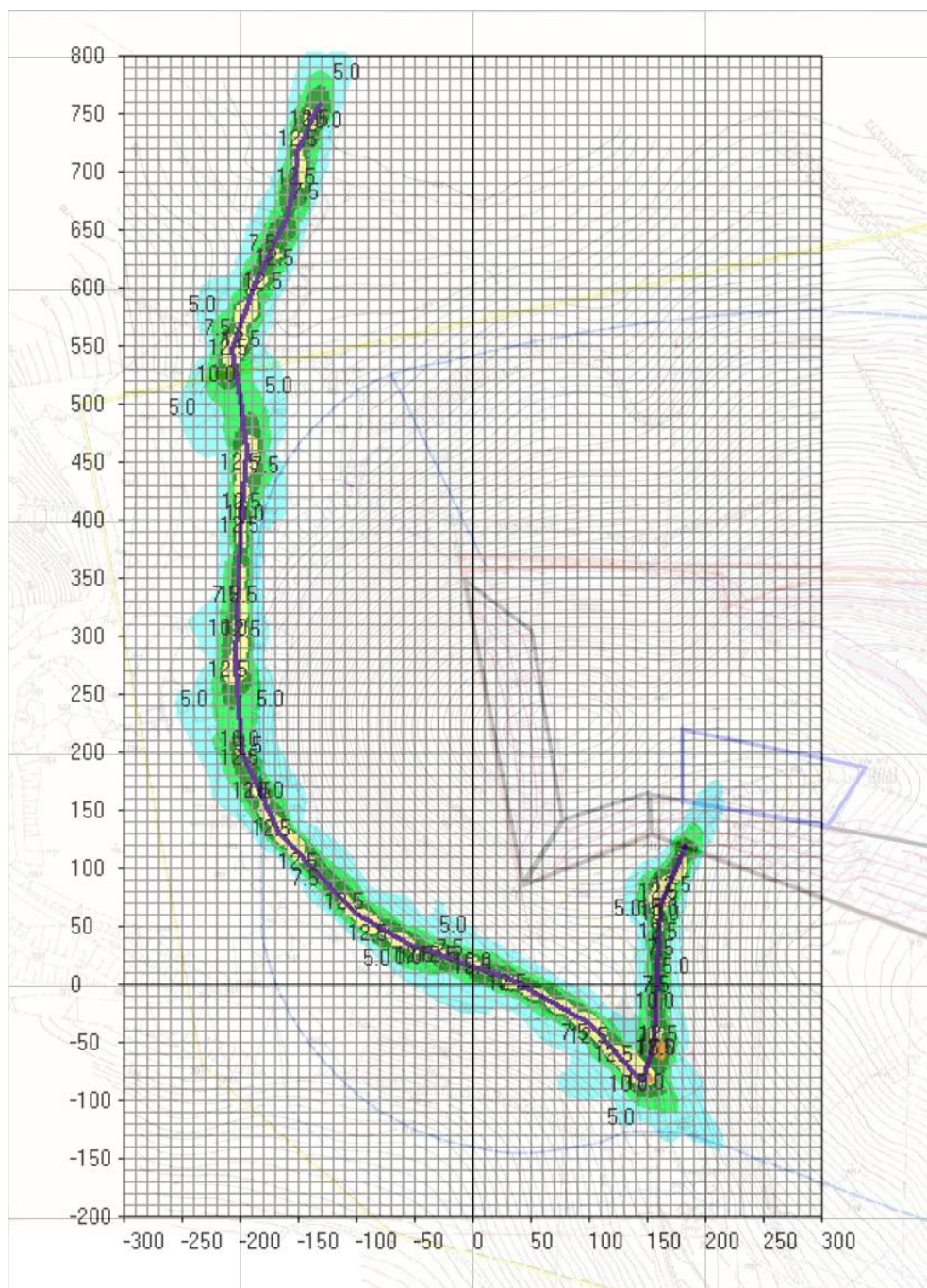


"OpaCal3m" EKO-SOFT lic. BMT/53133/OKV/3/10 Projekt: Rybnica kopalnia melafiru ; z
 = 0.0 m
 Skala 1 : 5000
 ■ Roczna częstość przekraczania D1 Pył zawieszony PM10 od 20 > 0.2 % (dozwolone 0.2 %)

Ryc. 7.17. Roczna częstość przekraczania dopuszczalnych stężeń pyłu zawieszonego



Ryc. 7.18. Rozkład średniorocznych stężeń dwutlenku azotu



Ryc. 7.19. Rozkład godzinowych stężeń dwutlenku azotu

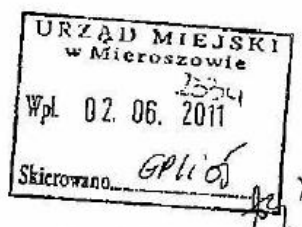
3. Załączniki

1. Pismo GDOŚ
2. Artykuł Pawła Gołębiowskiego
3. Pismo Sudeckich Hoteli i Schronisk PTTK Sp. z o.o. Jelenia Góra z 22.06.2011 r



DOOŚ-tos.442.4.2011.dts.3

Warszawa, 27 maja 2011 r.



Pan
Andrzej Laszkiewicz
Burmistrz Gminy Mieroszów

Dotyczy: **Przedsięwzięcia polegającego na eksploatacji złoża melafiru „Rybnica I” w Rybnicy Leśnej gm. Mieroszów pow. wałbrzyski**

W związku z toczącym się postępowaniem w sprawie transgranicznego oddziaływania na środowisko dla przedsięwzięcia polegającego na eksploatacji złoża melafiru „Rybnica I” w Rybnicy Leśnej gm. Mieroszów pow. Wałbrzyski wszczętym na wniosek Ministerstwa Środowiska Republiki Czeskiej przesłany wraz z pismem z dnia 15 września 2010 r., znak: 80283/ENV/10 (data wpływu 27 września 2010 r.), przedstawiam następujące informacje.

Uprzejmie informuję, że oficjalne powiadomienie o planowanej działalności, która może spowodować znaczące negatywne oddziaływanie transgraniczne, w trybie art. 3 ust. 1 *Konwencji o ocenach oddziaływania na środowisko w kontekście transgranicznym sporządzonej w Espoo, zwanej dalej Konwencją*, zostało przesłane Stronie czeskiej wraz z pismem z dnia 25 stycznia 2011 r., znak: DOOŚ-tos.440.1.2011.dts.2. Zgodnie z art. 3 ust. 2 *Konwencji* wraz z oficjalnym powiadomieniem przekazano również kartę informacyjną przedsięwzięcia przetłumaczoną na język czeski.

Dnia 2 maja 2011 r. do Generalnej Dyrekcji Ochrony Środowiska wpłynęło pismo z dnia 19 kwietnia 2011 r., znak: 5036/ENV/11, stanowiące odpowiedź Strony czeskiej na przesłane wcześniej oficjalne powiadomienie. Strona czeska potwierdziła chęć udziału w postępowaniu w sprawie transgranicznego oddziaływania na środowisko przedmiotowego przedsięwzięcia. Wraz z wymienionym wyżej pismem przesłane zostały uwagi do zakresu raportu.

W stanowisku swym Strona narażona określiła najistotniejsze aspekty oddziaływania na środowisko, których uwzględnienie uznała za konieczne przy sporządzaniu raportu o oddziaływaniu przedsięwzięcia na środowisko.

Są to między innymi:

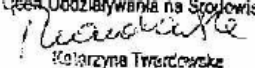
- ocena negatywnego oddziaływania przedsięwzięcia na krajobraz, z naciskiem na istotne linie widokowe dostrzegalne ze szczytów gór Ruprechtický Špičák i Široký,
- ograniczenie pylenia (wykorzystanie przesłon wodnych, instalacji odpylających i skraplających) oraz hałasu do minimum,

- ocena negatywnego oddziaływania hałasu oraz sztucznego oświetlenia na środowisko, w tym na zdrowie i życie ludzi, a także na gatunki zwierząt objęte ochroną na terytorium Republiki Czeskiej (drapieżniki, sowy),
- ustanowienie warunku, który wykluczy ewentualny transport wydobytego melafiru przez obszar Parku Krajobrazowego Broumovsko,
- ocena oddziaływania na potencjał turystyczno-rekreacyjny oraz istniejące cenne obiekty turystyczne na terenie pogranicza polskich Gór Kamiennych oraz czeskich Gór Suchych w ramach obszarów chronionych Park Krajobrazowy Sudetów Wałbrzyskich oraz Park Krajobrazowy Broumovsko.

Pragnę również zaznaczyć, iż niezwykle istotnym i niezbędnym elementem oceny oddziaływania na środowisko jest ocena oddziaływań skumulowanych planowanego przedsięwzięcia na środowisko. W miejscu tym zaznaczam, iż przy ocenie przedmiotowych oddziaływań powinny zostać uwzględnione wszystkie możliwe oddziaływania na środowisko, które mogą kumulować się z oddziaływaniem innych, już istniejących lub planowanych przedsięwzięć na danym terenie.

W załączeniu przesyłam szczegółowe stanowiska Strony czeskiej w języku czeskim oraz część podsumowującą przetłumaczoną na język polski. W miejscu tym zaznaczam, iż w przypadku zaistnienia konieczności uszczegółowienia wyżej wymienionych aspektów zalecane jest wykonanie dodatkowych tłumaczeń z nadesłanych stanowisk, aby sprecyzować wątpliwości Strony narażonej i rzetelnie ustalić zakres odpowiedzi.

Z poważaniem

Zastępca Dyrektora Departamentu
Czech, Oddziaływanie na Środowisko

Katarzyna Trzeciowska

Załączniki:

- Pismo znak: 7569/ENV/11, z dnia 19 kwietnia 2011 r. stanowiące odpowiedź strony czeskiej na przesłane wcześniej oficjalne powiadomienie wraz z załącznikami i tłumaczeniem na język polski.

Do wiadomości:

- Regionalny Dyrektor Ochrony Środowiska we Wrocławiu

Współpracę z Czechami utrudniają przepisy drogowe

Sąsiedztwo z Republiką Czeską to atut, który Wałbrzych słabo wykorzystuje. Okazuje się, że współpracę utrudniają przepisy drogowe. - Przez przejścia graniczne w pobliżu Wałbrzycha, czyli Starostin-Golińsk i Otovice-Tłumaczów nie mogą przejeżdżać pojazdy o masie większej niż sześć ton - mówi František Molik z Krajowej Izby Gospodarczej w Hradcu Kralove.

Od kilku lat współpracuje on z Sudeckim Związkiem Pracodawców. Jeździ na polsko-czeskie targi i spotkania. Zna firmy z obydwu krajów. Wyjaśnia, że czescy kontrahenci szukają współpracowników, do których łatwo i jak najtaniej będzie można dojechać z towarem.

- A do Wałbrzycha ciężarówki muszą jechać przez Nachod i Kłodzko. To znacznie zwiększa koszty - wyjaśnia. Opowiada, że kiedy w Stadzie Ogierów w Książu spłonęło siano, to Czesi mogli dostarczyć swoje z ogrodu zoologicznego w Hradcu Kralove. Koszty transportu przekraczały jednak wartość siana. Jeszcze gorzej jest z transportem z okolic Broumova. Do Wałbrzycha przez Golińsk to dosłownie "rzut kamieniem", a przez Nachod i Kłodzko trzeba pokonać o 100 km więcej. Beata Kreft z Sudeckiego Oddziału Straży Granicznej wyjaśnia, że ograniczenia wynikają z przepisów dotyczących nośności dróg i mostów po stronie czeskiej.

- Znaki na drogach nr 35 i 385, czyli do Golińska i Tłumaczowa, ustawili jednak ich zarządcy - tłumaczy. Okazuje się, że ograniczenia tonażowe na przejściach granicznych wprowadzał Zarząd Drogowych Przejść Granicznych przy urzędzie wojewódzkim. - Na mocy porozumienia polsko-czeskiego GDDKiA, jako zarządca drogi 35, utrzymała w mocy postanowienie wcześniejszego zarządcy i pozostawiła ograniczenie do 6 ton - wyjaśnia Joanna Borkowska z GDDKiA we Wrocławiu. Dodaje, że ograniczenie obowiązuje po stronie polskiej i czeskiej i jest wynikiem obopólnych ustaleń i umów międzynarodowych.

- Droga nr 302 przebiegająca po stronie czeskiej spełnia parametry jedynie drogi wojewódzkiej i nie jest przystosowana do prowadzenia ciężkiego ruchu - mówi. Podobnie jest z drogą wojewódzką nr 385, czyli prowadząca do przejścia granicznego w Tłumaczowie.

- Zawsze było tam ograniczenie dla samochodów ciężarowych, a przejście było dostosowane tylko do ruchu osobowego - tłumaczy Borkowska. Sprawą zainteresowaliśmy samorządowców i parlamentarzystów. Obiecali przyjrzeć się problemowi.

[Paweł Gołębiowski - www.gazetawroclawska.pl]

**SUDECKIE HOTELE I SCHRONISKA****PTTK Sp. z o.o.**

58-500 Jelenia Góra, ul. 1-go Maja 86

TEL/FAX (075) 75 254 41 TEL. (075) 75 236 99, 75 239 14

Jelenia Góra 22.06.2011

**Pan Prezes Jerzy Wilkolek
MURILLO Sp. z o.o.**

Dziękuję Panu za dotychczasową współpracę oraz za pomoc przy pracach służących schronisku PTTK Andrzejówka. Wszystkie prace w których Wasza firma intensywnie uczestniczyła znacząco wpłynęły na jakość funkcjonowania obiektu. Za zaangażowanie szczególnie podziękowania składam Panu Markowi Szechtelowi.

Niniejszym informuję, iż nie wnoszę zastrzeżeń w stosunku do założeń projektowane kopalni melafiru Rybnica I. Według mojej wiedzy planowane przez Waszą firmę zamierzenie tzn. budowa kopalni melafiru Rybnica I tylko w minimalnym stopniu wpłynie na funkcjonowanie naszego schroniska. Pomimo zmiany ukształtowania terenu w przypadku wykonania projektowanych zalesień uatrakcyjni okolicę a przez to może przyczynić się do zwiększenia ruchu turystycznego. Mogą powstać dodatkowe tereny rekreacyjne np. trasy zjazdowe lub biegowe. Planowana organizacja transportu nie wpłynie negatywnie na ruch turystyczny okolicy tak jak negatywnie wpływa transport aktualnie istniejącej kopalni. Mam nadzieję, iż Pan prezes w dalszym ciągu podtrzymuje zobowiązanie, że w przypadku konieczności zmiany szlaków turystycznych usytuowanych na planowanym terenie zostaną te zmiany uzgodnione z oddziałem PTTK i zostaną przeniesione oraz oznakowane zgodnie z aktualnymi wytycznymi PTTK.

Mając nadzieję na dalszą współpracę pozostaję z wyrazami szacunku.

Grzegorz Błaszczyk