



**Sprawozdanie z badań nr PR/01/06/10
„Pomiary hałasu emitowanego przez transport samochodowy
związany z działalnością Kopalni Melafiru „Rybnica Leśna”**

Wrocław, czerwiec 2010 r.

Nazwa i adres laboratorium	Laboratorium Badawcze Profon Acoustics ul. Graniczna 5, 38-400 Krosno		
Badane cechy i metody badawcze	Poziom hałas drogowego		
Obiekt badań	Kopalnia Melafiru „Rybnica Leśna”		
Zamawiający	Akszak Consulting Mirosław Okińczyc ul. Jana Ewangelisty Purkyniego 1 55-155 Wrocław		
Nr umowy / zlecenia LBPA	-		
Badania wykonał	Łukasz Sawa Damian Baran		
Sprawozdanie opracował	Tomasz Habrat Łukasz Sawa Damian Baran		
Data badań	23.06.2010 r.	Data sprawozdania	02.07.2010 r.

Zamieszczone w opracowaniu wyniki odnoszą się wyłącznie do badanego obiektu.

Niniejszy dokument stanowi własność Laboratorium Badawczego Profon Acoustics i może być wykorzystany jedynie zgodnie z przeznaczeniem, dla którego został wydany. Nie może być powielany w całości ani w części bez wcześniejszej zgody Profon Acoustics.

Spis treści

1. PODSTAWA OPRACOWANIA.....	4
1.1. FORMALNA	4
1.2. MERYTORYCZNA.....	4
2. ZAKRES BADAŃ.....	4
3. OPIS BADANEGO OBIEKTU	6
4. CHARAKTERYSTYKA TERENU, NA KTÓRYM WYKONYWANO POMIARY HAŁASU	8
5. WARUNKI POMIAROWE I SPOSÓB PRZEPROWADZENIA POMIARÓW	9
6. NIEPEWNOŚĆ POMIARÓW.....	11
7. WYNIKI POMIARÓW	11
7.1. WARUNKI ATMOSFERYCZNE	12
7.2. WYNIKI POMIARÓW NATĘŻENIA RUCHU	14
8. OCENA HAŁASU.....	16
9. PODSUMOWANIE	20
10. DOKUMENTACJA FOTOGRAFICZNA	22

1. Podstawa opracowania

1.1. Formalna

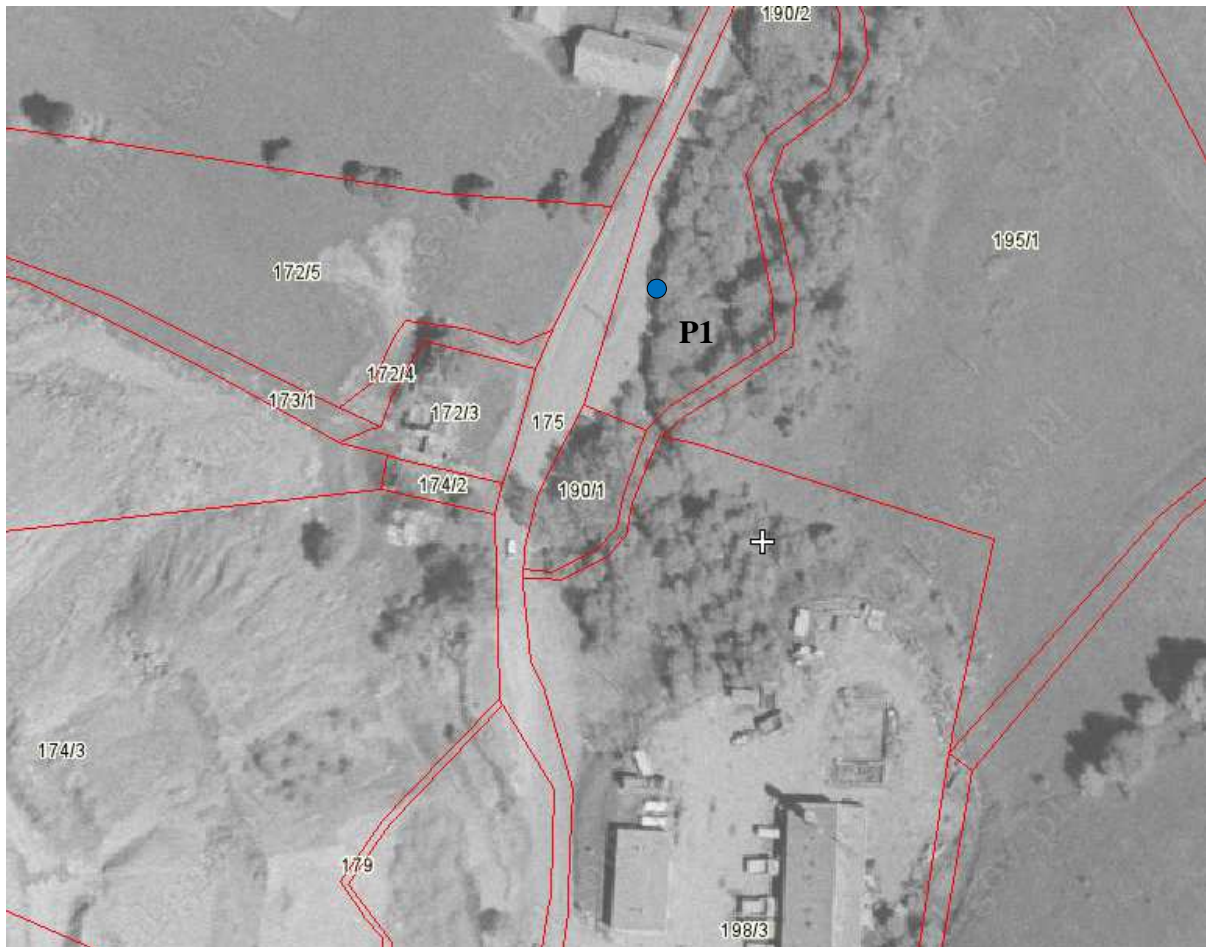
Zlecenie Akszak Consulting Mirosław Okińczyc, ul. Jana Ewangelisty Purkyniego 1, 55-155 Wrocław.

1.2. Merytoryczna

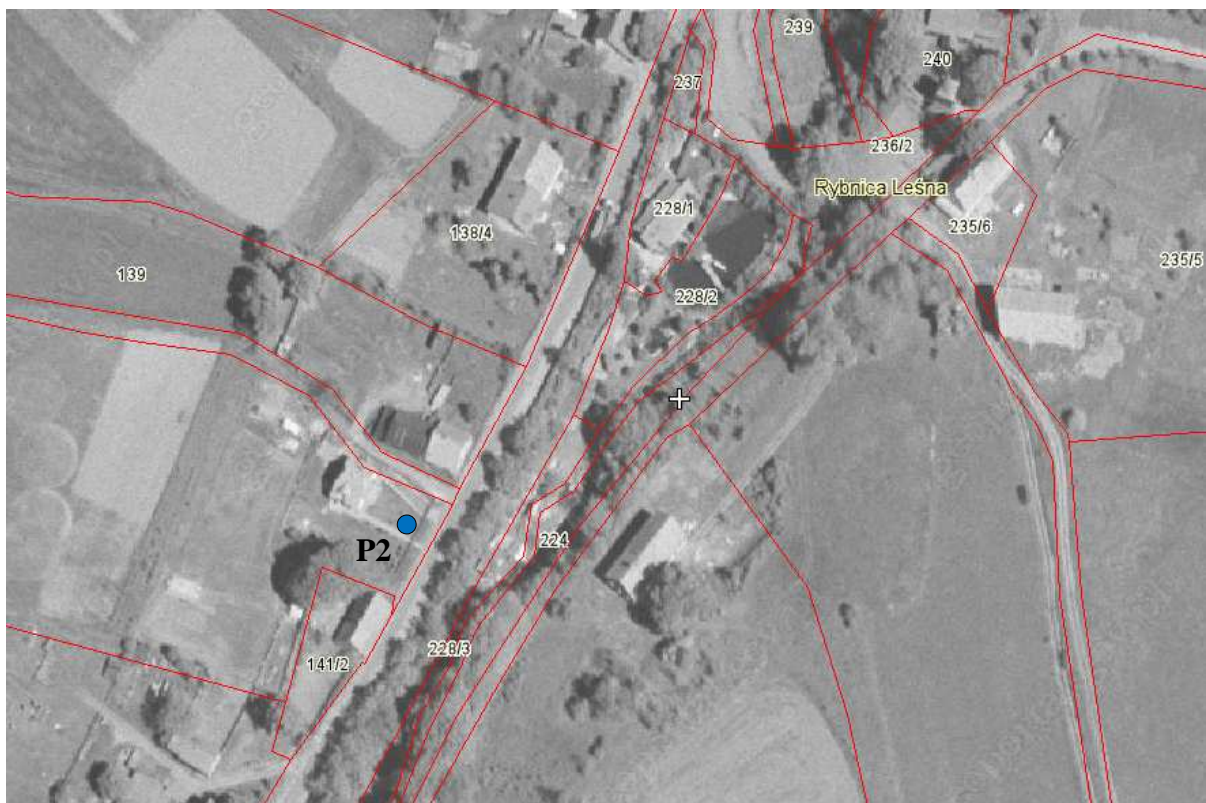
1. Rozporządzenia Ministra Środowiska z dnia 2 października 2007 r. w sprawie wymagań w zakresie prowadzenia pomiarów poziomów w środowisku substancji lub energii przez zarządzającego drogą, linią kolejową, linią tramwajową, lotniskiem, portem /Dz.U. 2007 nr 192 poz. 1392/.
2. Norma PN-ISO 9613-2:2002 Akustyka - Tłumienie dźwięku podczas propagacji w przestrzeni otwartej. Ogólna metoda obliczeniowa.
3. Norma PN-ISO 1996-1...3. Akustyka. Opis i pomiary hałasu środowiskowego.
4. Rozporządzenie Ministra Środowiska z dnia 14 czerwca 2007 r. w sprawie dopuszczalnych poziomów hałasu w środowisku /Dz. U. z 2007 r. Nr 120, poz. 826/.
5. Ustawa z dnia 27 kwietnia 2001 r. Prawo ochrony środowiska /tekst jednolity Dz. U. z 2008 r. Nr 25, poz. 150/.
6. Uchwała Nr XVI/100/03 Rady Miejskiej Mieroszowa z dn. 17.10.2003 roku w sprawie uchwalenia miejscowego planu zagospodarowania przestrzennego miasta i gminy Mieroszów.

2. Zakres badań

Niniejsze opracowanie swoim zakresem obejmuje pomiary hałasu komunikacyjnego w trzech punktach pomiarowych, zlokalizowanych na trasie przejazdu pojazdów ciężarowych wożących urobek z kopalni melafiru na bocznice kolejową w Wałbrzychu. Dwa punkty usytuowane zostały w miejscowości Rybnica Leśna i jeden w Wałbrzychu przy ul. Wałbrzyskiej 31. Pomiary wykonane zostały na wysokości 4 m nad poziomem terenu i w odległości 10 m od krawędzi drogi. Lokalizację punktów przedstawiono na Rysunku od 1 do 3.



Rysunek 1. Lokalizacja punktu pomiarowego P1. Rybnica Leśna w pobliżu kopalni melafiru



Rysunek 2. Lokalizacja punktu pomiarowego P2. Rybnica Leśna



Rysunek 3. Lokalizacja punktu pomiarowego P3 przy DK35. Wałbrzych ul. Wałbrzyska 31

3. Opis badanego obiektu

Badanym źródłem hałasu w punktach P1 i P2 była lokalna droga dojazdowa do kopalni melafiru na odcinku od kopalni do skrzyżowania z drogą wojewódzką nr 380, natomiast w punkcie P3 odcinek drogi krajowej nr 35 w Wałbrzychu – ul. Wałbrzyska. Przez przedmiotowe odcinki drogi przebiega trasa przejazdu pojazdów ciężarowych wożących urobek z kopalni melafiru do bocznic kolejowej w Wałbrzychu. Pojazdy ciężkie wożące kruszywo są elementami dominującymi w strukturze ruchu głównie dla pierwszego badanego odcinka. Charakterystykę badanych obiektów przedstawiono poniżej w podpunktach od a) do g):

- a) Numer drogi: P1, P2 - brak; P3 - DK35;
- b) Rodzaj drogi (miejska, pozamiejska): P1, P2, P3 – pozamiejska;
- c) Nazwa odcinka drogi, przy której prowadzono pomiary: P1, P2 - brak;
P3 - ul. Wałbrzyska;
- d) Klasa drogi (np. A, S, GP, G): P1, P2 – L; P3 – G;
- e) Parametry drogi /liczba pasów ruchu/: P1, P2, P3 – 2;

Długość odcinka jednorodnego przy którym wykonywano pomiary	P1 - 400 m P2 - 500 m P3 - 500 m
Liczba pasów ruchu przy których wykonywano pomiar	P1 - 2 P2 - 2 P3 - 2
Szerokość pasa ruchu	P1 - ~3 m P2 - ~3 m P3 - ~3,5 m
Szerokość pasa dzielącego	P1 - brak P2 - brak P3 - brak
Pochylenie niwelety (w procentach)	P1 - 0% P2 - 0% P3 - ~3%
Stan jezdni (opisowo)	P1 - bardzo dobry, nowa nawierzchnia asfaltowa P2 - bardzo dobry, nowa nawierzchnia asfaltowa P3 - dostateczny, liczne ubytki i nierówności
Położenie (w poziomie terenu, w wykopie, na nasypie, na estakadzie)	P1 - w poziomie terenu P2 - w poziomie terenu P3 - w poziomie terenu

f) Parametry ruchu

Pora dnia (6:00 - 22:00)	Liczba pojazdów lekkich [P/16/8/24h]	Liczba pojazdów ciężkich [P/16/8/24]	Średnia prędkość pojazdów lekkich [km/h]	Średnia prędkość pojazdów ciężkich [km/h]
P1	181	342	~50	~40
P2	235	339	~60	~50
P3	1466	403	~60 ¹⁾	~50 ¹⁾

¹⁾ Dopuszczalna prędkość zgodnie z przepisami ruchu na tym odcinku wynosi 40 km/h

g) Rodzaj ruchu (płynny, przerywany): płynny

4. Charakterystyka terenu, na którym wykonywano pomiary hałasu

Tabela 1. Charakterystyka terenu, na którym prowadzono pomiary

Charakterystyka otoczenia punktów pomiarowych			
Otoczenie / punkt	P1	P2	P3
Rodzaj zabudowy wg mpzp / stanu istniejącego	brak mpzp / teren zabudowy mieszkaniowej zagrodowej	Oznaczenie MP [6] Tereny jednorodzinnej zabudowy mieszkaniowej z lokalami i powierzchniami terenu przeznaczonymi dla prowadzenia nieuciążliwej działalności	brak mpzp / teren zabudowy mieszkaniowej wielorodzinnej
Dopuszczalny poziom hałasu [4]			
Pora dnia (6.00 – 22.00)	60	60/55	60
Pora nocy (22.00 – 6.00)	50	50	50
Charakterystyka punktu pomiarowego			
Wysokość punktu nad poziomem gruntu, h_0 [m]	4,0	4,0	4,0
Obiekty odbijające fale akustyczne w otoczeniu punktu pomiarowego	brak	brak	brak
Ukształtowanie terenu	teren górzysty - punkt zlokalizowany w miejscu gdzie droga przebiega w poziomie terenu	teren górzysty - punkt zlokalizowany w miejscu gdzie droga przebiega w poziomie terenu	teren górzysty - punkt zlokalizowany w miejscu gdzie droga przebiega w poziomie terenu
Powierzchnia terenu	Powierzchnia mieszana: pochłaniająco – odbijająca z przewagą pochłaniającej, liczne nasadzenia drzew wysokich	Tereny przydomowe porośnięte trawą z licznymi nasadzeniami niewysokiej roślinności oraz pojedynczymi drzewkami owocowymi pojedyncze nasadzenia drzew wysokich	Tereny przydomowe porośnięte trawą z licznymi nasadzeniami niewysokiej roślinności oraz pojedynczymi drzewkami owocowymi pojedyncze nasadzenia drzew wysokich

Dokumentacja fotograficzna z badań zamieszczono w rozdziale 10.

h) Otoczenie źródła hałasu

Otoczenie źródła hałasu	Po stronie wykonywania pomiarów	Po stronie przeciwnej
Rodzaj zabudowy	P1 - brak P2 - jednorodzinna / zagrodowa P3 - wielorodzinna	P1 - zagrodowa P2 - brak P3 - zagrodowa
Odległość pierwszej linii zabudowy od drogi	P1 - - P2 - 3...20 m P3 - 16 m	P1 - ~3 m P2 - - P3 - ~5 m
Wysokość pierwszej linii zabudowy	P1 - - P2 - ~7 m P3 - ~ 10 m	P1 - ~5 m P2 - ~- P3 - ~7 m
Liczba obiektów (budynków) bezpośrednio eksponowanych na hałas	P1 - 0 P2 - 13 P3 - 10	P1 - 2 P2 - 2 P3 - 8
Szacunkowa liczba mieszkańców eksponowanych na hałas	P1 - 0 P2 - ~40 P3 - ~60	P1 - ~5 P2 - ~5 P3 - ~40

5. Warunki pomiarowe i sposób przeprowadzenia pomiarów

Metoda przeprowadzenia pomiarów i obliczeń:	1) Metoda bezpośrednia ciągłych pomiarów w ograniczonym czasie, 2) Metoda pośrednia – metoda pomiarów pojedynczych zdarzeń akustycznych; Rozporządzenie MŚ z dn. 02.10.2007r. [1]
Krótki opis metody	1) Metoda umożliwia wyznaczenia wartości równoważnego poziomu dźwięku dla badanego hałasu w oparciu o wyniki ciągłej obserwacji zmian poziomu w czasie odniesienia T. W omawianym przypadku pomiary wykonano dla pory dnia w godz. od 6:00 do 22:00, zatem czas odniesienia T = 16 godz. z jednoczesnym zapisem przebiegu sygnału do pamięci miernika dla całego okresu trwania pomiaru. 2) Metoda ta polega na pomiarach ekspozycyjnych poziomów dźwięku L_{AE} dla pojedynczych zdarzeń akustycznych – w omawianym przypadku był to przejazd samochodu ciężarowego z/do kopalni melafiru. Wyniki pomiarów posłużyły do obliczenia wartości średniej L_{AE} i odchylenia standardowego $\delta_{L_{AE}}$. W oparciu o otrzymane wyniki obliczeń oraz zmierzoną ilość pojazdów ciężarowych poruszających się w danym punkcie w porze dnia wyznaczono równoważny poziom dźwięku dla pory dnia L_{AeqDk} powodowany jedynie ruchem pojazdów ciężarowych z/do kopalni. Dzięki temu możliwe będzie określenie wpływu ruchu tych pojazdów na klimat akustyczny okolicy.
Aparatura pomiarowa	
Spis przyrządów:	Tabela 2
Ustawienie przyrządów (mierników poziomu dźwięku):	
Charakterystyka korekcyjna:	A

Stała czasowa	Fast			
Parametry pomiaru				
Numery punktów	P1, P2, P3			
Czas elementarnego pomiaru T [sec]	57 600			
Liczba elementarnych pomiarów	1			
Wyniki kalibracji				
Svan 955 15209	Przed pomiarem	-0,56	Po pomiarze	-0,5
Svan 945A 11969	Przed pomiarem	0,7	Po pomiarze	0,5
Svan 945A 11975	Przed pomiarem	0,6	Po pomiarze	0,5
Lokalizacja punktu pomiarowego – rys. od 1 do 3				
Opis terenu pomiarów	P1 – Tereny zabudowy mieszkaniowej zagrodowej P2 – Tereny zabudowy mieszkaniowej jednorodzinnej i zagrodowej P3 – Tereny zabudowy wielorodzinnej i zagrodowej			
Dobór lokalizacji punktów (opisowo)	punkt P1 i P2 – punkty pomiarowe zlokalizowano w miejscowości Rybnica Leśna na wysokości 4 m i w odległości 10 m od drogi dojazdowej do kopalni melafiru punkt P3 – punkt pomiarowy zlokalizowany w Wałbrzychu przy ul. Wałbrzyskiej 31, na wysokości h = 4 m i w odległości 10 m od drogi krajowej DK35			
Charakterystyka punktów pomiarowych i ich otoczenia	Tabela 1			

Tabela 2. Wykaz przyrządów pomiarowych

Lp.	Nazwa	Typ	Producent Nr fabryczny	Świadectwo wzorcowania
1	Miernik poziomu dźwięku SVAN955 z mikrofonem ACO typ 7052H nr 40351	SVAN 955	Svantek 15209	AP 022 AGH 18/13/2009 z dnia 17.02.2009 r.
2	Miernik poziomu dźwięku i analizator SVAN945A z mikrofonem firmy G.R.A.S. typ 40AN nr 63866	SVAN 945A	Svantek 11696	AP 027 HAIK 113/2008 z dnia 29.08.2008 r.
3	Miernik poziomu dźwięku i analizator SVAN945A z mikrofonem firmy G.R.A.S. typ 40AN nr 63869	SVAN 945A	Svantek 11975	AP 027 HAIK 321/O/2009 z dnia 29.08.2008 r.
4	Kalibrator akustyczny	4231	Bruel & Kjaer 2606163	AP 083 OUM W5/401-245/08 z dnia 27.08.2008 r.
5	Stacja meteorologiczna VantagePro2	6152EU	Davis Instruments A61107D45D	-

Tabela 3. Charakterystyka lokalizacji punktu pomiarowego

Rodzaj punktu pomiarowego	PPH
Odległość punktu pomiarowego od źródła hałasu [m]	P1 - 10 P2 - 10 P3 - 10
Długość geograficzna	P1 - E: 16°16'17,83 P2 - E: 16°16'46,11 P3 - E: 16°16'21,00
Szerokość geograficzna	P1 - N: 50°41'43,49 P2 - N: 50°42'12,84 P3 - N: 50°43'42,13
Względna wysokość punktu pomiarowego – liczona od poziomu jezdni [m]	P1 - 4 P2 - 4 P3 - 4

6. Niepewność pomiarów

Dla pomiarów hałasu w środowisku wyznacza się niepewność rozszerzona złożoną (U_{95}), z poziomem ufności 95% wynikającą z obranej metody pomiarowej oraz klasy przyrządu pomiarowego:

$$U_{95} = \sqrt{U_{A95}^2 + U_{B95}^2} \quad (6.1)$$

U_{A95} – niepewność rozszerzona typu A, wynikająca z błędów pomiarowych i obranej metody pomiarowej,

U_{B95} – niepewność rozszerzona typu B (wynikająca głównie z klasy przyrządu).

Dla pomiaru ciągłego wyznacza się jedynie niepewność typu B wynikająca głównie z klasy przyrządu pomiarowego. Niepewność wyniku pomiaru typu B przy wykorzystaniu przyrządów pomiarowych pierwszej klasy dokładności wynosi¹:

a) niepewność złożona standardowa typu B:

$$U_B \cong 0,6 \quad (6.2)$$

b) niepewność złożona typu B oszacowana z poziomem ufności 95%:

$$U_{B,95} = 1,2 \text{ dB} \quad (6.3)$$

7. Wyniki pomiarów

Poniżej w tabeli 4 przedstawiono wyniki pomiarów hałasu w poszczególnych punktach wraz z poziomami dopuszczalnymi oraz przekroczeniami jeżeli takie mają miejsce. W kolejnych podrozdziałach zamieszczono wyniki pomiarów warunków meteorologicznych

¹ Fugiel D. „Szacowanie niepewności pomiarów hałasu” (Wersja poprawiona) Tarnobrzeg, X 2002

(Tabela 5 i Rysunek 4) oraz natężenia ruchu pojazdów w trakcie wykonywania badań (Tabela od 5 do 8 i Rys. od 3 do 5).

Tabela 4. Zmierzony równoważny poziom dźwięku L_{Aeq}

Pkt pom.	Poziom dopuszczalny [dB]	Wartości równoważnego o poziomie dźwięku [dB]	Różnica pomiędzy hałasem zmierzonym a poziomem dopuszczalnym [dB]	Niepewność oszacowania wyników pomiarów [dB]
P1	60	59,9	-	1,2
P2	60/55	62,4	7,4/2,4	1,2
P3	60	62,9	2,9	1,2

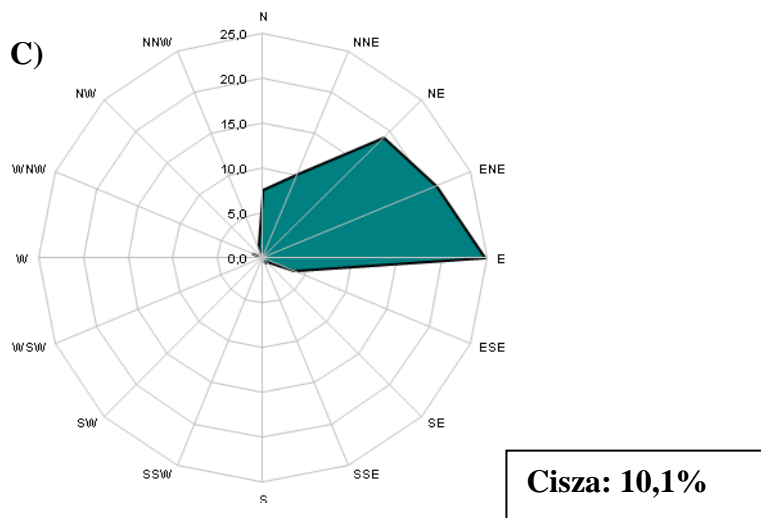
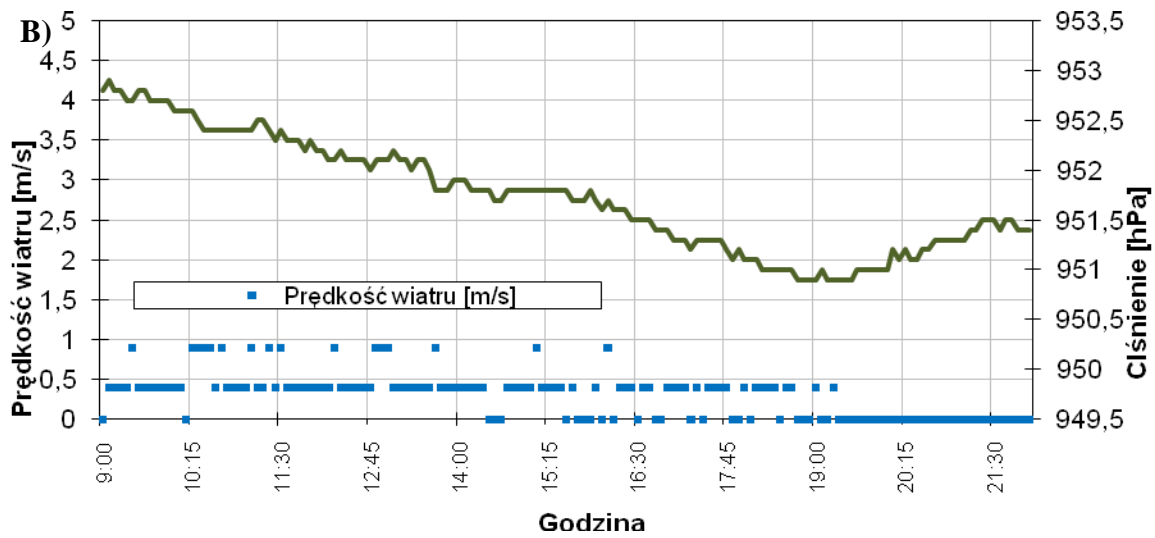
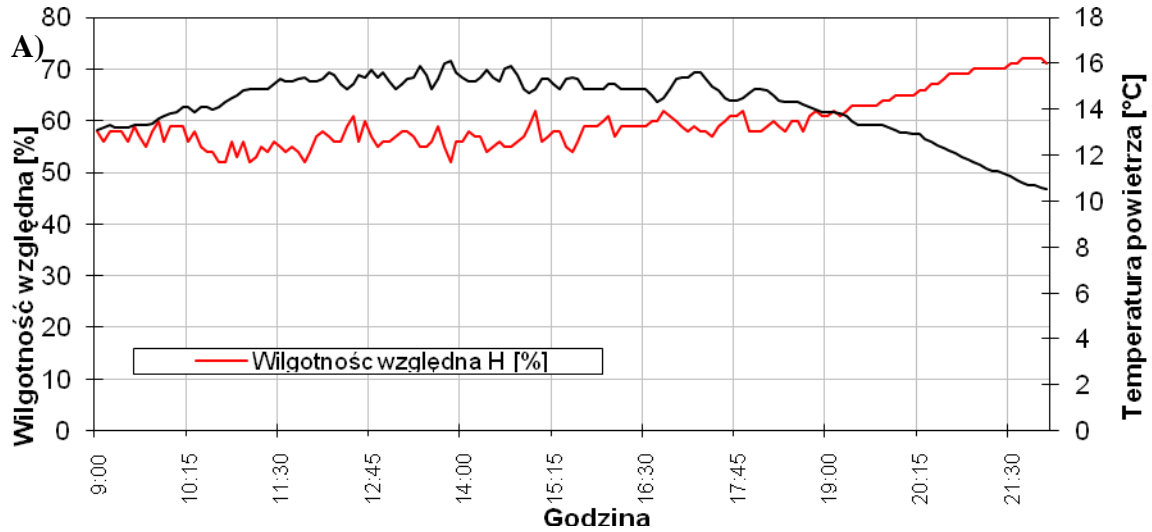
7.1. Warunki atmosferyczne

Pomiar warunków atmosferycznych wykonano na wysokości $h = 4$ m.

Tabela 5. Warunki atmosferyczne

Lp.	Wartości mierzone	Wartości maksymalne	Wartości minimalne	Wartości średnie
1	prędkość wiatru: m/s	4,0	0	0,3
2	temperatura otoczenia: °C	16,1	10,5	14,2
3	wilgotność względna: %	72	52	59,6
4	ciśnienie atmosferyczne: hPa	952,9	950,9	951,7
5	stan pogody w okresie wykonywania pomiaru	słonecznie		
6	inne spostrzeżenia	Zachmurzenie małe i średnie, zmienne; Nieduże podmuchy wiatru. Brak opadów atmosferycznych		

Graficzne przedstawienie warunków meteorologicznych w trakcie wykonywania pomiarów:



Rysunek 4. Warunki meteorologiczne w trakcie wykonywania pomiarów.

A) Wykres zmian temperatury oraz wilgotności, B) Wykres zmian ciśnienia oraz prędkości wiatru, C) Częstość występowania kierunków wiatru

7.2. Wyniki pomiarów natężenia ruchu

Średniogodzinne zestawienie parametrów ruchu w poszczególnych punktach w formie tabeli oraz wykresów.

Tabela 6. Średniogodzinne natężenie ruchu pojazdów w P1

Lp	Godzina	Q _l	Q _c	Q	p _c	Q _{c kopalni}
		[poj/h]	[poj/h]	[poj/h]	[%]	[poj/h]
1	6:00 - 7:00	10	30	40	75,0	27
2	7:00 - 8:00	10	41	51	80,4	35
3	8:00 - 9:00	6	41	47	87,2	38
4	9:00 - 10:00	10	37	47	78,7	33
5	10:00 - 11:00	13	27	40	67,5	24
6	11:00 - 12:00	9	11	20	55,0	9
7	12:00 - 13:00	14	34	48	70,8	26
8	13:00 - 14:00	11	41	52	78,8	37
9	14:00 - 15:00	15	29	44	65,9	19
10	15:00 - 16:00	3	37	40	92,5	33
11	16:00 - 17:00	21	25	46	54,3	22
12	17:00 - 18:00	22	1	23	4,3	1
13	18:00 - 19:00	11	0	11	0,0	0
14	19:00 - 20:00	8	0	8	0,0	0
15	20:00 - 21:00	9	0	9	0,0	0
16	21:00 - 22:00	9	1	10	10,0	0
17	SUMA	181	355	536	66,2	304

gdzie:

Q_l – liczba pojazdów lekkich,

Q_c – liczba pojazdów ciężkich,

Q – całkowita liczba pojazdów (lekkich i ciężkich),

p_c – procentowy udział pojazdów ciężkich w całkowitej liczbie pojazdów,

Q_{c kopalni} – liczba pojazdów ciężkich jadących z/do kopalni melafiru.

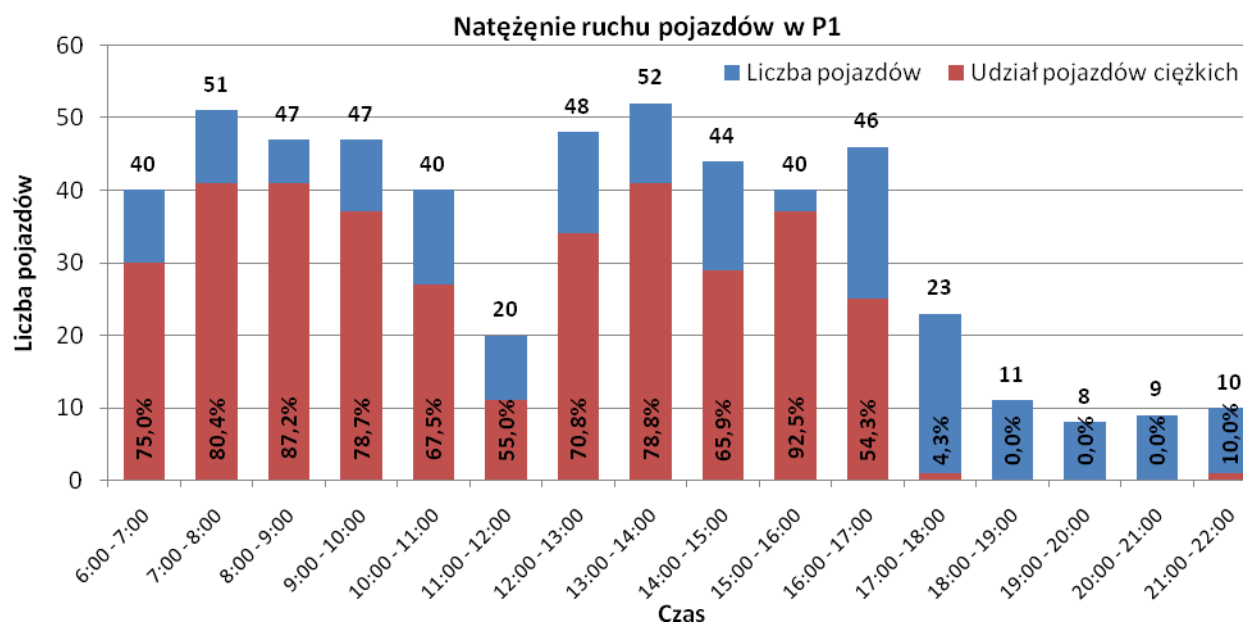


Tabela 7. Średniogodzinne natężenie ruchu pojazdów w P2

Lp	Godzina	Q _l	Q _c	Q	p _c	Q _{c kopalni}
		[poj/h]	[poj/h]	[poj/h]	[%]	[poj/h]
1	6:00 - 7:00	10	27	37	73,0	27
2	7:00 - 8:00	15	34	49	69,4	33
3	8:00 - 9:00	4	38	42	90,5	36
4	9:00 - 10:00	16	34	50	68,0	32
5	10:00 - 11:00	16	27	43	62,8	22
6	11:00 - 12:00	15	12	27	44,4	10
7	12:00 - 13:00	17	36	53	67,9	29
8	13:00 - 14:00	15	38	53	71,7	37
9	14:00 - 15:00	14	22	36	61,1	20
10	15:00 - 16:00	9	36	45	80,0	35
11	16:00 - 17:00	11	26	37	70,3	23
12	17:00 - 18:00	22	4	26	15,4	1
13	18:00 - 19:00	20	2	22	9,1	0
14	19:00 - 20:00	28	0	28	0,0	0
15	20:00 - 21:00	12	1	13	7,7	0
16	21:00 - 22:00	11	2	13	15,4	0
17	SUMA	235	339	574	59,1	305

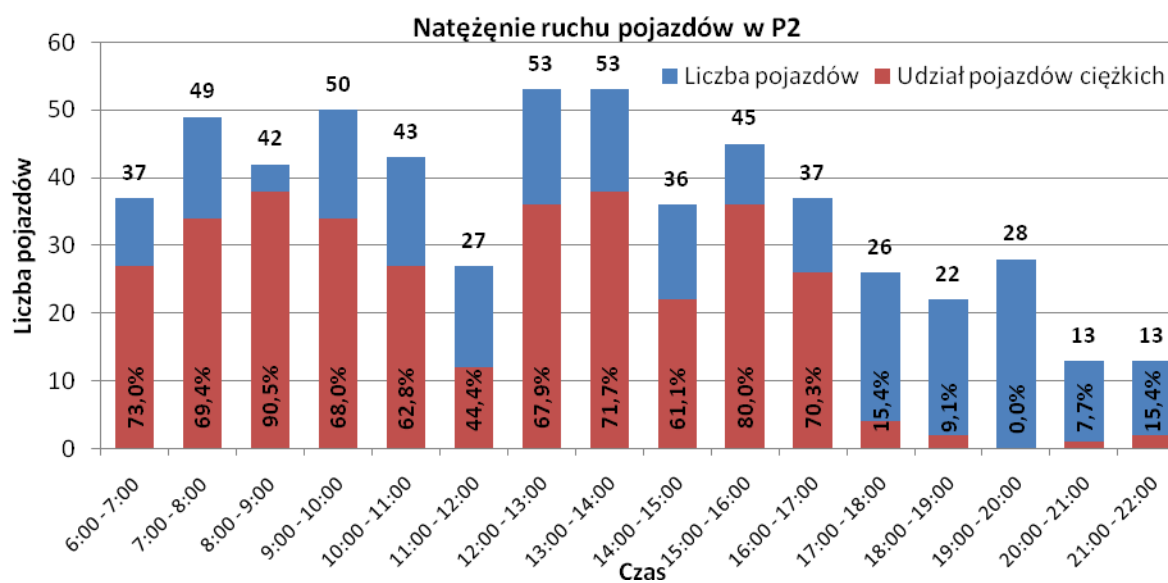
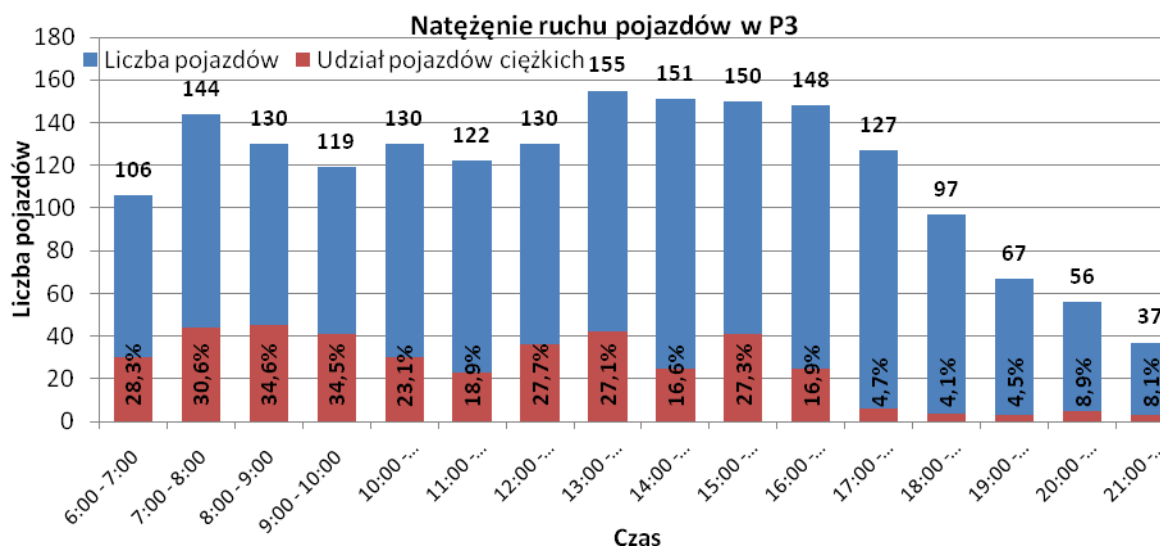


Tabela 8. Średniogodzinne natężenie ruchu pojazdów w P3

Lp	Godzina	Q _l	Q _c	Q	p _c	Q _{c kopalni}
		[poj/h]	[poj/h]	[poj/h]	[%]	[poj/h]
1	6:00 - 7:00	76	30	106	28,3	26
2	7:00 - 8:00	100	44	144	30,6	33
3	8:00 - 9:00	85	45	130	34,6	37
4	9:00 - 10:00	78	41	119	34,5	30
5	10:00 - 11:00	100	30	130	23,1	24
6	11:00 - 12:00	99	23	122	18,9	9
7	12:00 - 13:00	94	36	130	27,7	23
8	13:00 - 14:00	113	42	155	27,1	35
9	14:00 - 15:00	126	25	151	16,6	19

10	15:00 - 16:00	109	41	150	27,3	30
11	16:00 - 17:00	123	25	148	16,9	19
12	17:00 - 18:00	121	6	127	4,7	2
13	18:00 - 19:00	93	4	97	4,1	0
14	19:00 - 20:00	64	3	67	4,5	0
15	20:00 - 21:00	51	5	56	8,9	0
16	21:00 - 22:00	34	3	37	8,1	0
17	SUMA	1466	403	1869	21,6	287



8. Ocena hałasu

Oceny wpływu hałasu samochodów związanych z działalnością kopalni na wypadkowy poziom dźwięku w poszczególnych punktach pomiarowych dokonano poprzez wyznaczenie równoważnego poziomu hałasu dla pory dnia powodowanego jedynie ruchem pojazdów ciężarowych jadących z/do kopalni. W tym celu z danych zarejestrowanych w pamięci miernika odczytano zmierzone poziomy ekspozycyjne L_{AE} dla pojedynczych zdarzeń akustycznych, jakimi były przejazdy pojazdów ciężarowych obsługujących kopalnię. Tak wyznaczony poziom hałasu odjęto od zmierzonego całkowitego poziomu hałasu, w ten sposób oceniono hałas w wyznaczonych punktach pomiarowych dla sytuacji gdyby po analizowanych drogach nie jeździły samochody obsługi kopalni.

Tabelaryczne zestawienie zmierzonych poziomów ekspozycyjnych L_{AE} w poszczególnych punktach dla pojedynczych zdarzeń akustycznych polegających na przejeździe pojazdu ciężarowego z/do kopalni:

Tabela 9. Wyniki pomiarów poziomów ekspozycyjnych L_{AE} w P1

Lp	LAE [dB]	Lp	LAE [dB]	Lp	LAE [dB]	Lp	LAE [dB]	Lp	LAE [dB]
1	80,3	51	82,2	101	83	151	84	201	79,7
2	80,9	52	81,6	102	78,9	152	84,4	202	76,5
3	81,5	53	81,5	103	78,7	153	83,5	203	77,3
4	81	54	81,5	104	80,1	154	82,5	204	81,9
5	83	55	79,6	105	82,5	155	82,2	205	76,6
6	83,8	56	81,4	106	78,9	156	81,7	206	80,8
7	84,7	57	82,8	107	77,2	157	80,9	207	76,2
8	84,8	58	80,2	108	83,7	158	81,5	208	76,8
9	79,6	59	78,7	109	82,7	159	82,7	209	77,4
10	81,4	60	80,7	110	79,3	160	80,4	210	78,3
11	85,1	61	79,7	111	80,4	161	79,7	211	80,3
12	83,4	62	79,6	112	76,7	162	78,8	212	81,2
13	82,2	63	77,2	113	82,2	163	80,3	213	78,3
14	81,6	64	82,1	114	83,6	164	81,6	214	76,9
15	82,5	65	81,2	115	81,1	165	78,9	215	77,1
16	81,2	66	76,7	116	80,8	166	81,6	216	77,1
17	81,1	67	79	117	83,9	167	86,1	217	76,6
18	82,3	68	81,6	118	86,5	168	77,9	218	79,6
19	82,7	69	86,1	119	82	169	78,2	219	77,1
20	82,1	70	84,7	120	82,6	170	80,5	220	77,8
21	82,4	71	85,1	121	83,4	171	81,2	221	78,7
22	82,6	72	84,2	122	81	172	78,3	222	77,8
23	82,3	73	81,3	123	81,3	173	80	223	76,7
24	82	74	83,6	124	80,8	174	76,8	224	77,5
25	81,7	75	82,4	125	81,6	175	75,8	225	77,6
26	81,7	76	83,3	126	82,6	176	76,9	226	78,5
27	83	77	81,5	127	81,8	177	76,9	227	83,1
28	83,5	78	84,2	128	80,5	178	76,8	228	79,9
29	81,2	79	81,4	129	80,3	179	77,5	229	78
30	82,2	80	81,5	130	77,7	180	82,2	230	80,4
31	83,1	81	82,9	131	78	181	78	231	82,6
32	80,5	82	81,6	132	82,5	182	78,5	232	79,2
33	80,6	83	82,5	133	81,2	183	77,7	233	76,6
34	81,6	84	80,6	134	76	184	80,1	234	76,1
35	81,1	85	81,5	135	81	185	82,6	235	79,2
36	80,3	86	79,8	136	81,8	186	78,2	236	76,7
37	81	87	89,1	137	78,6	187	79,7	237	79,2
38	83,1	88	80,5	138	78,4	188	78,9	238	-
39	79,6	89	83,9	139	76,3	189	76,8	239	-
40	80,8	90	83,7	140	76	190	78,4	240	-
41	78	91	79,7	141	77,9	191	79,6	241	-
42	82,6	92	79,7	142	77,7	192	80,8	242	-
43	83,3	93	82,4	143	80,7	193	76	243	-
44	81,5	94	82,5	144	83,2	194	82,5	244	-
45	80,2	95	81,5	145	80,1	195	77,3	245	-
46	82,2	96	81,8	146	79,3	196	79,8	246	-
47	83,3	97	78,7	147	81,2	197	83,8	247	-
48	80,3	98	78,9	148	81	198	82,2	248	-
49	79,4	99	82,8	149	81,7	199	80,3	249	-
50	83,3	100	79,6	150	82,7	200	76,5	250	-

Tabela 10. Wyniki pomiarów poziomów ekspozycyjnych L_{AE} w P2

Lp	L_{AE} [dB]	Lp	L_{AE} [dB]	Lp	L_{AE} [dB]	Lp	L_{AE} [dB]	Lp	L_{AE} [dB]	Lp	L_{AE} [dB]
1	82,1	51	81,6	101	83	151	81,7	201	80,8	251	79,8
2	79,3	52	82	102	83	152	78,2	202	81,3	252	80,5
3	81,8	53	80,9	103	84,4	153	79,1	203	80,9	253	77
4	83,5	54	83	104	83,7	154	80,2	204	81,3	254	75,5
5	83,7	55	80,3	105	78,7	155	80,1	205	83,4	255	80
6	82,4	56	81,1	106	82,1	156	83,5	206	81,4	256	77,9
7	81,6	57	80,4	107	83,4	157	79,9	207	79	257	77,4
8	81,4	58	85,3	108	84,1	158	78,4	208	81,3	258	81,1
9	81,7	59	80,6	109	82,9	159	77,8	209	78,6	259	78,4
10	83,9	60	80,9	110	82,5	160	77,6	210	84	260	77,4
11	83,4	61	81,9	111	82,9	161	75	211	79,7	261	79,3
12	81,6	62	82,1	112	81,9	162	78,7	212	80,1	262	77,8
13	82,5	63	80,3	113	75,8	163	79,6	213	78,8	263	78
14	80,3	64	80,2	114	82	164	82,3	214	79,7	264	82,1
15	82	65	80,7	115	83,4	165	84,8	215	77,5	265	76,1
16	80,7	66	81,1	116	79,6	166	79,2	216	78,1	266	77,7
17	81	67	82,5	117	81,2	167	83,2	217	77,9	267	80
18	84,8	68	84,6	118	80,6	168	85,2	218	79,5	268	78,1
19	76,9	69	82,9	119	79,5	169	84,5	219	76,8	269	77,6
20	83	70	82,3	120	82,7	170	82,2	220	80,6	270	79,6
21	80,9	71	82,1	121	79	171	81,3	221	78,4	271	81,6
22	86,3	72	85,6	122	79,6	172	82,3	222	80,4	272	76,8
23	80,9	73	78,7	123	78,4	173	80,1	223	80,1	273	77
24	81,8	74	82,4	124	86,9	174	82,1	224	78,2	274	83,6
25	81,2	75	81,5	125	77	175	81,5	225	77,5	275	76,5
26	80,7	76	81	126	80,7	176	80,5	226	76,1	276	81,3
27	82,1	77	82,5	127	79,7	177	79,7	227	74	277	85,2
28	82,1	78	82,7	128	77	178	80	228	77	278	78,6
29	83,3	79	82,5	129	81,3	179	81,6	229	79,6	279	-
30	81,3	80	80,3	130	84,1	180	80,5	230	77,5	280	-
31	80,2	81	81,8	131	79,7	181	79,9	231	76,6	281	-
32	80,1	82	82,4	132	81,2	182	79,4	232	79,6	282	-
33	80,2	83	81,9	133	82,9	183	81,2	233	75	283	-
34	80,6	84	79,4	134	81,6	184	80,3	234	81,9	284	-
35	81,7	85	83,3	135	81,1	185	78,5	235	82,9	285	-
36	81,3	86	81,9	136	81,4	186	78	236	78,4	286	-
37	79,7	87	78,8	137	81,2	187	84	237	80,8	287	-
38	82,4	88	81,8	138	79,7	188	78,9	238	81,8	288	-
39	83,2	89	77,6	139	80,6	189	79,4	239	78,2	289	-
40	81,5	90	82,1	140	82,7	190	78,5	240	78,1	290	-
41	79,7	91	79,9	141	82,6	191	79,7	241	78	291	-
42	83,6	92	78,5	142	78,7	192	81,3	242	80,3	292	-
43	82	93	81,8	143	82,1	193	76,9	243	81,8	293	-
44	81,8	94	79,9	144	79,5	194	79,9	244	80,4	294	-
45	83,9	95	85,2	145	80,3	195	79,5	245	78,2	295	-
46	82,4	96	83,6	146	78,6	196	82,7	246	75,7	296	-
47	80,1	97	85	147	78,2	197	81,1	247	78,7	297	-
48	81,6	98	84,2	148	80,2	198	83,2	248	80,3	298	-
49	83	99	82,6	149	77,6	199	82,4	249	82,9	299	-
50	83	100	84,6	150	79,1	200	82,6	250	76	300	-

Tabela 11. Wyniki pomiarów poziomów ekspozycyjnych L_{AE} w P3

Lp	LAE [dB]	Lp	LAE [dB]	Lp	LAE [dB]	Lp	LAE [dB]	Lp	LAE [dB]
1	74,5	51	75,2	101	77,6	151	77,1	201	80,8
2	78,4	52	79,9	102	85,8	152	85,1	202	87,3
3	82,6	53	87	103	86,7	153	84,6	203	81,5
4	80,5	54	85,4	104	82,3	154	80,8	204	79,9
5	78,3	55	83,5	105	83	155	82,9	205	84,1
6	82,8	56	84,4	106	85,4	156	80,8	206	79,2
7	73,3	57	74,5	107	80	157	88,2	207	81,5
8	80,2	58	78,9	108	85,5	158	85,1	208	83,4
9	86,7	59	85,3	109	81,3	159	85,8	209	85
10	84,6	60	82,4	110	91,7	160	85,9	210	79,7
11	82,9	61	80,7	111	80,4	161	79,8	211	80,4
12	81,1	62	88,4	112	84,9	162	80,6	212	75,9
13	79,3	63	80,9	113	80,3	163	82,1	213	81,6
14	82,1	64	82,4	114	85,2	164	77,3	214	81,8
15	79,1	65	85,7	115	84,2	165	80,3	215	78,7
16	83	66	81,8	116	81,6	166	80,8	216	81,6
17	83,6	67	83,8	117	81,7	167	81,1	217	79,3
18	81,5	68	84,9	118	85,5	168	80,8	218	80,5
19	84,7	69	84,8	119	79,3	169	80,1	219	82,3
20	85,4	70	82,6	120	80,5	170	81,7	220	77,7
21	83,2	71	79,1	121	78	171	83,2	221	77,9
22	85,5	72	87,1	122	83,1	172	83,7	222	80,2
23	75,7	73	86,6	123	82,3	173	80,8	223	-
24	84	74	81,9	124	79,9	174	85,6	224	-
25	79,4	75	81,7	125	80,7	175	80,3	225	-
26	83,7	76	78	126	82,5	176	79,1	226	-
27	84,7	77	75	127	80,7	177	83,6	227	-
28	85,5	78	77,9	128	78	178	79,4	228	-
29	80,3	79	87,2	129	85,5	179	82,1	229	-
30	77,3	80	80	130	83	180	80,8	230	-
31	78,5	81	85,1	131	85,1	181	81,9	231	-
32	86,5	82	80,6	132	82,2	182	79,2	232	-
33	88,5	83	81,9	133	81	183	82,9	233	-
34	80,5	84	81,4	134	81,6	184	83,8	234	-
35	83,1	85	78,8	135	80,7	185	79,1	235	-
36	80,5	86	81,9	136	78,6	186	77,6	236	-
37	79,7	87	75,8	137	84,7	187	80,8	237	-
38	79,7	88	83,3	138	81,3	188	82,4	238	-
39	80,2	89	80,5	139	79,4	189	85,3	239	-
40	81,2	90	81	140	82,3	190	81,9	240	-
41	79,9	91	85,3	141	79,6	191	77,5	241	-
42	82,3	92	85	142	82,8	192	80,3	242	-
43	87,4	93	81,3	143	78	193	79,2	243	-
44	79,4	94	81,9	144	83,1	194	81,2	244	-
45	85,3	95	83,5	145	85,3	195	82,3	245	-
46	84,2	96	81	146	82,1	196	78,7	246	-
47	79,1	97	84,9	147	80,9	197	80,3	247	-
48	84,1	98	79,2	148	85,7	198	81,4	248	-
49	89,3	99	74,8	149	85,2	199	81,5	249	-
50	77,9	100	85,5	150	81,7	200	81,1	250	-

Tabelaryczne zestawienie równoważnego poziomu hałasu pochodzącego od pojazdów kopalni i określenie ich wpływu na wypadkowy poziom hałasu dla pory dnia w poszczególnych punktach pomiarowych.

Równoważny poziom hałasu dla pory dnia wyznaczony został zgodnie z wytycznymi zawartymi w Załączniku 2 p.III Rozporządzenia Ministra Środowiska [1]. Wyniki kalkulacji przedstawiono w poniższej tabeli 12.

Tabela 12. Ocena hałasu powodowanego ruchem samochodów ciężarowych kopalni

Lp.	Punkt pomiarowy	$L_{AE\acute{s}r}$		L_{AeqDk}	L_{AeqD}	$L_{AeqD'}$	L_{AeqDop}
		[dB]	δ [dB]	[dB]	[dB]	[dB]	[dB]
1	P1	81,2	2,4	58,4	59,9	54,6	60
2	P2	81,3	2,3	58,5	62,4	60,1	60/55
3	P2	82,9	3,0	59,9	62,9	59,9	60

Gdzie:

$L_{AE\acute{s}r}$ - Średni ekspozycyjny poziom dźwięku dla pojedynczego przejazdu samochodu ciężarowego,

δ - odchylenie standardowe,

L_{AeqDk} - Równoważny poziom dźwięku dla pory dnia powodowany jedynie ruchem pojazdów z/do kopalni, wyznaczony na podstawie zmierzonych poziomów L_{AE} ,

L_{AeqD} - Zmierzony całkowity równoważny poziom dźwięku dla pory dnia,

$L_{AeqD'}$ - Równoważny poziom dźwięku po wyeliminowaniu (odjęciu) hałasu powodowanego ruchem pojazdów z/do kopalni,

L_{AeqDop} - Dopuszczalny równoważny poziom dźwięku dla pory dnia [4].

9. Podsumowanie

W ramach niniejszego zadania przeprowadzono:

- Pomiary równoważnego poziomu dźwięku dla pory dnia (L_{AeqD}) w trzech punktach pomiarowych zlokalizowanych wzdłuż trasy przejazdu pojazdów ciężarowych kopalni,
- Ocenę wpływu hałasu samochodów związanych z działalnością kopalni na wypadkowy poziom dźwięku w poszczególnych punktach pomiarowych.

Pomiary równoważnego poziomu dźwięku wykonano jedynie dla pory dnia, w godzinach od 6:00 do 22:00, ponieważ ruch pojazdów wożących urobek prowadzony jest tylko w tej porze.

W oparciu o przedstawione wyniki pomiarów równoważnego poziomu dźwięku dla pory dnia L_{AeqD} (Tabela 4) stwierdza się, że w punktach P2 oraz P3 występują przekroczenia dopuszczalnego poziomu hałasu o odpowiednio 2,4/7,4 dB (w zależności od kwalifikacji terenu) i 2,9 dB.

Przeprowadzona analiza wpływu hałasu od pojazdów kopalni pozwala stwierdzić, że hałas ten jest istotnym składnikiem klimatu akustycznego w rozpatrywanym rejonie. Na podstawie obliczonej różnicy poziomów pomiędzy wyznaczonym poziomem hałasu od samych pojazdów obsługi kopalni oraz zmierzonym całkowitym poziomem hałasu stwierdzono, że ruch samochodów ciężarowych kopalni powoduje obecnie wzrost poziomu hałasu w analizowanym rejonie średnio o 3 dB (tabela 12).

10. Dokumentacja fotograficzna



Rysunek 5. Punkt P1 Rybnica Leśna, widok w kierunku kopalni melafiru



Rysunek 6. Punkt P1, Rybnica Leśna



Rysunek 7. Punkt P2. Rybnica Leśna 49



Rysunek 8. Punkt P2 Rybnica Leśna 49, widok w kierunku kopalni



Rysunek 9. Punkt P3. Wałbrzych ul. Wałbrzyska 31



Rysunek 10. Punkt P3. Wałbrzych ul. Wałbrzyska 31 widok w kierunku drogi DK35



Rysunek 11. Punkt P1 Rybnica Leśna stacja meteorologiczna



Rysunek 12. Punkt P1 Rybnica Leśna stacja meteorologiczna i punkt pomiaru hałasu

PAŃSTWOWA AGENCJA ATOMISTYKI
 w Warszawie
 Biuro Obsługi Roszczeń b. Pracowników
 Zakładów Produkcji Rud Uranu
 ul. Matejki nr 17, tel. 75 269 53, fax 64 231 80
 53 - 5 0 0 J E L E N I A G Ó R A
 P - 00007470 - 52090000 NIP 526-10-46-191
 92 - 1 - 911 - 01099

Jelenia Góra, dn.27.04.2006 r.

Sprawozdanie z przeprowadzonych pomiarów radiometrycznych

W dniu 24.04.2006 r. pracownicy Państwowej Agencji Atomistyki – Biura Obsługi Roszczeń b. Pracowników Zakładów Produkcji Rud Uranu w Jeleniej Górze przeprowadzili pomiary radiometryczne na terenie udokumentowanego złoża melafiru „Rybница I”. Dodatkowo badaniami objęto obiekt górniczy (hałda) związany z działalnością górniczą Zakładów Przemysłowych R-1 przy poszukiwaniu rud uranu w latach 1953-1955.

Zakres badań objął pomiar mocy dawki promieniowania gamma w powietrzu otwartym. Pomiary wykonano miernikiem mocy dawki typu FH 40 G – L10. Błąd pomiaru wynosi 5 %.

Zarejestrowane w wyniku pomiarów wartości mocy dawki w granicach złoża melafiru „Rybница I” wahają się w granicach od 0,10 do 0,14 $\mu\text{Sv/h}$. Wyniki pomiarów przedstawiono w załączniku graficznym.

Dla łatwiejszej interpretacji wyników pomiarów przedstawiono w poniższej tabeli bezpieczny okres przebywania w ciągu roku w zależności od chwilowych wartości mocy dawki. Wartości wyliczono przy założeniu tła naturalnego na poziomie 0,10 $\mu\text{Sv/h}$, oraz dopuszczalnej rocznej dawki granicznej na poziomie 1 mSv.

Tabela nr 1

Zmierzona moc dawki [$\mu\text{Sv/h}$]	„Bezpieczny” okres przebywania	
	Godziny	Doby
0,10	brak ograniczeń	brak ograniczeń
0,20	brak ograniczeń	brak ograniczeń
0,30	4977	207
0,40	3318	138

Wniosek:

Stwierdzona moc dawki promieniowania gamma we wszystkich punktach pomiarowych nie przekracza granicznej „bezpiecznej” wartości 0,30 $\mu\text{Sv/h}$ i z punktu widzenia ochrony radiologicznej obszar przedmiotowego złoża nie stanowi zagrożenia. Wyniki te potwierdzają rezultaty badań prowadzonych w latach 50-tych, w ramach których nie stwierdzono śladów mineralizacji uranowej w obrębie melafiru.

W latach 1953-55 w rejonie miejscowości Rybnica Leśna, gm. Mieroszów, powiat Wałbrzych na powierzchni ok. 1,5 km² prowadzone były prace rozpoznawczo-poszukiwawcze za złożem rud uranu.


W ramach tych prac wykonano ogółem 26 rowów poszukiwawczych (500 mb) oraz wydrążono sztolnię z poprzecznymi chodnikami (417 mb). W wyniku drażenia sztolni na powierzchni terenu powstała hałda z materiału skalnego o wymiarach ok. 70 x 40 x 5 m. Hałda ta, oddalona od północnych granic złoża melafiru „Rybnica I” o ok. 200 m, została również w kwietniu b.r. objęta badaniami radiometrycznymi. Zarejestrowane na jej obszarze wartości mocy dawki zawierają się w przedziale od 0,11 do 0,27 $\mu\text{Sv/h}$. Wielkości te nie przekraczają „bezpiecznej” wartości 0,30 $\mu\text{Sv/h}$, i przebywanie na terenie hałdy nie stanowi zagrożenia dla zdrowia ludzkiego.

W budowie geologicznej terenu prac poszukiwawczych udział biorą utwory permu wykształcone w formie piaskowców z przewarstwieniami łupków marglistych i węglowo-ilastych. Okruszcowanie uranowe stwierdzone zostało tylko w w/w łupkach. Rejon badań z lat 50-tych obejmował m.in. strefę kontaktu piaskowca i melafiru. W obrębie melafiru, który stanowi przedmiot eksploatacji projektowanego zakładu górniczego „Rybnica I”, nie stwierdzono wówczas śladów mineralizacji uranowej.

W związku z niewielką miąższością łupków (ok. 30 cm), rozproszeniem i znikomością okruszcowania (do 0,03%) zbadany typ rudy nie przedstawiał wartości przemysłowej i nie kwalifikował się do rozpoznania dalszymi pracami poszukiwawczymi. W roku 1955 wszelkie prace rozpoznawcze zostały zaniechane.

W odległości ok. 3 km w kierunku wschodnim od punktu okruszcowania w Rybnicy Leśnej znajduje się udokumentowane złożo uranu „Grzmiąca”. Złożo to nie było nigdy eksploatowane, a jego zasoby znajdują się w państwowej bazie surowcowej.

NACZELNIK BIURA


mgr Jacek Kamiński

STAROSTWO POWIATOWE
w Wałbrzychu
Wydział Ochrony Środowiska Rolnictwa,
Leśnictwa i Gospodarki Wodnej
ul. Złoty Wzg 4, 58-300 Wałbrzych
tel. 71 426 11 00, fax 71 426 11 17

TOŚ. 6224/ 3 /04

Wałbrzych dnia 22.09.2004 r

D E C Y Z J A

Na podstawie art. 51, art. 52 ust. 3, art. 58 ust. 5, art. 122 ust. 1, art. 125, art. 127, art. 131 ust. 1 i 2 i art. 140 ustawy z dnia 18 lipca 2001 r – Prawo Wodne (Dz. U. Nr 115 poz. 1229 z późn. zm.) oraz art. 104 i art. 155 kpa, po rozpatrzeniu wniosku Burmistrza Mieroszowa w sprawie zmiany pozwolenia wodnoprawnego Kopalni Surowców Skalnych w Bartnicy Spółka z o.o. - Kopalni Melafiru „Rybnica Leśna” w Rybnicy Lesnej

o r z e k a s i ę :

- I. Zmienić decyzję Urzędu Wojewódzkiego w Wałbrzychu Wydziału Ochrony Środowiska znak: OŚ.IV 6210/107/96 z dnia 12.11. 1996 roku udzielającą pozwolenia wodnoprawnego Kopalni Surowców Skalnych w Bartnicy Spółka z o.o. dla Kopalni Melafiru „Rybnica Leśna” w Rybnicy Lesnej poprzez :
 - a/ wykreślenie pkt II ust.b i pkt IV dotyczących ustanowienia strefy ochrony pośredniej dla ujęcia drenażowego oraz ograniczeń dla terenu ochrony pośredniej.
 - b/ dopisanie pkt VI 10. o treści: gmina Mieroszków zapewni pobór wody w ilości określonej w/w pozwoleniu wodnoprawnym.
- II. W pozostałym zakresie pozwolenie wodnoprawne pozostając bez zmian.

u z a s a d n i e n i e

Burmistrz Mieroszowa wystąpił z wnioskiem do Starostwa Powiatowego w Wałbrzychu o zmianę pozwolenia wodnoprawnego Kopalni Surowców Skalnych w Bartnicy Spółka z o.o. dla Kopalni Melafiru „Rybnicy Leśna” w Rybnicy Lesnej w zakresie stref ochronnych ujęcia wody tj. ograniczenia jej do terenu ochrony bezpośredniej. Na terenie ochrony pośredniej Gmina Mieroszków posiada swoje grunty, które z uwagi na położenie ich w tej strefie mają ograniczone użytkowanie, uniemożliwiające właściwe gospodarstwo wykorzystanie tego terenu. W załączonym do wniosku operacie wodnoprawnym opracowanym

na podstawie aktualnie obowiązujących przepisów prawa wodnego dot. ustania - wiania stref ochronnych wyznaczono jedynie teren ochrony bezpośredniej.

W 1996 roku Wydział Ochrony Środowiska Urzędu Wojewódzkiego w Wałbrzychu wydał pozwolenie wodnoprawne Kopalni Surowców Skalnych w Bartnicy Spółka z o.o. dla Kopalni Melafiru „Rybnicy Leśna” w Rybnicy Leśnej w którym między innymi ustanowiono strefy ochrony sanitarnej dla ujęcia drenazowego wody. W dokumentacji przyjęto, że drenaż został założony pod rowem co w następstwie spowodowało zakwalifikowanie tego ujęcia jako ujęcie wody na ciek i w konsekwencji wiązało się z obowiązkiem wyznaczenia stref ochrony sanitarnej w postaci terenu ochrony bezpośredniej i pośredniej.

W rzeczywistości ujęcie wody, które w postaci drenażu zostało wykonane u podnóża stoku, ujmuje jedynie wody opadowe z terenu stoku. Wody zostają ujmowane przez wykonany układ drenażowy, zasilany poprzez spływ grawitacyjny oraz przesiąkanie grawitacyjne w podłożu (po nieprzepuszczalnych masach skalnych – melafir). Ponadto gmina Mieroszów zobowiązana została do zapewnienia dostaw wody w ilości określonej w decyzji w przypadku zmniejszenia się wydajności ujęcia drenazowego. Dokumentacja określająca całokształt tego zagadnienia stanowi integralną część niniejszej decyzji i znajduje się do wglądu w tut. Wydziale i u wnioskodawcy.

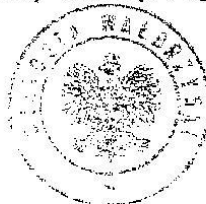
Po zapoznaniu się z dokumentacją i przeprowadzeniu rozprawy wodnoprawnej w terenie w obecności zainteresowanych stron oraz w oparciu o przepisy prawa wodnego i kpa powołane na wstępie wydano niniejszą decyzję.

Mając na uwadze powyższe orzeczono jak w sentencji.

Od decyzji niniejszej przysługuje stronom prawo wniesienia odwołania do Wojewody Dolnośląskiego we Wrocławiu w terminie 14 dni od daty jej doręczenia za pośrednictwem Starosty Wałbrzyskiego..

Otrzymują:

1. KSS Sp. z o.o. Bartnica
2. UM w Mieroszowie
3. RZGW we Wrocławiu



SECRETARIAT
NACZELNIK WYDZIAŁU
Ochrony Środowiska, Pol. zw.
Lespłowa i Gospodarki Wodnej
Wrocław Ossolnicki

Do wiadomości:

1. DUW OT w Wałbrzychu
2. i 3. a/a

GPIIOŚ – 7624/01-5/2010

Mieroszów, dnia 02 kwietnia 2010 r.

**OBWIESZCZENIE
BURMISTRZA MIEROSZOWA**

Zgodnie z art. 4 i art.74 ust.3 ustawy z dnia 3 października 2008r. , o udostępnianiu informacji o środowisku i jego ochronie, udziale społeczeństwa w ochronie środowiska oraz o ocenie oddziaływania na środowisko (Dz. U. Nr 99, poz. 1227)

ZAWIADAMIAM

że na wniosek Prezesa Spółki z o.o. „Murillo” z siedzibą w Rybnicy Leśnej 56 , 58-350 Mieroszów

zostało wszczęte postępowanie administracyjne w sprawie :

wydania decyzji o środowiskowych uwarunkowaniach zgody na realizację przedsięwzięcia polegającego na:

Eksplotacja złoża melafiru Rybnica I w Rybnicy Leśnej , gmina Mieroszów , powiat Wałbrzych.

Niniejsze obwieszczenie zgodnie z art. 49 KPA zostaje podane do publicznej wiadomości poprzez zamieszczenie na stronie Biuletynu Informacji Publicznej Urzędu Miejskiego w Mieroszowie, wywieszony na tablicy ogłoszeń w siedzibie Urzędu Miejskiego w Mieroszowie Pl. Niepodległości 1.

Wszystkie uprawnione strony zgodnie z art. 10 KPA mogą brać udział w prowadzonym postępowaniu administracyjnym. Z dokumentacją w powyższej sprawie można zapoznać się w siedzibie Urzędu Miejskiego w Mieroszowie, w Referacie Gospodarki Przestrzennej, Inwestycji i Ochrony Środowiska.

Zgodnie z art. 77 ust. 1 pkt 2 cytowanej we wstępie ustawy oraz Rozporządzenia Rady Ministrów z dnia 4 listopada 2004r., w sprawie określenia rodzajów przedsięwzięć mogących znacząco oddziaływać na środowisko oraz szczegółowych uwarunkowań związanych z kwalifikowaniem przedsięwzięcia do sporządzenia raportu oddziaływania na środowisko (Dz. U. 257, poz. 2573 ze zm.) decyzję o środowiskowych uwarunkowaniach zgody na realizację przedsięwzięcia w niniejszej sprawie wydają się po uzgodnieniu z następującymi organami:

- Państwowym Powiatowym Inspektorem Sanitarnym W Wałbrzychu
- Regionalnym Dyrektorem Ochrony Środowiska we Wrocławiu

Wobec powyższego rozstrzygnięcie sprawy nastąpi niezwłocznie po uzyskaniu wymaganych uzgodnień oraz opinii pomocniczych.

Zgodnie z art. 35 § 5 KPA do terminów załatwiania sprawy nie wlicza się terminów przewidzianych w przepisach prawa dla dokonania określonych czynności, okresów zawieszenia postępowania oraz okresów opóźnień spowodowanych z winy strony albo z przyczyn niezależnych od organu.

Sprawę prowadzi: Referat Gospodarki Przestrzennej, Inwestycji i Ochrony Środowiska Urzędu Miejskiego w Mieroszowie

Pouczenie

Wszystkie strony postępowania mogą brać udział w postępowaniu administracyjnym. Każdy może zapoznać się z aktami sprawy, oraz wnosić nowe dowody do sprawy i składać wnioski – w terminie 21 dni od daty umieszczenia niniejszego obwieszczenia na tablicy ogłoszeń.

**Zastępca Burmistrza
mgr inż. Dorota Bekier**

Burmistrz Mieroszowa

Mieroszów, dnia 12 czerwca 2010 r.

GPHOŚ/7624/11-5/2010

POSTANOWIENIE

Na podstawie art. 63 ust. 1 ustawy z dnia 3 października 2008r. o udostępnianiu informacji o środowisku i jego ochronie, udziale społeczeństwa w ochronie środowiska oraz o ocenach oddziaływania na środowisko (Dz. U. Nr 199, poz. 1227 z późn. zm.), w związku z art. 123 ustawy z dnia 14 czerwca 1960 r. - Kodeks postępowania administracyjnego (Dz. U. 2000 r. Nr 98, poz. 1071 z późn. zm.) oraz § 3 ust. 1 pkt 40 lit „a”, rozporządzenia Rady Ministrów z dnia 9 listopada 2004 r. w sprawie określenia rodzajów przedsięwzięć mogących znacząco oddziaływać na środowisko oraz szczegółowych uwarunkowań związanych z kwalifikowaniem przedsięwzięcia do sporządzenia raportu o oddziaływaniu na środowisko (Dz. U. Nr 257, poz. 2573 z późn. zm.), po rozpatrzeniu wniosku Murillo Sp. z o.o. z siedzibą w Rybnicy Leśnej oraz po zaopiniowaniu przez Regionalnego Dyrektora Ochrony Środowiska we Wrocławiu i Państwowego Powiatowego Inspektora w Wałbrzychu

..... postanawiam

nałożyć obowiązek przeprowadzenia oceny oddziaływania na środowisko dla przedsięwzięcia polegającego na eksploatacji złoża melafiru Rybnica I w Rybnicy Leśnej, na terenie działek 342/188, 348/200, 312/187, 314/199, 187/22, gmina Mieroszów, powiat Wałbrzych oraz określić zakres raportu o oddziaływaniu na środowisko planowanego przedsięwzięcia, który winien być zgodny z art. 66 ustawy z dnia 3 października 2008 r. o udostępnianiu informacji o środowisku i jego ochronie, udziale społeczeństwa w ochronie środowiska oraz o ocenach oddziaływania na środowisko, oraz powinien zawierać analizę niżej podanych zagadnień:

1) w zakresie ochrony przed hałasem

- określić parametry akustyczne eksploatacji przedmiotowego złoża w aspekcie ochrony przed hałasem, tj. pomiary mocy akustycznej (lub poziomu dźwięku),
- przedstawić oddziaływanie projektowanego przedsięwzięcia na środowisko w postaci izolinii poziomu dźwięku odpowiadających dopuszczalnym poziomom hałasu,

2) w zakresie ochrony powietrza

- przedstawić wielkość oraz zakres oddziaływania na środowisko emitowanych w trakcie eksploatacji zanieczyszczeń, w tym głównie pyłu wraz z ich przedstawieniem w formie graficznej,

3) w zakresie gospodarki wodnej

- przedstawić sposoby zabezpieczenia środowiska gruntowo – wodnego przed negatywnym wpływem zanieczyszczeń powstałych w wyniku realizacji przedsięwzięcia,

4) w zakresie hydrogeologii

- podać lokalizację miejsc wrażliwych na ewentualne przenikanie zanieczyszczeń do wód gruntowych oraz przedstawić rozwiązania techniczne mające na celu ich ochronę,

5) w zakresie gospodarki odpadami

- przedstawić sposób ograniczania ilości powstających odpadów i ich negatywnego oddziaływania na środowisko,

6) w zakresie ochrony przyrody

- określić oddziaływanie przedsięwzięcia na siedliska przyrodnicze oraz siedliska roślin i zwierząt - stanowiące przedmioty ochrony obszarów Natura 2000 (projektowanego Specjalnego Obszaru Ochrony siedlisk Natura 2000 „Góry Kamienne” PLH020038 i potencjalnego Obszaru Specjalnej Ochrony ptaków Natura 2000 „Sudety Wałbrzysko-Kamiennogórskie” PLB020010) oraz chronione gatunki roślin i zwierząt, na etapie jego realizacji, eksploatacji i likwidacji; lokalizacja siedlisk i stanowisk gatunków chronionych oraz będących przedmiotami ochrony obszarów Natura 2000 powinna zostać stwierdzona w

wykonanej inwentaryzacji przyrodniczej obejmującej okres wegetacji roślin i aktywności zwierząt;

- ocenić zagrożenia zewnętrzne wynikające z działalności człowieka, mogące wpłynąć na cele ochrony Parku Krajobrazowego Sudetów Wałbrzyskich;

- uwzględnić wpływ na integralność i spójności sieci Natura 2000;

- przedstawić skumulowane oddziaływanie na środowisko przyrodnicze i obszary chronione przedmiotowej inwestycji wraz z innymi istniejącymi lub planowanymi miejscami wydobycia kruszywa, a w szczególności kopalnią melafiru ze złoża „Rybica Leśna” i drogami transportu urobku.

- w przypadku stwierdzenia negatywnego oddziaływania przedsięwzięcia na siedliska przyrodnicze i siedliska roślin i zwierząt - stanowiące przedmioty ochrony obszarów Natura 2000 oraz chronione gatunki roślin i zwierząt, przedstawić opis przewidywanych działań mających na celu zapobieganie i ograniczenie negatywnych oddziaływań oraz wskazać rozwiązania alternatywne (włącznie z rezygnacją z realizacji przedsięwzięcia), a w przypadku braku możliwości zabezpieczenia ww. siedlisk i stanowisk gatunków przed zniszczeniem wskazać warunki adekwatnej kompensacji przyrodniczej.

Planowane przedsięwzięcie z uwagi na emisję hałasu na etapie eksploatacji (np. odstrzały, użytkowanie urządzeń górniczych, ruch ciężarów) może potencjalnie znacząco oddziaływać na występujące w lesie na obszarze planowanego wydobycia – gatunki ptaków, takie jak m.in. dzięcioł czarny *Dryocopus martius* (kod A236) i sóweczka *Glaucidium passerinum* (kod A217), będących przedmiotem ochrony ptasiego obszaru Natura 2000 o kodzie PLB020010, a także gatunki nietoperzy, takie jak m.in. mopek *Barbastella barbastellus* (kod 1308), nocek duży *Myotis myotis* (kod 1324), będących przedmiotem ochrony siedliskowego obszaru Natura 2000 o kodzie PLH020038. Planowana wycinka drzew może przyczynić się do bezpośredniego zniszczenia siedlisk ww. gatunków ptaków i zwierząt, a także do zniszczenia płatów siedlisk przyrodniczych – wymienionych w Załączniku I Dyrektywy Rady 92/43/EWG z dnia 21 maja 1992 r. w sprawie ochrony siedlisk przyrodniczych oraz dzikiej fauny i flory (Dz.U.UE.L92.206.7, Dz.U.UE-sp.15-2-102 z późn. zm.). Realizowana inwestycja może również przyczynić się do zniszczenia stanowisk gatunków roślin i zwierząt – chronionych na mocy ustawy z dnia 16 kwietnia 2004 r. o ochronie przyrody (Dz. U. z 2009 r. Nr 151, poz. 1220 ze zm.).

Funkcjonowanie kolejnego kamieniołomu w sąsiedztwie innego dużego kamieniołomu „Rybnica Leśna” działającego w pobliżu, tj. po drugiej stronie doliny potoku, może mieć znaczący wpływ na integralność obu ww. obszarów Natura 2000, spójność sieci oraz ciągłość korytarzy ekologicznych.

Z uwagi na charakter przedsięwzięcia, jego lokalizację, zakres planowanych prac oraz uciążliwości wynikających z eksploatacji kopaliny należy uznać, iż przedmiotowe przedsięwzięcie może potencjalnie znacząco oddziaływać na siedliska przyrodnicze i siedliska gatunków roślin i zwierząt oraz inne elementy przyrodnicze, występujące w obrębie inwestycji i jej bezpośrednim sąsiedztwie. Nadmienić należy, iż regionalny dyrektor ochrony środowiska może zezwolić na realizację działań, mogących znacząco negatywnie oddziaływać na cele ochrony obszaru Natura 2000, wyłącznie w przypadku jeżeli przemawiają za konieczne wymogi nadrzędnego interesu publicznego, w tym wymogi o charakterze społecznym lub gospodarczym, wobec braku rozwiązań alternatywnych, zapewniając wykonanie kompensacji przyrodniczej.

Po przeanalizowaniu całości materiału, w tym karty informacyjnej przedmiotowego przedsięwzięcia, Regionalny Dyrektor Ochrony Środowiska we Wrocławiu uznał za uzasadnione przeprowadzenie oceny oddziaływania planowanego przedsięwzięcia na środowisko, w wyniku której określone zostaną działania ograniczające negatywny wpływ planowanej inwestycji na środowisko oraz zweryfikowane zostaną rozwiązania projektowe

Uzasadnienie

W dniu 23 marca 2010r. Murillo Spółka z o.o. wystąpiła do Burmistrza Mieroszowa z wnioskiem o wydanie decyzji o środowiskowych uwarunkowaniach na realizację przedsięwzięcia polegającego na na eksploatacji złoża melafiru Rybnica I w Rybnicy Leśnej, gmina Mieroszów.

Wniosek nie zawierał wypisu i wyrysu z planu zagospodarowanie przestrzennego wymaganego w art. 74 ustawy z dnia 3 października 2008r. o udostępnianiu informacji o środowisku i jego ochronie, udziale społeczeństwa w ochronie środowiska oraz o ocenach oddziaływania na środowisko (Dz. U. Nr 199, poz. 1227 ze zm.) . Organ wezwał wnioskodawcę do uzupełnienia wniosku w terminie 7 dni. Wnioskodawca uzupełnił wniosek o żądany załącznik.

W dniu 02 kwietnia 2010r. Organ wszczął postępowanie o czym zawiadomił strony zgodnie z art.10 § 1 KPA.

Planowane przedsięwzięcie należy do przedsięwzięć mogących potencjalnie znacząco oddziaływać na środowisko, wymienionych w § 3 ust. 1 pkt 40 lit „a” rozporządzenia Rady Ministrów z dnia 9 listopada 2004 r. w sprawie określenia rodzajów przedsięwzięć mogących znacząco oddziaływać na środowisko oraz szczegółowych uwarunkowań związanych z kwalifikowaniem przedsięwzięcia do sporządzenia raportu o oddziaływaniu na środowisko, dla których sporządzenie raportu o oddziaływaniu przedsięwzięcia na środowisko może być wymagane.

W trybie art. 64 ust.1 pkt.1-2 ustawy z dnia 3 października 2008r. o udostępnianiu informacji o środowisku i jego ochronie, udziale społeczeństwa w ochronie środowiska oraz o ocenach oddziaływania na środowisko o wydanie opinii w przedmiotowej sprawie wystąpiono do Regionalnego Dyrektora Ochrony Środowiska we Wrocławiu i Państwowego Powiatowego Inspektora Sanitarnego w Wałbrzychu.

Po przeanalizowaniu wniosku wraz z załączoną dokumentacją Regionalny Dyrektor Ochrony Środowiska we Wrocławiu, pismem z dnia 16 kwietnia 2010 r., znak: RDOŚ-02-WOŚ-6613-3/272-1/10/as wezwał inwestora do uzupełnienia karty informacyjnej przedsięwzięcia. Uzupełnienie złożono w dniu 17 maja 2010 r., przedkładając aneks do karty informacyjnej przedsięwzięcia.

Otrzymane opinie.

1. Państwowy Powiatowy Inspektor Sanitarny w Wałbrzychu - pismem PSSE/ZNS/624-13/AS/10 z dnia 20 kwietnia 2010r. (wpływ 22-04-2010r.) wyraził opinie o potrzebie przeprowadzenia oceny oddziaływania przedsięwzięcia na środowisko oraz

konieczności sporządzenia raportu o oddziaływaniu przedsięwzięcia na środowisko w zakresie zgodnym z z art. 66 ustawy z dnia 3 października 2008 r. o udostępnianiu informacji o środowisku i jego ochronie, udziale społeczeństwa w ochronie środowiska oraz o ocenach oddziaływania na środowisko. W uzasadnieniu PPIS przytoczył fakt, iż przedmiotowa inwestycja, kwalifikuje się w myśl § 3 ust. 1 pkt 40 lit „a” rozporządzenia Rady Ministrów z dnia 9 listopada 2004 r. w sprawie określenia rodzajów przedsięwzięć mogących znacząco oddziaływać na środowisko oraz szczegółowych uwarunkowań związanych z kwalifikowaniem przedsięwzięcia do sporządzenia raportu o oddziaływaniu na środowisko, do przedsięwzięć dla których sporządzenie raportu o oddziaływaniu przedsięwzięcia na środowisko może być wymagane.

2. Regionalny Dyrektor Ochrony Środowiska we Wrocławiu - pismo RDOŚ-02-WOOS—6613-3/272-2/10/as z dnia 21 maja 2010r. (wpływ 31-05-2010 r.) wyraził opinię, że dla przedsięwzięcia polegającego na eksploatacji złoża melafiru Rybnica I w Rybnicy Leśnej, na terenie działek 342/188, 348/200, 312/187, 314/199, 187/22, gmina Mieroszów, powiat Wałbrzych istnieje konieczność przeprowadzenia oceny oddziaływania na środowisko, a zakres raportu o oddziaływaniu na środowisko planowanego przedsięwzięcia winien być zgodny z art. 66 ustawy z dnia 3 października 2008 r. o udostępnianiu informacji o środowisku i jego ochronie, udziale społeczeństwa w ochronie środowiska oraz o ocenach oddziaływania na środowisko.

„ (...) Przedłożoną dokumentację przeanalizowano pod kątem uwarunkowań wymienionych w art. 63 ust. 1 ustawy z dnia 3 października 2008r. o udostępnianiu informacji o środowisku i jego ochronie, udziale społeczeństwa w ochronie środowiska oraz o ocenach oddziaływania na środowisko tj., rodzaj, skalę, charakter, usytuowanie przedsięwzięcia w bezpośrednim sąsiedztwie stref ochronnych ujęć wód podziemnych, zakres robót związanych z realizacją inwestycji, emisję substancji i energii do środowiska, a także prawdopodobieństwo oddziaływania inwestycji na środowisko i ustalono, co następuje.

Przedmiotem inwestycji jest eksploatacja złoża melafiru „Rybnica I”. Zakłada się wydobycie roczne na poziomie 575 tys. Mg kruszyw łamanych. Eksploatacja prowadzona będzie na powierzchni 24,6 ha, na działkach ewidencyjnych o numerach 342/188, 348/200, 312/187, 314/199, 187/22.

W ramach realizacji przedsięwzięcia planowane są prace nad udostępnieniem złoża polegające na: wycince drzewostanu, usunięciu gleby oraz nadkładu i zdeponowaniu ich na zwalówiskach, wykonaniu drogi dojazdowej i placu manewrowego, a następnie eksploatacja złoża melafiru „Rybnica I” systemem ścianowym, stokowo, przy wykorzystaniu materiałów

wybuchowych. Przewiduje się utworzenie 6 pięter eksploatacyjnych o wys. od 15 do 20 m. Transport urobku przewidywany jest istniejącą drogą o nawierzchni bitumicznej przez miejscowość Rybnica Leśna i dalej drogą nr 35 przez Glinik Stary w kierunku Wałbrzycha. Transport będzie odbywał się samochodami o ładowności 30 ton z częstotliwością średnio 5 samochodów na godzinę. Roboty wiertnicze i strzałowe, załadunek urobku, transport samochodami po drogach technologicznych oraz zwałowiska zewnętrzne nadkładu będą powodowały powstawanie zapylenia. Ponadto poruszające się maszyny i pojazdy napędzane silnikami spalinowymi będą emitowały do atmosfery liczne substancje szkodliwe. Zanieczyszczenia związane z pracą silników spalinowych to przede wszystkim: tlenek węgla oraz tlenki azotu, a także węglowodory, będące efektem niepełnego spalania paliwa, w szczególności benzen. Z procesem eksploatacji złoża, oraz z transportem urobku związana będzie także uciążliwość hałasowa. Oddziaływania hałasowe transportu samochodami ciężarowymi będzie miało charakter skumulowany z oddziaływaniem transportu z istniejącego kamieniołomu Rybnica Leśna oraz przemieszczaniem się innych użytkowników dróg.

Najbliższa zabudowa zagrodowa znajduje się we wsi Rybnica Leśna w odległości około 250 m od granicy złoża. Z uwagi na bliskie sąsiedztwo terenów zabudowanych planowana eksploatacja i związana z nią: emisja pyłu, spalin, hałasu oraz drgania mogą być źródłem uciążliwości dla mieszkańców. Powyższe niedogodności mogą wynikać również z powodu transportu, który będzie odbywał się istniejącą drogą lokalną, o której mowa powyżej.

Ponadto ustalono, iż planowana inwestycja zlokalizowana jest w granicach projektowanego Specjalnego Obszaru Ochrony siedlisk Natura 2000 „Góry Kamienne” PLH020038 i potencjalnego Obszaru Specjalnej Ochrony ptaków Natura 2000 „Sudety Wałbrzysko-Kamiennogórskie” PLB020010, a także w otulinie Parku Krajobrazowego Sudetów Wałbrzyskich.

Inwestor zaplanował wydobywanie na obszarze całego udokumentowanego złoża, ograniczając obszar górniczy do terenów leśnych, bez eksploatacji na terenie łąk zlokalizowanych na południowym zboczu góry Klin, stanowiących siedliska przyrodnicze oraz stanowiska chronionych gatunków roślin i zwierząt. Należy nadmienić, iż zagrożenie zniszczenia powyższych siedlisk łąkowych było m.in. przyczyną odmowy Wojewody Dolnośląskiego uzgodnienia warunków realizacji przedsięwzięcia polegającego na funkcjonowaniu kopalni odkrywkowej melafiru „Rybnica I” w Rybnicy Leśnej (postanowienie nr SR.V.6638/N/271(1)/AM/06 z dnia 2 listopada 2006 r.).

pod kątem ograniczenia wpływu zamierzenia inwestycyjnego na środowisko zarówno na etapie realizacji, jak i eksploatacji przedsięwzięcia. Pozwoli ona również w pełni zobrazować jego wpływ na środowisko przyrodnicze, powietrze atmosferyczne, klimat akustyczny, środowisko gruntowo-wodne, oraz na gospodarkę odpadami. Wobec powyższego raport o oddziaływaniu na środowisko planowanego przedsięwzięcia winien być zgodny z art. 66 ustawy z dnia 3 października 2008 r. *o udostępnianiu informacji o środowisku i jego ochronie, udziale społeczeństwa w ochronie środowiska oraz o ocenach oddziaływania na środowisko*. Zakres raportu powinien zawierać szczegółową i wnikliwą analizę aspektów związanych z ochroną powietrza, ochroną przed hałasem, gospodarką wodno - ściekową, gospodarką odpadami, oraz ochroną przyrody. Analiza parametrów eksploatacyjnych i technologicznych przedsięwzięcia, warunków środowiskowych i terenowych przedstawionych w raporcie pozwoli na prawidłową i zgodną z rzeczywistością ocenę wpływu inwestycji na środowisko i na zastosowanie skutecznych rozwiązań chroniących środowisko. (...)"

Lokalizacja przedmiotowej inwestycji jest zgodna z założeniami miejscowego planu zagospodarowania przestrzennego terenu górniczego „ Rybnica Leśna I” oraz obszarów funkcjonalnie z nim związanych uchwalonym Uchwałą Nr XLIII/194/09 Rady Miejskiej Mieroszowa ogłoszonym w Dzienniku Urzędowym Województwa Dolnośląskiego Nr 35 poz. 480 z dnia 24 lutego 2010r. oraz planu zagospodarowania przestrzennego miasta i gminy Mieroszów uchwalonym Uchwałą Nr XXXU/178/04 Rady miejskiej Mieroszowa z dnia 28 października 2004r. ogłoszonym w dzienniku Urzędowym województwa Dolnośląskiego Nr 243 poz. 3814.

Wyklucza się transgraniczne oddziaływanie przedmiotowego przedsięwzięcia na środowisko.

Mając na uwadze rodzaj, skalę, charakter, usytuowanie przedsięwzięcia, zakres robót związanych z realizacją inwestycji, możliwości kumulowania się oddziaływań przedsięwzięć znajdujących się na obszarze, obecność obszarów natura 2000 na który będzie oddziaływać przedsięwzięcie, emisję substancji i energii do środowiska, a także prawdopodobieństwo oddziaływania inwestycji na środowisko na etapie udostępniania, realizacji i eksploatacji przedmiotowego przedsięwzięcia postanowiono jak w sentencji.

Liczba stron postępowania przekracza 20 , zgodnie z art. 49 KPA strony zostaną powiadomione o powyższym Postanowieniu poprzez umieszczenie w Biuletynie Informacji Publicznej Urzędu Miejskiego w Mieroszowie oraz wywieszenie na tablicy ogłoszeń w siedzibie Urzędu Miejskiego w Mieroszowie Plac Niepodległości 1.

POUCZENIE

Na niniejsze postanowienie przysługuje zażalenie do Samorządowego Kolegium Odwoławczego w Wałbrzychu za moim pośrednictwem w terminie siedmiu dni od daty otrzymania postanowienia.



Z up. Burmistrza
ZASTĘPCA BURMISTRZA
[Signature]
mgr inż. Dorota Bekler

Otrzymują :
1. Wnioskodawca
2. a/a

Do wiadomości:

- Regionalny Dyrektor Ochrony Środowiska we Wrocławiu
- Państwowy Powiatowy Inspektor Sanitarny w Wałbrzychu

Urząd Miejski w Wałbrzychu
Urząd Miejski w Wałbrzychu
58-301 WAŁBRZYCH
TEL. 074 841 50 41

PSSE/ZNS/624-13/AS/10

Wałbrzych, dn. 20 kwietnia 2010 roku

POSTANOWIENIE NR 65/10

Na podstawie art. 3 pkt 2, art. 10 ust. 1 pkt 3 i ust. 2 ustawy z dnia 14 marca 1985r. o Państwowej Inspekcji Sanitarnej (Dz.U. z 2006r. Nr 122, poz. 851 z późn. zm.), art. 78 ust. 1 pkt 2, art. 64 ust. 1 pkt 2 oraz ust. 3 i 4 ustawy z dnia 3 października 2008 r. o udostępnianiu informacji o środowisku i jego ochronie, udziale społeczeństwa w ochronie środowiska oraz o ocenach oddziaływania na środowisko (Dz. U. z 2008r. nr 199, poz. 1227), Państwowy Powiatowy Inspektor Sanitarny w Wałbrzychu, po zapoznaniu się z pismem z dnia 02 kwietnia 2010 r. znak: GPIIOŚ-7624/02-5/2010, dotyczącym przeprowadzenia oceny oddziaływania przedsięwzięcia na środowisko oraz określenia zakresu raportu o oddziaływaniu na środowisko dla przedsięwzięcia pn.: eksploatacja złoża melafiru Rybnica I.

Adres obiektu: Rybnica Leśna, gmina Mieroszów, powiat wałbrzyski.

Inwestor: „Murillo” Sp. z o. o. Rybnica Leśna 56, 58-350 Mieroszów.

wyraża opinię

o potrzebie przeprowadzenia oceny oddziaływania przedsięwzięcia na środowisko.

Zakres raportu o oddziaływaniu przedsięwzięcia na środowisko powinien być zgodny z art. 66 ust. 1 ustawy z dnia 3 października 2008 r. o udostępnianiu informacji o środowisku i jego ochronie, udziale społeczeństwa w ochronie środowiska oraz ocenach oddziaływania na środowisko (Dz. U. z 2008 r. Nr 199, poz. 1227) ze szczególnym uwzględnieniem oddziaływania na tereny wzdłuż przebiegu dróg transportowych, biorąc pod uwagę ilość, częstotliwość, tonaż, prędkość samochodów przewożących urobek.

Uzasadnienie:

Pismem z dnia 02 kwietnia 2010 r. znak: GPIIOŚ-7624/02-5/2010 Burmistrz Miasta Mieroszowa zwrócił się o opinie w sprawie potrzeby przeprowadzenia oceny oddziaływania przedsięwzięcia na środowisko a w przypadku zaistnienia takiej potrzeby określenie zakresu raportu oddziaływania przedsięwzięcia na środowisko dla wyżej wymienionej inwestycji. Przedłożono wniosek inwestora o wydanie decyzji o środowiskowych uwarunkowaniach zgody oraz informację o inwestycji wraz z jej charakterystyką, zawierającą dane określone w art. 63 ust. 1 – ustawy z dnia 3 października 2008 r. o udostępnianiu informacji o środowisku i jego ochronie, udziale społeczeństwa w ochronie środowiska oraz ocenach oddziaływania na środowisko (Dz. U. z 2008 r. Nr 199, poz. 1227) oraz wypis z planu zagospodarowania przestrzennego. Inwestycja polegać będzie na i w myśl § 3 ust. 1 pkt. 40 lit. „a”

rozporządzenia Rady Ministrów z dnia 9 listopada 2004 r. w sprawie określenia rodzajów przedsięwzięć mogących znacząco oddziaływać na środowisko oraz uwarunkowań związanych z kwalifikowaniem przedsięwzięć do sporządzenia raportu o oddziaływaniu na środowisko (Dz. U. Nr 257, poz. 2573 z późn. zm.) zakwalifikowano ją do inwestycji, która może oddziaływać na środowisko. Za szczególnie ważne uznano oddziaływanie transportu urobku, który odbywał się będzie progami publicznymi wzdłuż, których usytuowane są zabudowania mieszkalne, toteż postanowiono jak na wstępie.

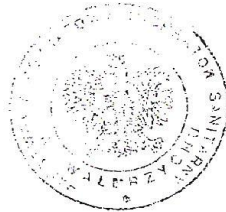
Podstawa prawna:

- rozporządzenie Rady Ministrów z dnia 09 listopada 2004 r. w sprawie określenia rodzajów przedsięwzięć mogących znacząco oddziaływać na środowisko oraz szczegółowych uwarunkowań związanych z kwalifikowaniem przedsięwzięcia do sporządzenia raportu o oddziaływaniu na środowisko (Dz. U. Nr 257, poz. 2573 z późn. zm.).

Pouczenie:

Na niniejsze postanowienie nie służy stronie zażalenie.

mgr inż. *Chrus*
mgr inż. *Chrus*



Państwowy Powiatowy
Inspektor Sanitarny
w Wałbrzychu
M. Bał
lek. med. *Małgorzata Bał*
lek. internista, specjalista
epidemiologii chorób zakaźnych

Otrzymują:

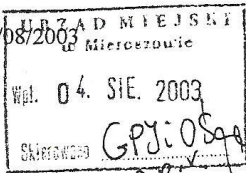
- Urząd Miejski
Pl. Niepodległości 1, 58-350 Mieroszów
- „Murillo” Sp. z o. o.
Rybnica Leśna 56, 58-350 Mieroszów
- Państwowe Gospodarstwo Leśne Lasy Państwowe Nadleśnictwo Wałbrzych
Ul. Miła 2, 58-372 Wałbrzych
- „Kopalnie Surowców Skałnych w Bartnicy” Sp. z o. o.
Bartnica 70, 57-451 Świerki
- Regionalny Zarząd Gospodarki Wodnej we Wrocławiu
Ul. Norwida 34, 50-950 Wrocław
- Jerzy i Gabriela Wilkolek
Pukły 12, 32-050 Skawina
- Powiat Wałbrzyski – Zarząd
Al. Wyzwolenia 20-24, 58-300 Wałbrzych
- Aa AS

MINISTER ŚRODOWISKA

Warszawa, 2003-07-31.

ZS-2120/168/2003

ds. IT-7323/08/2003



Burmistrz Mieroszowa
woj. dolnośląskie

Odpowiadając na wniosek z dnia 9 czerwca 2003r., zaopiniowany przez Wojewodę Dolnośląskiego i przez dyrektora Regionalnej Dyrekcji Lasów Państwowych we Wrocławiu, na podstawie przepisów art. 7 ust. 2 pkt 2 ustawy z dnia 3 lutego 1995r. o ochronie gruntów rolnych i leśnych /Dz. U. Nr 16, poz. 78 z późn. zmian./,

wyrażam zgodę

na przeznaczenie na cele nierolnicze i nieleśne w miejscowym planie zagospodarowania przestrzennego Gminy Mieroszów ok. 27,36 ha gruntów leśnych Skarbu Państwa, będących w zarządzie Lasów Państwowych, wchodzących w skład oddziałów: 187, 188, 199, 200, 213 Nadleśnictwa Wałbrzych obręb leśny Głuszycy, oznaczonych na załączonej do wniosku mapie w skali 1:5000, projektowanych pod eksploatację melafiru ze złoża "Rybница I" i drogę dojazdową do kopalni.

Wyłączenie z produkcji w. w. gruntów leśnych może być dokonane po ich przeznaczeniu na cele nierolnicze i nieleśne w miejscowym planie zagospodarowania przestrzennego i uzyskaniu decyzji dyrektora Regionalnej Dyrekcji Lasów Państwowych we Wrocławiu, zezwalającej na takie wyłączenie i określającej szczegółowe warunki tego wyłączenia.

Jednocześnie informuję, że nie znajduję uzasadnienia do przeznaczenia pozostałych wnioskowanych gruntów leśnych o powierzchni ok. 1,13 ha, projektowanych pod zakład przerobczy, którego lokalizacja w projektowanym miejscu byłaby niekorzystna dla gospodarki leśnej.

Otrzymują:

- 1. Dyrektor Regionalnej Dyrekcji Lasów Państwowych we Wrocławiu
zał. mapa
-ds. ZZ-2120/1164/03

MINISTER
z upoważnienia
Dyrektor Generalny
Lasów Państwowych

dr inż. Janusz Dawidziuk

- 2. Nadleśnictwo Wałbrzych

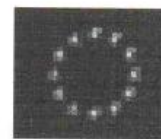
Do wiadomości:
Wojewoda Dolnośląski
Wrocław
ds. SR-V-6112/41/03



**POLSKA IZBA GOSPODARCZA
„EKOROZWÓJ”**

00-810 Warszawa ul. Srebrna 16
tel/fax (022) 625 26 32

www.pige.org.pl, e-mail: biuro@pige.org.pl



Warszawa, 22.09.2010 r.

Stanowisko Polskiej Izby Gospodarczej „Ekorozwój” w Warszawie w sprawie poparcia działalności Spółki z o.o. „Murillo” w dziedzinie pozyskiwania surowców skalnych.

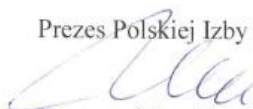
Rozwój infrastruktury drogowej i kolejowej naszego kraju w bardzo dużym stopniu uzależniona jest od dostępu do surowców naturalnych, spełniających odpowiednie standardy techniczne. Dziełem natury jest to, że wspomniane surowce znalazły się głównie w południowo-zachodniej części Polski, w zdecydowanej większości na terenie województwa dolnośląskiego i do pewnego stopnia także na ziemi opolskiej. Jeśli wziąć pod uwagę tylko poszczególne rodzaje skał wylewnych to okaże się, że najlepsze bazalty i melafiry dostępne są tylko na Dolnym Śląsku. Patrząc na problem ze strony walorów przyrodniczych, okaże się, że wiele wystąpień takich surowców zlokalizowanych jest bezpośrednio w lub w niewielkiej odległości od różnych form chronionego krajobrazu, obszarów naturalnych, siedlisk i ostoi faunistycznych i florystycznych. Potrzeby kraju, z jednej strony i wymogi ochrony przyrody, z drugiej, powodują iż musimy szukać rozsądnego kompromisu, który usatysfakcjonuje raczej obydwóch opcji. W związku z powyższym optymalne gospodarowanie takimi dobrami natury, jak nieodtwarzalne surowce skalne, należy powierzyć podmiotom, które, z jednej strony, działalność taką poprowadzą zgodnie z zasadami obowiązującego prawa i najlepszych dostępnych technik, z drugiej zaś, będą miały szczególne baczenie na zachowanie w miarę niezmiennego stanu przyrody.

Takim podmiotem jest Spółka z o.o. Murillo, która stara się o uzyskanie pozwolenia na eksploatację złoża melafiru w Rybnicy Leśnej. Niestabilność polskiego prawa spowodowała, iż spółka ta nie zakończyła jeszcze procedury uzyskania decyzji o uwarunkowaniach środowiskowych planowanego przedsięwzięcia, a co za tym idzie, także postępowania koncesyjnego. Przygotowywane przez spółkę raport o oddziaływaniu projektowanej działalności na środowisko oraz inne materiały niezbędne przy uzyskaniu

koncesji geologicznej i planu ruchu zakładu górniczego, wskazują na racjonalne godzenie potrzeb przyrody i eksploatacji odkrywkowej. Zgromadzona do dzisiaj dokumentacja jest obiecującą przesłanką ku temu aby spółka ta otrzymała wsparcie w realizacji swoich zamierzeń gospodarczych. Polska Izba Gospodarcza „Ekorozwój” udziela swojego poparcia wyżej zasygnalizowanej inicjatywie i apeluje o podobne poparcie do odpowiednich organów administracji państwowej i samorządowej, decydujących o jej realizacji.

Z poważaniem,

Prezes Polskiej Izby Gospodarczej „Ekorozwój”



Krzysztof Zaręba

**POLSKA IZBA
PRZEMYSŁOWO – HANDLOWA
BUDOWNICTWA**

POLISH CHAMBER OF BUILDING INDUSTRY AND COMMERCE

Warszawa, dnia 16 września 2010 r.

L.dz. 492/10

**Pan Andrzej Laszkiewicz
Burmistrz Gminy Mieroszów**

58-350 Mieroszów, Pl. Niepodległości 1

Przez Zarządu Spółki Celowej AWIM Development i Spółki z o. o. Murillo – Pan Jerzy Wilkołek – zwrócił się do Polskiej Izby Przemysłowo-Handlowej Budownictwa z prośbą o wyrażenie opinii o celowości inwestycji w miejscowości Rybnica Leśna.

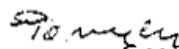
Spółka AWIM jest aktywnym członkiem Polskiej Izby Przemysłowo-Handlowej Budownictwa Oddział Małopolski. Działalność tej spółki jest pozytywnie oceniana, szczególnie na terenie miasta Krakowa. Za osiągnięcia na polu budownictwa nasza Izba wyróżniła ją w 2009r. nagrodą „Złoty Kask”.

Starania o otwarcie nowej inwestycji w postaci kopalni odkrywkowej Rybnica I – eksploatacja złoża melafiru – oceniamy pozytywnie i udzielamy poparcia. Przedsięwzięcie jest ze wszelkich miar celowe, uwzględniając procesy inwestycyjne w zakresie budownictwa drogowego.

Jest sprawą bezdyskusyjną, że działalność ta powinna być prowadzona z poszanowaniem przepisów prawa geologicznego i górniczego (dokumentacja geologiczna, projekt zagospodarowania złoża, plan ruchu zakładu górniczego, pozwolenie na eksploatację złoża czy zatwierdzone osoby dozoru górniczego).

Z poważaniem

Dyrektor Izby


Bogdan Poręcki

CZŁONEK KRAJOWEJ IZBY GOSPODARCZEJ
MEMBER OF POLISH CHAMBER OF COMMERCE

01-793 Warszawa, ul. Rydygiera 7 * tel/fax. (022) 839 00 85; 839 96 54; 839 13 41; e-mail: piphb@piphb.org
Konto: Bank Gospodarstwa Krajowego S.A., III O/Warszawa, Nr 90 1130 1082 9000 0000 0000 3298

**POLSKI ZWIĄZEK
PRODUCENTÓW KRUSZYW**
Polish Aggregates Producers Association
Biuro Zarządu: 25-501 KIELCE ul. Sienkiewicza 48/50
tel./fax (041) 344-66-88 kom 0603 84-75-48
e-mail: biuro@kruszipol.pl
www.kruszipol.pl

Rok założenia - 1993

L.dz. 632/10/2010 r.

Kielce dn. 27 października 2010 r.

Pan

Andrzej Laszkiewicz

Burmistrz Gminy Mieroszów

Urząd Miejski w Mieroszowie

Pl. Niepodległości 1,

58-350 Mieroszów

urząd@mierzow.pl

Szanowny Panie Burmistrzu,

Polski Związek Pracodawców Producentów Kruszyw jest organizacją samorządu gospodarczego, działającą w branży surowców skalnych od 1993 r.

Jest członkiem Pracodawców RP członka Komisji Trójstronnej. Współpracujemy stale z organami Sejmu i Senatu, administracji państwowej i samorządowej oraz centralnymi organami nadzoru gospodarczego. Działania nasze doprowadziły do restrukturyzacji górnictwa surowców mineralnych, podniesienia efektywności tej części przemysłu wydobywczego oraz realizują ochronę interesów członków – pracodawców, przedsiębiorców górniczych.

Wykorzystując wspólne doświadczenie, status poważnego partnera i wyraziciela opinii środowiska przedsiębiorców - współuczestniczymy w tworzeniu korzystnych warunków działalności gospodarczej w Polsce.

Naszym priorytetowym celem jest osiągnięcie przez górnictwo odkrywkowe surowców mineralnych należytej mu wysokiej pozycji w polskim życiu gospodarczym. W związku z tym podejmujemy działania związane z wykorzystaniem krajowej bazy surowcowej w budownictwie, w tym budowie dróg i autostrad. Nawijujemy także współpracę z instytucjami odpowiedzialnymi za ten sektor gospodarki. Są to między innymi: Ministerstwo Infrastruktury,

Pełnomocnik Rządu d/s budowy autostrad i Generalna Dyrekcja Dróg Krajowych i Autostrad. Szczególną wagę przykładamy do bieżącej współpracy z Ministerstwem Środowiska, a w nim z Głównym Geologiem Kraju, Dyrektorem Generalnym Ochrony Środowiska oraz Prezesem Wyższego Urzędu Górniczego.

Jako reprezentant interesów gospodarczych swoich członków wobec organów państwowych i samorządowych pragniemy przedstawić naszą opinię na temat zagadnienia eksploatacji i rozwoju bazy wydobywania melafiru na terenie Gminy Mioszów.

Polska jako kraj stoi przed olbrzymim wyzwaniem rozwoju i dostosowania naszej infrastruktury drogowej oraz kolejowej do standardów UE. Krajowy bilans wydobywania kruszyw wskazuje na rosnący import z krajów sąsiednich, a prognozy wskazują, że zapotrzebowanie będzie rosło. Wykorzystanie środków Unii Europejskiej i organizacja EURO 2012 daje dodatkowe możliwości, które są szansą na rozwój wielu regionów naszego kraju, stworzeniu nowych miejsc pracy. Sprawą oczywistą jest, że geografia występowania złóż surowców jest całkowicie niezależna od jakiegokolwiek woli człowieka. Wydobycie surowców, w tym surowców skalnych jest podstawą rozwoju cywilizacji i zamożności społeczeństw. Bardzo częstym i niestety niekorzystnym zjawiskiem jest występowanie surowców na terenach ważnych z punktu widzenia ochrony przyrody i krajobrazu. A zatem kwestia wydobywania surowców zawsze, lub prawie zawsze wiąże się z powstawaniem konfliktów.

Melafir ze względu na swoje właściwości jest skałą o bardzo dużym znaczeniu dla drogownictwa i kolejnictwa. W najbliższych latach będą wpływały fundusze unijne przeznaczone również na rozwój i modernizację szlaków kolejowych w Polsce, w tym kolei dużych prędkości, a tłużeń melafirowy jest tu podstawowym surowcem. Należy podkreślić, że melafir pozyskiwany ze złoża „Rybnica Leśna I” przez KSS Bartnica oraz melafir ze złoża „Rybnica I” spełniają najwyższe normy jakościowe. Zatem zamiast zabraniać eksploatacji surowców o strategicznym znaczeniu, powinno się szukać rozwiązań kompromisowych, takich, które ograniczą do możliwego minimum, negatywne oddziaływania związane z eksploatacją i transportem kruszywa.

Naszym zdaniem kwestia funkcjonowania już kamieniołomu melafiru w Rybnicy Leśnej nie może być argumentem przeciwko lokalizowaniu w tym rejonie kolejnego, mając na uwadze że:

- z punktu widzenia zasad ochrony środowiska korzystniejsza jest koncentracja wydobycia, gdyż ogranicza to presję na eksploatacje złóż w miejscach gdzie jej do tej pory nie było,
- nowa kopalnia korzystać będzie z istniejących dróg transportowych bez potrzeby budowy nowych, przy czym planowane wydobycie na złożu „Rybnica I” będzie znacząco mniejsze od wydobycia w kopalni istniejącej (ok. 500 tys. t/rok),
- dwa podmioty, deklarujące współdziałanie w optymalnym zagospodarowaniu i wykorzystaniu melafirów Rybnicy Leśnej, ze względu na większy kapitał gospodarczy będą w stanie trwale zadbać o stan techniczny drogi lokalnej, a także zastosować niezbędne rozwiązania ochronne,
- byłoby to niezgodne z konstytucyjną zasadą równego traktowania podmiotów gospodarczych.

Jest sprawą oczywistą, że kwestia pod jakimi warunkami może odbywać się w przyszłości eksploatacja melafiru na złożu „Rybnica I” i jego transport, będzie określana w postępowaniu oceny oddziaływania na środowisko zwieńczonym wydaną decyzją o środowiskowych uwarunkowaniach zgody na realizację przedsięwzięcia, jak również dalszej eksploatacji już funkcjonującej kopalni. Oczywistym jest również, że niezbędnym jest postępowanie umożliwiające dalsze prowadzenie eksploatacji melafiru ze złoża „Rybnica Leśna I”.

Dlatego jesteśmy przekonani, że rozwój bazy wydobywczej melafirów w Rybnicy Leśnej wpisuje się w strategię rozwoju kraju i województwa dolnośląskiego, stworzy nowe miejsca pracy w Gminie o bardzo wysokim wskaźniku bezrobocia, w sposób istotny poprawi wpływy do budżetu Gminy.

W związku z powyższym uważamy, że tego typu inwestycje eksploatacji oraz kontynuacja prowadzonego już wydobycia ze złoża „Rybnica Leśna I”, mają duże znaczenie społeczno-gospodarcze i powinny być traktowane priorytetowo przez władze samorządowe i państwowe na wszystkich etapach opiniowania, uzgadniania i wydawania stosownych decyzji.

Z wyrazami szacunku

Aleksander Kabziński

Prezes Zarządu

POLSKI KLUB EKOLOGICZNY OKRĘG DOLNOŚLĄSKI

50-020 Wrocław, ul. J. Piłsudskiego 74
Adres do korespondencji: ul. Czerwonego Krzyża 2-4, 50-345 Wrocław
Tel/Fax: 71/34-714-45, Tel: 71/34-714-44
e-mail: klub@eko.wroc.pl, www.ekoklub.wroclaw.pl



L.dz. 31/04/10

Wrocław, 15 lutego 2010r.

Burmistrz Mieroszowa
pl. Niepodległości 1
58-350 Mieroszów

dot.:

obwieszczenia burmistrza Mieroszowa
z dnia 2 kwietnia 2010r., sygn. GPlIOŚ-7624/01-5/2010
i wszczętego postępowania w sprawie wydania decyzji środowiskowej
na eksploatację złoża „Rybnica I” w Rybnicy Leśnej
(wniosek „Murillo” Sp. z o.o.)

1.

Polski Klub Ekologiczny Okręg Dolnośląski zgłasza chęć uczestnictwa w przedmiotowym postępowaniu wymagającym udziału społeczeństwa.

Zgłoszenie jest zgodne z celami statutowymi naszego stowarzyszenia i przemawia za nim interes społeczny.

Podstawę prawną zgłoszenia stanowi Kodeks PA (Art.31) a także

Ustawa z dnia 3 października 2008 r. o udostępnianiu informacji o środowisku i jego ochronie, udziale społeczeństwa w ochronie środowiska oraz o ocenach oddziaływania na środowisko (Art.44).

2.

Zwracamy się o uwzględnienie przedstawionych poniżej uwag i wniosków w tej sprawie.

2.1. Koncentracja dwóch dużych kamieniołomów w jednym czasie i miejscu o wartościach przyrodniczych na skalę europejską nie koresponduje z Konstytucyjną zasadą zrównoważonego rozwoju, stawianą na równi z niepodległością i nienaruszalnością granic.

2.2. Jest sprawą bezsporną, że przedmiotowy teren leży na obszarze o dużym znaczeniu dla Wspólnoty (PLH 020038, PLB 020010), a spełniając wymogi Dyrektywy Siedliskowej oraz Dyrektywy Ptasiej jest objęty szczególną ochroną przez prawo UE.

Wynika to bezpośrednio z Traktatu WE (zasada przezroczystości) oraz z wielu wyroków Europejskiego Trybunału Sprawiedliwości, które obowiązują również w Polsce.

Należy liczyć się ze stanowczą interwencją Komisji Europejskiej w tej konkretnej sprawie.

Sądząc po niedawnych planach budowy nowej drogi Unistaw-Sokołowsko obawiamy się, że władze Mieroszowa nie do końca mają świadomość tego faktu.

- 2.3. Należy nałożyć obowiązek przeprowadzenia oceny oddziaływania na środowisko, wraz z kompletnym i prawidłowo sporządzonym raportem o oddziaływaniu przedsięwzięcia na środowisko, w tym na obszary Natura 2000. Konieczne jest dopilnowanie zgodnego z prawem procedowania i właściwej jakości merytorycznej opracowań. Ocena dokonana na etapie prac planistycznych na użytek uchwalonego w listopadzie 2009r. miejscowego planu zagospodarowania przestrzennego nie jest tym dokumentem, jest ona wadliwa i nie spełnia warunków nałożonych przez prawo. Podtrzymujemy nasze wielokrotnie wyrażane stanowisko, że skumulowane oddziaływanie na środowisko dwóch kamieniołomów będzie bardzo znaczące, zagrażające spójności oraz integralności sieci Natura 2000 w tym regionie, korytarzom ekologicznym i parkowi krajobrazowemu. Wystąpi znaczące naruszenie procesu osiągania właściwego stanu ochrony siedlisk i gatunków przyrodniczych w ramach sieci Natura 2000, do czego Polska jest zobowiązana.
- 2.4. Szczególną uwagę należy zwrócić na wiarygodne rozpoznanie zagrożeń ze strony uranu, który występuje w masywie góry Klin i był wydobywany kilkadziesiąt lat temu. Według naszej wiedzy, narażenie z tego tytułu lokalnej społeczności i pracowników kopalni może być poważne, a nieodwracalne skutki - długoterminowe. Społeczeństwo powinno być o tym zagrożeniu szeroko poinformowane, w oparciu o niekwestionowane dowody.
- 2.5. Spółka "Murillo" jest de facto spółką "Agar" występującą pod nową nazwą (adres i numer KRS bez zmian). Proszę o odpowiedź, jak w tej sytuacji będą realizowane plany rozwoju funkcji turystycznej w rejonie Hali Pod Klinem, które zostały zawarte w umowie sprzedaży 18 ha działek. W naszej opinii zagrożony jest interes publiczny mieszkańców regionu wałbrzyskiego, poprzez znaczne ograniczenie dostępu do popularnych terenów sportu i rekreacji.
- 2.6. Wnioskodawca, a ściślej spółka pod uprzednią nazwą „Agar” Sp. z o.o. ubiegał się już o koncesję na wydobywanie melafiru ze złoża „Rybница I”. Koncesję uzyskał, ale WSA w Warszawie wyrokiem z dnia 5.marca 2007r. (sygn. akt VI SA/Wa 113/06) uchylił w całości tę koncesję. Rok później NSA oddalił skargę kasacyjną spółki „Agar” (wyrok z dnia 18 czerwca 2008r., sygn. akt II GSK 365/07). Odpowiednikiem ówczesnej oceny oddziaływania na środowisko na etapie udzielania koncesji jest w obecnym stanie prawnym postępowanie w sprawie decyzji o środowiskowych uwarunkowaniach zgody na utworzenie kamieniołomu. Jednym z głównych powodów wycofania koncesji z obrotu prawnego była bariera transportowa – brak przedstawionej możliwości wywozu urobku z kamieniołomu do stacji PKP Wałbrzych Gł. Oddziaływanie na środowisko i odpowiedzialność zakładu górniczego nie kończą się na bramie kamieniołomu. Fakty te są znane w gminie Mieroszów.

wyciąg z uzasadnienia wyroku WSA w Warszawie:

str.36:

„... pod dzień dzisiejszy nie został rozstrzygnięty sposób transportu urobku z kopalni w Rybnicy Leśnej...”

str.37:

„... powinna zostać ujęta – jako warunek lub termin rozpoczęcia eksploatacji złoża – uprzednia realizacja drogi, ...”

str.38:

... nie ulega wątpliwości, iż kopalnia (teren górniczy) stanowi w rozpatrywanym przypadku przedsięwzięcie powiązane technologicznie z przedsięwzięciami mającymi służyć transportowi urobku z kopalni, tj. drogą i boczną koleją. Oznacza to, że [...] przedsięwzięcia te powinny być traktowane jako powiązane technologicznie i zakwalifikowane jako jedno przedsięwzięcie – m.in. dla celów sporządzenia Raportu.”

str.40:

... należy też podnieść, iż praktycznie bez rozpoznania merytorycznego pozostawiono zarzut bezpośredniego sąsiedztwa zamierzonej lokalizacji kopalni z terenem [...] wyrobisk pouranowych.”

wyciąg z uzasadnienia wyroku NSA w Warszawie:

str.15/16, a w szczególności:

... W niniejszej sprawie również w treści decyzji organów obu instancji zauważono problemy, jakie podniósł Polski Klub Ekologiczny Okręg Dolnośląski, łączące się z kwestią uciążliwości transportu urobku.

Pomimo dostrzeżenia tego istotnego problemu łączącego się nierozzerwalnie z przyszłym funkcjonowaniem kopalni na podstawie udzielonej koncesji, został on tylko skomentowany, iż rozwiąże go realizacja projektu budowy drogi technologicznej omijającej wieś Rybnica Leśna oraz budowy bocznic kolejowej do stacji w Unisławiu Śląskim.

Dodać przy tym trzeba, iż również w znajdującym się w aktach sprawy raporcie oddziaływania na środowisko, sporządzonym pod kierownictwem dr. Stefana Cwojdzirskiego, na który powoływały się organy obu instancji, znajdują się wypowiedzi podkreślające wagę, także w niniejszej sprawie, wybudowania nowej drogi transportowej. Na str.102 tego raportu stwierdzono bowiem między innymi, że „wybudowanie tej drogi jest podstawowym warunkiem uruchomienia nowej kopalni”.

W tym zakresie nie zaszyły żadne istotne zmiany, wnioskodawca ponownie pomija występującą barierę transportową i nie przedstawia dowodu, że zamierza rozwiązać problem transportu kruszywa do bocznic PKP w Wałbrzychu lub, że opracował inną koncepcję. Pomimo tego wszczęto postępowanie administracyjne. Budzi to nasz duży niepokój, że prawomocne i ostateczne wyroki Sądów RP nie są traktowane z należyтым szacunkiem.

Wnoskujemy o włączenie do materiału dowodowego w niniejszym postępowaniu uprzednio kierowanych do Państwa protestów związanych z uciążliwością transportu urobku.

Proszę informować nas o przebiegu postępowania w celu skutecznej realizacji przysługujących nam praw strony.

Prezes Zarządu PKE OD,


dr inż. Aureliusz Mikłaszewski

w załączeniu:

1. Statut PKE
2. Odpis z KRS

kopia do wiadomości:

1. Regionalny Dyrektor Ochrony Środowiska we Wrocławiu,
Plac Powstańców Warszawy 1, 50-951 Wrocław
2. Generalny Dyrektor Ochrony Środowiska
Ul.Wawelska 52-54, 00-922 Warszawa

POLSKI KLUB EKOLOGICZNY OKRĘG DOLNOŚLĄSKI
50-020 Wrocław, ul. J. Piłsudskiego 74
Adres do korespondencji: ul. Czerwonego Krzyża 2-4, 50-345 Wrocław
Tel/Fax: 71/34-714-45, Tel: 71/34-714-44
e-mail: klub@eko.wroc.pl, www.ekoklub.wroclaw.pl



L.dz. 31g/04/10

Wrocław, 15 lutego 2010 r.

Pan Starosta Augustyn Skrętkowicz
Starostwo Powiatowe w Wałbrzychu
Al. Wyzwolenia 20-24
58-300 Wałbrzych

dot.

wszczętego postępowania w sprawie wydania decyzji środowiskowej na eksploatację złoża „Rybница I” w Rybnicy Leśnej, pow. Wałbrzych

Informuję Pana Starostę o wszczęciu postępowania, które dotyczy Wałbrzycha, jego mieszkańców, infrastruktury i wizerunku całego regionu.

W Rybnicy Leśnej, przy popularnym schronisku „Andrzejówka”, działa duży kamieniołom melafiru o produkcji rzędu 1,5 mln t/rok. Koncesji udzielono w 1995r. Ignorując fakt, że zabezpieczenie transportu do bocznic kolejowej jest obowiązkiem kopalni. Kamieniołom korzysta więc z dróg publicznych, w tym odcinka DK nr 35 oraz ulic, w małym stopniu partycypując w kosztach ich utrzymania i napraw. W szczycie sezonu budowlanego jest to kilka kursów na minutę, wliczając kursy powrotne.

Wkrótce to obciążenie drogi może się podwoić, ponieważ wszczęto postępowanie zmierzające do uruchomieniu drugiego kamieniołomu w tym samym regionie, naprzeciw już istniejącej kopalni (zał.).

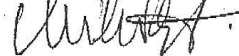
Od prawie 10 lat wyrażamy swój sprzeciw wobec tych planów, które naruszają konstytucyjną zasadę zrównoważonego rozwoju. Mamy świadomość zapotrzebowania na kruszywa budowlane i nigdy z góry nie wykluczamy możliwości eksploatacji złóż nawet na terenach chronionych, ale w przypadku uruchomienia drugiego równoległego działającego kamieniołomu wszelkie granice dopuszczalnych obciążeń środowiska byłyby znacznie przekroczone (obszary Natura 2000 PLH 020038 oraz PLB 020010, park krajobrazowy, tereny sportowo-rekreacyjne).

Uciążliwości dla mieszkańców powiatu, protestów i pikiet sprzed paru lat nie trzeba przypominać Panu Staroście, ale uważamy za swój obowiązek zwrócenia uwagi Władz Powiatu na wszczęte postępowanie, którego oddziaływanie znacznie wykracza poza granice gminy Mioszów.

W naszej opinii, korzystanie ze złóż surowców skalnych w powiecie wałbrzyskim jest już obecnie na granicy odporności środowiska, otwieranie nowych kamieniołomów wykluczy powiat z grupy regionów atrakcyjnych dla turystów i powtórzy się sytuacja monokultury górniczej z fatalnymi jej skutkami.

Prosimy o wsparcie naszych działań, włączenie się do przedmiotowego postępowania i zgłoszenie stanowczych zastrzeżeń.

Prezes Zarządu PKE OD



dr inż. Aureliusz Mikłaszewski

w załączeniu:

- obwieszczenie z dnia 02.kwietnia 2010r. ze strony BIP UM Mieroszowa
- pismo skierowane do burmistrza Mieroszowa



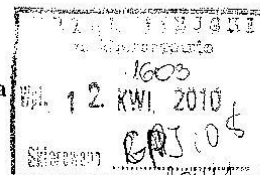
Stowarzyszenie Pracownia na rzecz Wszystkich Istot

Adres: 43-360 Bystra ul. Jasna 17, tel./fax.: (+48)/033/ 817 14 68; tel./033/ 818 31 53
 e-mail: biuro@pracownia.org.pl, <http://www.pracownia.org.pl>
 Konto bankowe: BS Bystra, 15 8133 0003 0001 0429 2000 0001

KO/85/04/2010

Bystra, 6 kwietnia 2010 r.

Burmistrz Mieroszowa
 pl. Niepodległości 1
 58-350 Mieroszów



Na podstawie art.31 §1 pkt.2 ustawy z dnia 14 czerwca 1960 r. - Kodeks postępowania administracyjnego (tekst jednolity - Dz.U. z 2000 r. nr 98, poz.1071 z późn.zm.) oraz art.44 ust.1 ustawy z dnia 3 października 2008 r. o udostępnianiu informacji o środowisku i jego ochronie, udziale społeczeństwa w ochronie środowiska oraz o ocenach oddziaływania na środowisko (Dz.U. nr 199, poz.1227, z późn.zm.) stowarzyszenie Pracownia na rzecz Wszystkich Istot, uzasadniając to swoimi celami statutowymi oraz interesem społecznym, zwraca się z wnioskiem o dopuszczenie w charakterze podmiotu na prawach strony do postępowania administracyjnego w sprawie wydania decyzji o środowiskowych uwarunkowaniach dla przedsięwzięcia polegającego na **eksploatacji złoża melafiru Rybnica I w Rybnicy Leśnej**, wszczętego na wniosek Murillo Sp. z o.o.

Jednocześnie składam wstępne uwagi i wnioski do prowadzonego postępowania:

1. Wnoszę o stwierdzenie obowiązku przeprowadzenia oceny oddziaływania na środowisko, w ramach której będzie sporządzony raport o oddziaływaniu przedsięwzięcia na środowisko oraz zapewniony udział społeczeństwa. Konieczność opracowania raportu wynika m.in. ze względu na położenie przedsięwzięcia na terenie obszar Natura 2000 o podwójnym statusie (specjalny obszar ochrony siedlisk „Góry Kamienne” oraz proponowany obszar specjalnej ochrony ptaków „Sudety Wałbrzysko – Kamiennogórskie”, podlegający prawnej ochronie zgodnie z zasadą przezorności – art. 174 ust.2 TWE).
2. Prowadzona procedura oceny oddziaływania przedsięwzięcia na środowisko powinna szczególnie uwzględniać takie aspekty, jak:
 - 1) opis istniejących uwarunkowań przyrodniczych (identyfikacja siedlisk, gatunków, struktur, powiązań, itp.); powinien on być poprzedzony przeprowadzeniem inwentaryzacji przyrodniczej w odpowiedni dla danego terenu sposób (raport powinien przedstawiać metodologię identyfikacji uwarunkowań przyrodniczych: terminy, metody badawcze);
 - 2) analiza oddziaływania w stosunku do każdego z chronionych gatunków i siedlisk przyrodniczych objętych zasięgiem oddziaływania całości przedsięwzięcia, która powinna przedstawiać takie kwestie, jak określenie obecnego stanu ochrony (właściwy, nieodpowiedni, zły) danego gatunku lub siedliska, w tym – określenie dynamiki siedlisk i gatunków (w rejonie przedsięwzięcia i w obszarze Natura 2000) oraz określenie wrażliwości receptorów (w odniesieniu do obecnego stanu ochrony na terenie obszaru Natura 2000) na oddziaływanie środowiskowe;
 - 3) określenie wszystkich istotnych możliwych dróg (scenariuszy) narażenia i oddziaływania oraz oszacowanie natężenia oddziaływania;

PRACUJEMY DLA OCHRONY DZIKIEJ PRZYRODY

- 4) sparametryzowane natężenia oddziaływań oraz prognozowanych skutków (z przedstawieniem metodologii parametryzacji) wraz z zaproponowaniem adekwatnych działań eliminujących, minimalizujących i kompensujących oraz prognozowaną oceną ich skuteczności;
- 5) dokonana analiza powinna kierować się celami ochrony obszarów Natura 2000 – a w szczególności określać relacje pomiędzy zamiarem realizacji przedsięwzięcia (i związanymi z tym oddziaływaniami) a koniecznością osiągnięcia właściwego stanu ochrony celów i przedmiotów ochrony obszaru Natura 2000 – czyli czy przedsięwzięcie może wpłynąć (a jeśli tak – to w jaki sposób) na proces osiągania właściwego stanu ochrony siedlisk i gatunków przyrodniczych;
- 6) dokonana analiza powinna dać odpowiedź na to, czy planowane przedsięwzięcie może wpłynąć (a jeśli tak – to w jaki sposób) na dynamikę stosunków definiujących kluczowe struktury, funkcje i relacje w ekosystemie;
- 7) ocena oddziaływań skumulowanych, wywoływanych przez planowane oraz istniejące przedsięwzięcia (jeden istniejący i powiększający się kamieniołom, drugi kamieniołom planowany, transport urobku skalnego z obydwu kopalni), zwłaszcza w kontekście oddziaływania na chronione gatunki i siedliska przyrodnicze, oddziaływania na spójność i integralność obszaru Natura 2000, oddziaływania na funkcjonalność korytarza ekologicznego przebiegającego przez obszar Gór Kamiennych i innych form ochrony przyrody (Park Krajobrazowy Sudetów Wałbrzyskich);
- 8) analiza rozwiązań alternatywnych, w tym rozpatrzenie takich alternatyw jak: rezygnacja z planowanego przedsięwzięcia czy zapewnienia innego sposobu realizacji celu, jakiemu ma służyć realizacja przedmiotowego przedsięwzięcia;
- 9) ocena istnienia przesłanek w postaci koniecznych wymogów nadrzędnego interesu publicznego;
- 10) ocena możliwości realizacji adekwatnych kompensacji przyrodniczych;
- 11) ocena środowiskowych skutków transportu urobku skalnego w odniesieniu do mieszkańców Rybnicy Leśnej, Wałbrzycha, Głuszycy, Unisławia, Śląskiego, Kowalowej i Mieroszowa;
- 12) ocena kumulującego się (z istniejącej oraz planowanej kopalni) zapylenia, którego źródłem będzie: wydobywanie kopalni, składowanie urobku, składowanie nadkładu, przerób kamienia, transport urobku wewnątrzzakładowy i na zewnątrz;
- 13) ocena kumulującego się oddziaływania akustycznego (wydobywanie, przeróbka i transport);
- 14) ocena możliwości ujmowania, oczyszczenia i retencjonowania wód opadowych oraz skumulowanego oddziaływania odpływu wód opadowych i roztopowych na ciekę powierzchniową w rejonie Rybnicy Leśnej, zarówno pod kątem jakościowym, jak i pod kątem zagrożenia powodziowego wezbranymi wodami;
- 15) ocena uwarunkowań związanych z występowaniem rud uranu;
- 16) ocena uwarunkowań strategicznych i ekorozwojowych gmin: Mieroszów, Głuszycy i Wałbrzych;
- 17) ocena zgodności przedsięwzięcia ze „Studium wydobywania i transportu surowców skalnych na Dolnym Śląsku. Stan i perspektywy” oraz zaktualizowanym Wojewódzkim Programem Ochrony Środowiska.

3. Niezbędnym jest wykorzystanie w prowadzonej procedurze ustaleń wynikających z oceny oddziaływania na środowisko, która była prowadzona w poprzednich latach na wniosek spółki AGAR.
4. Koniecznym do uwzględnienia aspektem jest to, że istniejąca kopalnia melafiru Rybnica Leśna, należąca do KSS Sp. z o.o. w Bartnicy, funkcjonuje bez wymaganej prawem decyzji o uwarunkowaniach środowiskowych, w związku z czym najprawdopodobniej będzie ona przedmiotem odrębnej (być może równoległej) procedury OOŚ.
5. Raport o oddziaływaniu przedsięwzięcia na środowisko powinien uwzględniać zapisy wytycznych dotyczących ocen oddziaływania na obszary Natura 2000 oraz zasad ochrony obszarów Natura 2000:
- „Zarządzanie obszarami Natura 2000. Postanowienia Artykułu 6 Dyrektywy Siedliskowej 92/43/EEC” (Komisja Europejska, 2000),
 - „Ocena planów i przedsięwzięć znacząco oddziałujących na obszary Natura 2000” (Komisja Europejska, 2002),
 - „Dokument przewodni dotyczący stosowania artykułu 6(4) Dyrektywy Siedliskowej 92/43/EWG” (Komisja Europejska, 2007),
 - „Studium wytycznych do działań kompensujących, o których mowa w art. 6(4) Dyrektywy Siedliskowej 92/43/EWG. Raport końcowy” (Hedo 2005),
 - wytyczne zawarte w wydanych przez Ministerstwo Środowiska „Poradnikach ochrony siedlisk i gatunków Natura 2000 – podręcznik metodyczny” (Adamski i in. 2004, Gromadzki 2004, Herbich 2004a, 2004b, 2004c), dotyczące wymagań i sposobów ochrony gatunków i siedlisk na obszarach Natura 2000,
 - Guidelines for the Assessment of Indirect and Cumulative Impacts as well as Impact Interactions (Komisja Europejska, 1999),
 - „Natura 2000 w planowaniu przestrzennym – rola korytarzy ekologicznych” (Kistowski M., Pchalek M., Ministerstwo Środowiska 2009).

Przychylenie się do naszych wniosków będzie wyrazem spełnienia przez organ przesłanek zawartych w treści art. 7 oraz art. 77 par.1 KPA.

Zgodnie z reprezentacją Zarządu

PREZES PNRW
Ślusarczyk
Radosław Ślusarczyk

Załączniki:

1. Statut
2. Odpis z KRS

Do wiadomości:

Regionalny Dyrektor Ochrony Środowiska we Wrocławiu, Plac Powstańców Warszawy 1, 50-951 Wrocław

PRACUJEMY DLA OCHRONY DZIKIEJ PRZYRODY

Urząd Miejski
marca 2010 r.
Pl.Niepodległości 1
58-350 Mieroszów
tel (074) 8494-300
GPIiOŚ - 7327/ 69/2010

Mieroszów, dnia 30

WYPIS Z PLANU ZAGOSPODAROWANIA PRZESTRZENNEGO

Zgodnie z miejscowym planem zagospodarowania przestrzennego miasta i gminy Mieroszów, uchwalonym UCHWAŁĄ Nr XXXU/178/04 Rady Miejskiej Mieroszowa z dnia 28 października 2004 r. ogłoszonym w Dzienniku Urzędowym Województwa Dolnośląskiego Nr 243 poz.3814 informuję że :

- Działka **nr 187/8** położona w obrębie Rybnica Leśna znajduje się w części w jednostce terenowej oznaczonej na rysunku planu w symbole **1PE** .
- Działka **nr 348/200** położona w obrębie Rybnica Leśna znajduje się w jednostce terenowej oznaczonej na rysunku planu w symbole **1PE** .
- Działka **nr 314/199** położona w obrębie Rybnica Leśna znajduje się w jednostce terenowej oznaczonej na rysunku planu w symbole **1PE** .

W części tekstowej planu przeznaczenie terenów oznaczonych symbolem **1PE** zawarte jest w § 2 oraz w § 3 i § 4 planu.

§ 2

Warunki i zasady kształtowania i zagospodarowania terenu:

1. Ustala się przeznaczenie terenów wydzielonych na rysunku planu Uniami rozgraniczającymi oraz następujący program i zasady ich zagospodarowania:

1 PE - Teren projektowanej odkrywkowej eksploatacji złoża melafiru „Rybnica I”, Obecne użytkowanie - teren leśny, użytki zielone. Powierzchnia terenu 31,5 ha. W obszarze tym będzie zlokalizowany również zakład przerobczy do przeróbki urobku. Obsługa komunikacyjna projektowaną drogą dojazdową do kopalni (KP).

§ 3

Szczególne warunki zagospodarowania terenu wynikające z potrzeb ochrony środowiska przyrodniczego, kulturowego i zdrowia ludzi.

1. Dla projektowanej kopalni melafiru obowiązują określone na rysunku planu granice terenu górniczego, obszaru górniczego i złoża melafiru „Rybnica I”
2. Działalność eksploatacyjna musi być prowadzona z zachowaniem następujących stref bezpieczeństwa;
 - zasięgu strefy działania fali powietrza do 180 m,
 - zasięgu strefy rozrzutu odłamków skalnych od 200 do 300 m,
 - zasięgu strefy drgań sejsmicznych do 280 m.

Zasięg poszczególnych stref oznaczono na rysunku planu. Należy zabezpieczać przed negatywnymi skutkami eksploatacji tereny sąsiednie, wraz z całością istniejącego układu komunikacyjnego i siecią infrastruktury technicznej.

3. Uciążliwość powodowaną przez hałas ograniczyć do granic terenu, do którego inwestor posiada tytuł prawny.
4. W celu wyeliminowania przekroczeń norm dopuszczalnych stężeń pyłów na obszarze i poza granicami własności kopalni, należy wprowadzić hermetyzację urządzeń technologicznych.
5. Należy opracować projekt i wdrożyć do realizacji monitoring stanu zanieczyszczenia powietrza atmosferycznego w zakresie stężeń i opadu pyłów.
6. Wody opadowe z terenu objętego działalnością górniczą, przed ich odprowadzeniem do wód powierzchniowych winny być podczyszczone do parametrów określonych w pozwoleniu wodno - prawnym.
7. Całość wyrobiska poeksploatacyjnego przeznaczać sukcesywnie do rekultywacji w kierunku leśnym.
8. Zaleca się stosowanie nowych technologii wydobywania i przeróbki surowca skalnego, prowadzące do zmniejszenia zasięgu szkodliwego oddziaływania zakładu.
9. Ustala się zakaz zabudowy na terenach rolnych i leśnych, oznaczonych na rysunku planu symbolami od 1 do 5 RZ oraz od I do 6 RL, za wyjątkiem obiektów i urządzeń infrastruktury technicznej, urządzeń związanych z melioracjami wodnymi oraz ochroną środowiska.
10. W trakcie realizacji i użytkowania inwestycji należy uwzględniać wymogi ochrony przeciwpożarowej w szczególności w zakresie dojazdów pożarowych oraz zaopatrzenie w wodę.
11. Szlaki turystyczne (niebieski i czerwony) przebiegające obecnie przez teren projektowanej powierzchniowej eksploatacji złoża winny być wytyczone poza obszarem górniczym.

§ 4

Zasady obsługi w zakresie infrastruktury technicznej:

1. Dla zespołu obiektów budowlanych usług turystycznych utrzymuje się bez zmian obecne zasady zaopatrzenia w wodę, energię elektryczną oraz system łączności. Dla projektowanej kopalni melafiru ustala się zaopatrzenie w energię elektryczną z istniejącej sieci elektroenergetycznej, natomiast w wodę z ujęć lokalnych.
2. Dla celów technologicznych i grzewczych należy stosować przyjazne dla środowiska nośniki energii (elektrycznej, olej opałowy lub gaz bezprzewodowy).
3. Odprowadzanie ścieków do lokalnej oczyszczalni ścieków.
4. Usuwanie odpadów komunalnych w systemie obsługi komunalnej gminy.

GPIIOŚ - 7327/ 69/2010

WYPIS Z PLANU ZAGOSPODAROWANIA PRZESTRZENNEGO

Zgodnie z miejscowym planem zagospodarowania przestrzennego terenu górniczego „Rybnica Leśna I” oraz obszarów funkcjonalnie z nim związanych. uchwalonym UCHWAŁĄ Nr XLIII/194/09 Rady Miejskiej Mieroszowa z dnia 9 listopada 2009 roku ogłoszonym w Dzienniku Urzędowym Województwa Dolnośląskiego Nr 35 poz. 480 z dnia 24 lutego 2010r. informuję że :

- Działka nr **342/188** położona w obrębie Rybnica Leśna znajduje się w części w jednostce terenowej oznaczonej na rysunku planu w symbole **PE5**.
- Działka nr **187/22** położona w obrębie Rybnica Leśna znajduje się w części w jednostce terenowej oznaczonej na rysunku planu w symbole **PE5**.
- Działka nr **348/200** położona w obrębie Rybnica Leśna znajduje się w części w jednostce terenowej oznaczonej na rysunku planu w symbole **PE5**.

Działki znajdują się w granicach stref oznaczonych na rysunku planu jako:

- 1) **granica części złoża** (udokumentowanego w kategorii C1 + B) „Rybnica”, położona poza granicą złoża „Rybnica I”;
- 2) **zasięg strefy drgań sejsmicznych i działania fali powietrza w wyniku eksploatacji złoża „Rybnica Leśna”;**
- 3) **granica złoża „Rybnica I”** udokumentowanego w kategorii C1;

W części tekstowej planu przeznaczenie terenów oznaczonych symbolem **PE5** zawarte jest w § 23 i § 5 planu oraz w części § 8 pkt.1, § 9 pkt. 1, pkt.7 pkt.11 , § 12 :

§ 23

1. Tereny kategorii oznaczonej na rysunku planu miejscowego symbolem **PE** przeznacza się dla odkrywkowej eksploatacji kopalin. Przewiduje się tu lokalizację obiektów i urządzeń związanych z pracami górniczymi oraz rekultywacją wyrobisk oraz zwałowisk i składowisk mas ziemnych i skalnych, a także lokalizację obiektów i urządzeń towarzyszących, w tym komunikacyjnych i infrastrukturalnych; na tę kategorię składają się tereny oznaczone symbolami:

- 1) „PE1”;
- 2) „PE2”;
- 3) „PE3”;
- 4) „PE4”;
- 5) „PE5”.

2. Na terenach, o których mowa w ust. 1, z zastrzeżeniem ust. 3 oraz przy uwzględnieniu ograniczeń wynikających z podstawowego przeznaczenia terenu, dopuszcza się:

- 1) zieleni izolacyjną oraz obiekty małej architektury;
- 2) przeprowadzenie dróg wewnętrznych, według zasad określonych w § 10 ust.4 pkt 2 i 3;
- 3) przeprowadzanie sieci infrastruktury technicznej oraz lokalizację obiektów i urządzeń towarzyszących tym sieciom, w sposób określony w § 12.

3. Użytkowanie, o którym mowa w ust. 2, nie powinno zająć łącznie więcej niż 20% powierzchni terenu.

4. Na terenie oznaczonym symbolami „PE1”, a po spełnieniu wymagań określonych w § 16 ust. 14, także na terenach „PE2” i „PE3”, dopuszcza się:

- 1) prowadzenie eksploatacji złoża „Rybnica Leśna”;
- 2) funkcjonowanie i rozbudowę zakładu przerabiającego materiał skalny wydobywany w kopalni i składowanie materiału przeznaczonego do sprzedaży oraz do rekultywacji, a także rozbudowę urządzeń służących do ich dystrybucji, przy uwzględnieniu następujących zasad:
 - a) udział gruntów zajętych przez budynki nie może przekroczyć 20% powierzchni terenu,
 - b) dopuszcza się budowę garaży, przy uwzględnieniu ograniczeń określonych w lit. c, oraz organizowanie miejsc postojowych dla pojazdów samochodowych i rowerów,
 - c) zakazuje się budowy garaży w budynkach o powierzchni zabudowy nie przekraczającej 80 m².

5. Teren oznaczony symbolem „PE4” przeznacza się na składowanie mas ziemnych i skalnych, przy uwzględnieniu następujących zasad:

- a) maksymalna wysokość składowiska nie może przekroczyć 50 m nad poziomem terenu w najniższym punkcie składowiska,
- b) w bryle składowiska należy wytrasować półki umożliwiające przejazd maszyn i odprowadzanie wód powierzchniowych,
- c) należy sukcesywnie obsadzać zielenią powierzchnie, na których formowanie skarp zostało zakończone,
- d) należy zabezpieczać za pomocą odpowiednich środków powierzchnie składowiska grożące intensywnym pyleniem.

6. Na terenie oznaczonym symbolem „PE5”, po przystąpieniu do eksploatacji złoża „Rybnica I” mają zastosowanie regulacje ust. 4 pkt 2.

§ 5

1. Na obszarze planu miejscowego obowiązują ustalenia dotyczące zasad ochrony środowiska, przyrody i krajobrazu wymienione w następujących ustępach.

2. Na obszarach, na których może wystąpić zagrożenie lokalnymi podtopieniami, należy zrezygnować z lokalizacji budynków lub stosować rozwiązania ograniczające skutki takich potencjalnych zdarzeń.

3. Należy zapewnić dostęp do cieków (rowów) i zbiorników wód powierzchniowych dla służb odpowiedzialnych za ich eksploatację oraz służb ratowniczych. W szczególności zakazuje się wznoszenia nowych budynków w odległości mniejszej niż 5 m od górnej krawędzi koryta cieku i skarpy zbiornika. Dopuszcza się zmianę przebiegu odcinków rowów, a także ich przykrycie lub zarurowanie, pod warunkiem, że nie pogorszy to stosunków gruntowo-wodnych i za zgodą zarządcy rowu. W przypadku zniszczenia urządzeń melioracyjnych należy je odtworzyć (w uzgodnieniu z zarządcą tych urządzeń).

4. Na terenach innych niż leśne, wycinę drzew innych niż owocowe należy ograniczyć do niezbędnego minimum, wynikającego z racjonalnego zagospodarowania terenu.

5. Wszelkie powierzchnie nie zabudowane i nie utwardzone powinny być pokryte zielenią, uprawami rolnymi lub wodami powierzchniowymi. Stanowić więc powinny tzw. powierzchnie biologicznie czynne. Nie dotyczy to obszarów objętych pracami górnictwymi i budowlanymi oraz naturalnych lub sztucznie odsłoniętych wychodni skalnych.

6. W zagospodarowaniu i użytkowaniu gruntów należy stosować rozwiązania ograniczające rozprzestrzenianie się zanieczyszczeń i przenikanie ich do środowiska gruntowo-wodnego i wód, w tym, w wyniku niewłaściwie prowadzonej działalności rolniczej oraz w wyniku nadzwyczajnych zagrożeń środowiska powodowanych w szczególności przez działalność górnictw i ruch drogowy.

7. Oddziaływanie istniejących i planowanych obiektów różnych funkcji nie może powodować obniżenia, wymaganych przepisami szczególnymi standardów jakości środowiska na sąsiadujących obszarach, w szczególności mieszkaniowych, z zastrzeżeniem ust. 8.

8. Ograniczenie, o którym mowa w ust. 7, nie dotyczy obiektów, dla których – na mocy przepisów o ochronie środowiska – można wyznaczyć „obszary ograniczonego użytkowania”.

9. Budynki z pomieszczeniami przeznaczonymi na pobyt ludzi powinny być sytuowane poza zasięgiem uciążliwości określonych w przepisach o ochronie środowiska lub w ich zasięgu, pod warunkiem zastosowania w nich rozwiązań odpowiednio ograniczających te uciążliwości.

10. Dopuszcza się lokalizację nowych nadawczych stacji radiowych i radiotelekomunikacyjnych, w tym dla telefonii komórkowej, tylko na terenach kategorii oznaczonych symbolami „P” i „PE”, z zastrzeżeniem, że ich szkodliwe oddziaływanie nie może sięgać terenów przeznaczonych pod zabudowę mieszkaniową.

11. W odniesieniu do mas ziemnych i skalnych, nie wywożonych poza obszar planu miejscowego, za zgodne z jego ustaleniami – w rozumieniu przepisów o odpadach – uznaje się użycie ich, w sposób zgodny z innymi regulacjami niniejszej uchwały:

- 1) do rekultywacji terenów i ich części oznaczonych symbolem „PE”, które zostaną obsadzone lasem lub zalane wodą;
- 2) do budowy dróg i realizacji innych ustaleń niniejszej uchwały na terenach innych niż oznaczone symbolem „PE”.

§ 8

Na obszarze planu miejscowego obowiązują ustalenia dotyczące parametrów i wskaźników kształtowania zabudowy oraz zagospodarowania terenu wymienione w następujących ustępach. Dopuszcza się realizację nowych budynków jedynie na terenach kategorii oznaczonych symbolami: „MP”, „P”, „PE”, „W”, „E”, terenach oznaczonych symbolami: „UT1” i „UTT2”

oraz w przypadku określonym w § 12 ust. 5 pkt 7 także na terenie oznaczonym symbolem „KDW1” i „KDW3”; ograniczenie nie dotyczy tymczasowych obiektów budowlanych, jeżeli nie wykluczają ich realizacji inne regulacje niniejszej uchwały.

Oznaczone na rysunku planu nieprzekraczalne linie zabudowy odnoszą się do nowych budynków, w tym także wiat i wystających poza obrys ścian zadaszeń.

Maksymalna wysokość budynków - liczona od powierzchni rodzimego gruntu przy najniższej położonym narożniku budynku (w stosunku do pierwotnej rzeźby terenu, określonej na rysunku planu miejscowego za pomocą poziomicy) do górnego punktu dachu - nie może przekraczać wysokości:

15 m na terenach kategorii oznaczonych symbolami: „P”, i „PE” oraz na terenach oznaczonych symbolami: „UT1” i „UTT2”;

12 m na terenach kategorii oznaczonych symbolami: „MP”, „W” i „E”;

8 m na terenach, na których dopuszczono jedynie realizację budynków będących tymczasowymi obiektami budowlanymi i na terenie oznaczonym symbolem „KDW1” i „KDW3”.

Zasada, o której mowa w ust. 4, nie dotyczy kominów, masztów, anten oraz innych budowli o podobnym charakterze (obiektów budowlanych nie będących budynkami), które nie mogą być jednak wyższe od 50 m.

Nowe budynki mogą mieć:

na terenach kategorii oznaczonych symbolami: „P”, i „PE”, nie więcej niż - 3 kondygnacje nadziemne;

na terenach oznaczonych symbolami: „MP”, „UT1”, „UTT2”, nie więcej niż - 3 kondygnacje nadziemne, przy czym górną, w budynkach wyższych niż parterowe, wyłącznie na poddaszu;

na nie wymienionych w pkt 1 i 2 terenach, na których dopuszczono lokalizację budynków nie więcej niż - 2 kondygnacje nadziemne, przy czym górną, w budynkach wyższych niż parterowe, wyłącznie na poddaszu.

Nowa zabudowa na terenach oznaczonych symbolami: „MP” i „UTT2”, powinna być kryta stromymi, symetrycznymi dachami, o jednakowym - w granicach nieruchomości - nachyleniu połaci w przedziale od 40o do 50o. Dopuszcza się pokrycie każdego z budynków w inny sposób, maksymalnie do 20% powierzchni jego rzutu.

§ 9

1. Na obszarze planu miejscowego obowiązują wymienione w następnych ustępach ustalenia dotyczące terenów lub obiektów podlegających ochronie, określone na podstawie odrębnych przepisów.

2. Park Krajobrazowy Sudetów Wałbrzyskich obejmuje – określoną na rysunku planu - część obszaru planu miejscowego.

3.

4.

5.

6.

7. Ze względu na obszar Natura 2000, o którym mowa w ust. 6, należy minimalizować i ograniczać negatywne oddziaływanie planowanego zagospodarowania oraz w miarę możliwości podejmować działania rekompensujące w rozumieniu art. 75 ustawy z dnia 27 kwietnia 2001 r. Prawo ochrony środowiska (Dz. U. z 2008 r. Nr 25, poz. 150, z późn. zm.); w szczególności na terenach oznaczonych na rysunku planu symbolami:

1) „PE1” – nie dopuszcza się rozszerzania eksploatacji w kierunku południowo-zachodnim;

2) „PE2” i „PE3” należy:

- a) na ścianie drzewostanu wzdłuż granicy z terenem o symbolu „ZL3” wprowadzić nasadzenia w celu stworzenia pasa ekotonu,
- b) na wschodnich ścianach drzewostanu przy granicy z terenem „ZL3” należy wywiesić skrzynki dla nietoperzy w ilości 10 sztuk na 100 m ściany,
- c) w północnej ścianie wyrobiska, w miejscu nie eksploatowanym wywiercić otwory na wys. 4-6 m, o głębokości ok. 2 m, pod kątem 5-10% w górę,
- d) powierzchnię równą powierzchni zajętej pod eksploatację na terenach „PE2” i „PE3” zalesić w zasięgu obszaru Natura 2000 „Góry Kamienne” PLH020038, na obszarze planu lub poza jego granicami,
- 3) „PE5” – należy:
- a) zastosować najnowocześniejsze rozwiązania, służące do wydobywania surowców skalnych,
- b) powierzchnię równą powierzchni zajętej pod eksploatację na terenie „PE5” zalesić w zasięgu obszaru Natura 2000 „Góry Kamienne” PLH020038, na obszarze planu lub poza jego granicami;
- 4) „P3” – należy:
- a) zastosować najnowocześniejsze rozwiązania, służące do przerobu surowców skalnych, tj. urządzenia o niskim poziomie hałasu i pylenia,
- b) inwestycje przeprowadzać w sposób nie naruszający zniekształconych łąk konietlicowych;
- 5) „KDZ1” – dopuszcza się poszerzenie drogi w kierunku północnym, aby uniknąć naruszenia łągów;
- 6) „KDZ3” – należy na odcinku drogi, o którym mowa w § 12 ust. 2 pkt 1 lit. c, ogrodzić parkingi; ogrodzenia powinny służyć ochronie łąk przed penetracją i wydeptywaniem;
- 7) „KDD” – na obszarach graniczących z terenami kategorii „ZL” dopuszcza się przejazd po tej drodze tylko pojazdami obsługującymi gospodarkę leśną;
- 8) „UT2” – dopuszcza się wyłącznie rozbudowę istniejących budynków i budowli w celu zapewnienia odpowiednich warunków sanitarno-bytowych; ewentualne remonty budynków należy prowadzić pod nadzorem chiropterologów.

8.....
9.....
10.....

1. W zasięgu terenu oznaczonego symbolem „PE5” przedsiębiorca, który uzyska odpowiednią koncesję będzie uprawniony do wydobywania kopalin objętych tą koncesją, na zasadach w niej określonych oraz przy uwzględnieniu odpowiednich obowiązujących przepisów i regulacji zawartych w niniejszej uchwale.

§ 12

1. Na obszarze planu miejscowego obowiązują ustalenia dotyczące zasad przebudowy, rozbudowy i budowy systemów komunikacji i infrastruktury technicznej wymienione w następujących ustępach.
2. Tereny kategorii oznaczonych na rysunku planu miejscowego symbolami **KDZ**, **KDL** i **KDD** przeznacza się na pasy dróg publicznych, w tym:
- 1) klasy zbiorczej, która jest odcinkiem drogi powiatowej nr 3362D relacji Wałbrzych – Rybnica Leśna, oznaczonej symbolem „KDZ”, w tym:
- a) KDZ1 – odcinek północny o minimalnej szerokości 20 m,

- b) KDZ2 – odcinek w sąsiedztwie obiektów kopalni „Rybnica Leśna”,
 - c) KDZ3 – odcinek na południe od kopalni „Rybnica Leśna”, poszerzony do 20 m na przeważającej długości przebiegu, m.in. dla umożliwienia lokalizacji miejsc postojowych,
 - d) KDZ4 – odcinek końcowy z miejscem do zawracania;
- 2) klasy lokalnej, o minimalnej szerokości 15 m, oznaczonej symbolem „KDL”, stanowiącej dwa odcinki drogi relacji: Sokołowsko-Uniśław Śląski: „KDL1” i „KDL2”;
 - 3) klasy dojazdowej relacji Rybnica Leśna („Andrzejówka”) – Sokołowsko, oznaczonej symbolem „KDD”, na odcinku nie sąsiadującym z gruntami leśnymi o szerokości 10 m;
 - 4) odcinki dróg przebiegających w sąsiedztwie terenów kategorii oznaczonych symbolami: „MP”, „UT”, „UTT”, „R/UTT”, „P”, „PE”, „KP”, „E” i „W” mogą mieć przekroje ulic i być traktowane jako usytuowane na obszarach zabudowanych w rozumieniu przepisów o drogach publicznych.
3. Dla dróg, o których mowa w ust. 2, określa się następujące ustalenia:
- 1) dopuszcza się lokalizację infrastruktury technicznej w sposób nie kolidujący z funkcją komunikacyjną drogi i w zgodzie z obowiązującymi przepisami;
 - 2) w pasie drogi oznaczonej symbolami „KDZ1”-„KDZ4” dopuszcza się poprowadzenie ścieżki rowerowej poza jezdnią przeznaczoną dla ruchu samochodowego; dopuszcza się wspólną ścieżkę pieszo-rowerową;
 - 3) dopuszcza się prowadzenie ścieżki rowerowej w pasie drogi oznaczonej symbolem „KDD”;
 - 4) obowiązują wymienione poniżej ograniczenia w organizowaniu zjazdów z drogi oznaczonej symbolem „KDZ2”, na następujące tereny:
 - a) „KDW” – dopuszcza się wyłącznie w miejscach określonych na rysunku planu dopuszczalnych zjazdów z drogi publicznej „KDZ2” na drogę wewnętrzną „KDW”, oznaczonych liczbami 1 – 3 z których:
 - oznaczony liczbą 1 - może pełnić funkcje zjazdu,
 - oznaczony liczbą 2 - może pełnić funkcje zjazdu oraz przejazdu przez drogę „KDZ2” na teren oznaczony symbolem „P2”,
 - oznaczony liczbą 3 - może pełnić wyłącznie funkcje zjazdu awaryjnego,
 - b) „P2” – dopuszcza się jeden lub dwa zjazdy, w tym jeden z nich w miejscu oznaczonym na rysunku planu liczbą 2, umożliwiający także przejazd przez drogę „KDZ2” na teren oznaczony symbolem „KDW1”,
 - c) „P3”, „E1” i „W” – dopuszcza się po jednym zjeździe na każdy z ww. terenów;
 - 5) szerokości poszczególnych zjazdów, o których mowa w pkt 4, nie powinny przekraczać 8 m;
 - 6) pozostałe zasady zagospodarowania na terenach, o których mowa w ust. 2, zgodnie z innymi regulacjami niniejszej uchwały oraz odrębnymi przepisami.
4. Tereny kategorii oznaczonej symbolem **KDW** przeznacza się na pasy dróg wewnętrznych, przeznaczonych do poruszania się po nich przede wszystkim

samochodów
i maszyn roboczych.

ciężarowych

5. Na terenach dróg, o których mowa w ust. 4, określa się następujące ustalenia:

- 1) szerokość drogi wyznaczają jej linie rozgraniczające, przy czym jej minimalna szerokość wynosi 10 m, z wyjątkiem odcinka oznaczonego symbolem „KDW2”, dla którego nie określa się minimalnej szerokości;
- 2) na terenach, o których mowa w niniejszym ustępie, dopuszcza się lokalizację infrastruktury technicznej w sposób nie kolidujący z funkcją komunikacyjną drogi;
- 3) dopuszcza się lokalizację ekranów chroniących przed uciążliwościami powodowanymi przez ruch drogowy lub działalność prowadzoną na sąsiadujących terenach;
- 4) należy zamontować ekran chroniący drogę powiatową od uciążliwości wywoływanych przez działalność związaną z eksploatacją złoża „Rybnica Leśna”, przeróbką kopaliny i jej transportem, z wyjątkiem nie przekraczających szerokości 8 m przerw w rejonach zjazdów z drogi „KDZ2”; dopuszcza się organizację nie oznaczonych na rysunku planu miejscowego przejść pieszych, przy zachowaniu ciągłości ekranu;
- 5) w bezpośrednim sąsiedztwie zjazdów z drogi kategorii „KDZ” na drogi kategorii „KDW” lub przejazdu przez drogę „KDZ2” jezdnie ulic wewnętrznych winny być wyposażone na co najmniej 40 m odcinku w trwałą utwardzoną i nie pyłącą nawierzchnię;
- 6) dopuszcza się lokalizację nie wymienionych w pkt. 2-5 budowli pod warunkiem, że nie będą one kolidowały z ruchem drogowym oraz będzie to zgodne z innymi regulacjami niniejszej uchwały oraz odrębnymi przepisami; powyższe ograniczenia odnoszą się także do zieleni występującej lub sadzonej w pasie drogowym;
- 7) na terenach oznaczonych symbolami „KDW1” i „KDW3”, na odcinkach, na których szerokość pasa drogowego przekracza 15 m, dopuszcza się lokalizację budynków w sposób, który nie zwęża pasa dla komunikacji poniżej 10 m.

6. W granicach poszczególnych nieruchomości znajdujących się na obszarze objętym planem miejscowym należy przewidzieć lokalizację niezbędnej ilości miejsc postojowych. Dopuszcza się odstępstwa od tej zasady pod warunkiem, że niezbędne miejsca postojowe – za zgodą właściciela wskazanego terenu, w granicach i zgodnie z niniejszą uchwałą – zostaną wyznaczone w odległości nie większej niż 200 m od obiektu, który mają obsługiwać. Miejsca postojowe mogą być realizowane jako terenowe (parkingi) lub w zabudowie (garaże) na zasadach określonych w rozdziale II, a parkingi także - za zgodą zarządców - w pasach dróg.

7. W zakresie lokalizacji sieci, obiektów i urządzeń infrastruktury technicznej obowiązują następujące ustalenia:

- 1) nowe liniowe elementy infrastruktury technicznej mogą być realizowane w pasach dróg publicznych oraz w pasach dróg wewnętrznych pod warunkiem, że nie będą kolidowały z ich funkcjami komunikacyjnymi, obowiązującymi przepisami i za zgodą właściwego zarządcy drogi;

- 2) jeżeli umożliwiają to warunki, w pasach drogowych, o których mowa w pkt 1, można również lokalizować towarzyszące sieciom infrastruktury technicznej urządzenia;
- 3) dla lokalizacji wybranych urządzeń i sieci infrastruktury technicznej przeznacza się tereny kategorii oznaczonych symbolami: „W” i „E”, oraz innych sieci i urządzeń na zasadach określonych w rozdziale II;
- 4) dopuszcza się przeprowadzenie/usytuowanie wybranych nowych elementów sieci i lokalizację urządzeń infrastruktury technicznej na innych niż wymienione w pkt. 1 i 3 terenach, o ile nie zostaną zakłócone podstawowe funkcje tych terenów i nie zostanie zajęte więcej niż 20% powierzchni jednostki terenowej; urządzenia infrastruktury technicznej towarzyszące elementom liniowym mogą być lokalizowane zarówno jako podziemne i jako nadziemne, w tym w zależności od uwarunkowań technicznych - jako wolnostojące lub wbudowane w inne obiekty;
- 5) przy projektowaniu nowych inwestycji należy - w miarę możliwości - unikać kolizji z istniejącymi elementami infrastruktury technicznej. W przypadku nieuniknionej kolizji projektowanego zagospodarowania z tymi elementami należy je przenieść lub odpowiednio zmodyfikować, przy uwzględnieniu uwarunkowań wynikających z przepisów szczególnych oraz w uzgodnieniu z właściwym operatorem sieci. Sposób zagospodarowania terenu powinien umożliwić odpowiednim służbom dostęp do sieci i urządzeń infrastruktury technicznej.
 8. Zakazuje się sadzenia drzew i krzewów nad urządzeniami podziemnymi bez uzgodnienia z właścicielami tych urządzeń; nie dotyczy to ekranu, o którym mowa w ust. 5 pkt 4.
 9. Obsługę obszaru objętego planu miejscowego w zakresie infrastruktury technicznej określa się następująco:
 - 1) zaopatrzenie w wodę poprzez podłączenie do komunalnej sieci wodociągowej, do sieci innych podmiotów lub z własnych ujęć. Sieci wodociągowe, m.in. poprzez wyposażenie w hydranty naziemne, powinny być dostosowane do wykorzystania w sytuacjach kryzysowych;
 - 2) ścieki bytowe powinny być kierowane do sieci komunalnej lub systemem szczelnych kanałów na niekomunalną oczyszczalnię, spełniającą wymagania wynikające z obowiązujących przepisów. Dopuszcza się, do czasu realizacji w pobliżu systemu kanalizacyjnego, gromadzenie ścieków w szczelnych zbiornikach i ich wywóz na oczyszczalnię, o której była mowa wcześniej, pod warunkiem spełnienia obowiązujących w tym zakresie przepisów. Na terenach wyposażonych w kanalizację sanitarną, wszystkie obiekty, w których mogą powstawać ścieki bytowe, powinny być niezwłocznie podłączone do tej kanalizacji;
 - 3) wody opadowe i roztopowe, pochodzące z powierzchni zanieczyszczonych o trwałej nawierzchni na obszarach przemysłowych należy odprowadzać do sieci, o których mowa w pkt 2, po odpowiednim oczyszczeniu i na warunkach uzgodnionych

z operatorami sieci;

- 4) obszary zabudowane oraz wszelkie powierzchnie utwardzone, w tym drogi, place, parkingi, dojazdy o utwardzonej nawierzchni winny być wyposażone w systemy odprowadzania wód opadowych i roztopowych. W przypadku zastosowania nawierzchni częściowo utwardzonych („ażurowych”) należy odpowiednio zabezpieczyć środowisko gruntowo-wodne przed infiltracją zanieczyszczeń;
- 5) wody opadowe, o których mowa w pkt. 4, z powierzchni, na których może dojść do zanieczyszczenia substancjami ropopochodnymi lub innymi szkodliwymi, należy oczyszczać przed ich wprowadzeniem do systemu kanalizacji deszczowej. Warunki zrzutu wód opadowych i roztopowych z kanalizacji deszczowej powinny być uzgadniane z właściwym zarządcą odbiornika, np. rowu;
- 6) zaopatrzenie w energię elektryczną - siecią średniego i/lub niskiego napięcia, odpowiednio do potrzeb;
- 7) zaopatrzenie w gaz płynny lub, po zbudowaniu odpowiednich instalacji, w gaz sieciowy;
- 8) do celów grzewczych nie dopuszcza się stosowania technologii i paliw powodujących duże zanieczyszczenie atmosfery;
- 9) telefonizacja - poprzez podłączenie do dostępnych systemów;
- 10) magazynowanie i przekazywanie odpadów stałych zgodnie z obowiązującymi regulacjami prawnymi - powszechnymi i miejscowymi. W szczególności wszystkie nieruchomości, na terenie których mogą być wytwarzane odpady, winny być wyposażone w urządzenia służące do magazynowania odpadów. Urządzenia te należy utrzymywać w odpowiednim stanie sanitarnym. W przypadku magazynowania odpadów na obszarze nieruchomości, należy miejsce tego magazynowania zabezpieczyć przed infiltracją odcieków do gruntu i innymi formami emisji zanieczyszczeń. Magazynowanie mas ziemnych i skalnych powstających w wyniku robót górniczych i ich przetwarzanie regulują inne postanowienia niniejszej uchwały.